

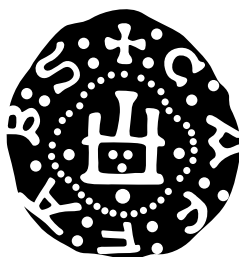
stratum

АРХЕОЛОГИЧЕСКИЕ ИСТОЧНИКИ
ВОСТОЧНОЙ ЕВРОПЫ

ARCHAEOLOGICAL RECORDS
OF EASTERN EUROPE

ИНСТИТУТ АРХЕОЛОГИИ им. А. Х. ХАЛИКОВА
АКАДЕМИЯ НАУК РЕСПУБЛИКИ ТАТАРСТАН

УНИВЕРСИТЕТ ВЫСШАЯ АНТРОПОЛОГИЧЕСКАЯ ШКОЛА



ПОЛИВНАЯ КЕРАМИКА СРЕДИЗЕМНОМОРЬЯ И ПРИЧЕРНОМОРЬЯ X—XVIII вв.

Том 2

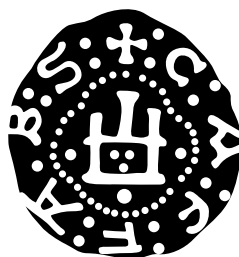
*Под редакцией
С. Г. Бочарова, В. Франсуа, А. Г. Ситдикова*

Казань — Кишинев

2017

A. KH. KHALIKOV INSTITUTE OF ARCHAEOLOGY
ACADEMY OF SCIENCES OF THE REPUBLIC OF TATARSTAN

HIGH ANTHROPOLOGICAL SCHOOL UNIVERSITY



GLAZED POTTERY OF THE MEDITERRANEAN AND THE BLACK SEA REGION, 10TH–18TH CENTURIES

Volume 2

Edited by
Sergei Bocharov, Véronique François, Ayrat Sitdikov

Kazan — Kishinev

2017

Печатается по решению ученого совета

Института археологии имени А. Х. Халикова
Академии наук Республики Татарстан

Под редакцией

С. Г. Бочарова, В. Франсуа, А. Г. Ситдикова

Научные рецензенты

член-корреспондент РАН, доктор исторических наук Н. Н. Крадин,
заведующий центром политической антропологии
Института истории, археологии и этнографии народов Дальнего Востока
Дальневосточного отделения Российской Академии наук (Владивосток)

доктор хабилитат истории, доцент Н. Д. Руссев,
университет «Высшая антропологическая школа» (Кишинёв)

доктор исторических наук Ю. Б. Цетлин,
ведущий научный сотрудник Института археологии
Российской Академии наук (Москва)

ISBN 978-9975-4269-1-6.

- © Институт археологии им. А.Х. Халикова Академии наук Республики Татарстан
- © Ответственные редакторы: С. Г. Бочаров, В. Франсуа, А. Г. Ситдинов
- © Издательство «Stratum plus» Р.Р., Университет «Высшая антропологическая школа»
- © Обложка: Д. А. Топал
- Редактор материалов на английском языке: Ю. Д. Тимотина
- Технический координатор: Ж. Б. Кроитор
- Оригинал-макет: Д. А. Топал, Л. А. Мосионжник, Г. В. Засыпкина
- Редактор карт: Л. А. Мосионжник
- Корректор: Г. В. Засыпкина

Редакционная коллегия

канд. ист. наук **Бочаров Сергей Геннадиевич**, Институт археологии им. А. Х. Халикова АН РТ. Казань, Россия (сопредседатель редакционной коллегии)
д-р археологии **Франсуа Вероник**, Археологическая лаборатория по изучению Средиземноморья в средние века и Новое время НЦНИ. Экс-ан-Прованс, Франция (сопредседатель редакционной коллегии)
чл.-кор. АН РТ, д-р ист. наук **Ситдилов Айрат Габитович**, Институт археологии им. А. Х. Халикова АН РТ. Казань, Россия (сопредседатель редакционной коллегии)
д-р археологии **Армстронг Памела**, Оксфордский университет. Оксфорд, Великобритания
д-р, проф. **Борисов Борис**, Велико-Тырновский университет свв. Кирилла и Мефодия. Велико-Тырново, Болгария
канд. ист. наук **Волков Игорь Викторович**, Российский научно-исследовательский институт культурного и природного наследия имени Д. С. Лихачёва. Москва, Россия
д-р археологии **Джеличи Сауро**, Университет Ка Фоскари. Венеция, Италия
канд. ист. наук **Коваль Владимир Юрьевич**, Институт археологии РАН. Москва, Россия
канд. ист. наук **Масловский Андрей Николаевич**, Азовский историко-археологический и палеонтологический музей-заповедник. Азов, Россия

DESCRIEREA CIP A CAMEREI NAȚIONALE A CĂRȚII

Поливная керамика Средиземноморья и Причерноморья X—XVIII вв. = Glazed Pottery of the Mediterranean and the Black Sea Region, 10th–18th Centuries / Ин-т археологии им. А. Х. Халикова, Акад. наук Респ. Татарстан, Ун-т высш. антрополог. шк. ; под ред.: С. Г. Бочарова [и др.] ; обл.: Д. А. Топал. – Казань : Б. и. ; Кишинев : Stratum Plus : Университет «Высшая антропологическая школа», 2017 – . – (Серия «Археологические источники Восточной Европы» = «Archeological records of Eastern Europe», ISBN 978-9975-4272-6-5). – ISBN 978-9975-4269-0-9.

Том 2. – 2017. – 845 p. – Tit. paral.: lb. engl., rusă. – Texte : lb. engl., fr., ital. și alte lb. străine. – Rez.: lb. engl., rusă. – Bibliogr. la sfârșitul art. – Referințe bibliogr. în subsol. – ISBN 978-9975-4269-1-6. 1 disc optic (CD-ROM) : sd., col.; în container, 15 × 15 cm.

Cerințe de sistem: Windows 98/2000/XP, 64 Mb hard, Adobe Reader.

902/904(4)=00

П 50

Второй том специализированного продолжающегося сборника научных статей «Поливная керамика Средиземноморья и Причерноморья X—XVIII вв.» посвящён вопросам, связанным с изучением массового археологического материала — поливной керамики обширного региона, включающего страны Средиземноморья, Причерноморья, Восточной Европы, Средней Азии, Дальнего Востока и зону евразийских степей периода зрелого и позднего средневековья. Главная задача продолжающегося издания «Поливная керамика Средиземноморья и Причерноморья X—XVIII вв.» — привлечение внимания медиевистов к вопросам изучения глазурованной посуды, и в частности, введение в научный оборот как можно большего числа не известных ранее археологических комплексов, содержащих поливную керамику, а также результатов, полученных при применении различных методик физико-химического изучения керамических глин и глазурей. В сборнике приняли участие учёные из Азербайджана, Белоруссии, Болгарии, Греции, Испании, Италии, Ливана, России, Румынии, Сербии, США, Турции, Узбекистана, Украины и Франции.

Издание рассчитано на специалистов в области истории, археологии, керамологии, этнографии, музееведения, студентов исторических специальностей и всех тех, кто интересуется средневековой материальной культурой.

Printed by decision of the Academic Council

A. Kh. Khalikov Institute of Archaeology of the Academy of Sciences
of the Republic of Tatarstan

Edited by

Sergei Bocharov, Véronique François, Ayrat Sitdikov

Scientific reviewers

Corresponding Member of the Russian Academy of Sciences,
Doctor of Historical Sciences **Nikolay N. Kradin**
*Institute of History, Archaeology and Ethnography of the Peoples of the Far East
of the Far Eastern Branch of the Russian Academy of Sciences (Vladivostok)*

Doctor Habilitat of History, Docent **Nicolaj D. Russev**
High Anthropological School University (Kishinev)

Doctor of Historical Sciences **Iuryi B. Tsetlin**
*Leading Research Fellow of the Institute of Archaeology
of the Russian Academy of Sciences (Moscow)*

Editorial Board

- Candidate of Historical Sciences **Sergei G. Bocharov**. A. Kh. Khalikov Institute of Archaeology,
Tatarstan Academy of Sciences. Kazan, Russian Federation
- Doctor of Archaeology **Veronique François**. Medieval and Modern Mediterranean Archaeology
Laboratory, CNRS. Aix-en-Provence, France
- Corresponding Member of the Tatarstan Academy of Sciences, Doctor of Historical Sciences **Ayrat G.
Sitdikov**. A. Kh. Khalikov Institute of Archaeology, Tatarstan Academy of Sciences. Kazan,
Russian Federation
- Doctor of Archaeology **Pamela Armstrong**. Oxford University. United Kingdom
- Doctor, Professor **Boris Borisov**. St. Cyril and Methodius University of Veliko Tarnovo.
Bulgaria
- Candidate of Historical Sciences **Igor V. Volkov**. Russian Research Institute for Cultural and
Natural Heritage named after Dmitry Likhachev. Moscow, Russian Federation
- Doctor of Archaeology **Sauro Gelichi**. Ca' Foscari University of Venice. Italy
- Candidate of Historical Sciences **Vladimir Yu. Koval**. Institute of Archaeology of the Russian
Academy of Sciences. Moscow, Russian Federation
- Candidate of Historical Sciences **Andrey N. Maslovsky**. Azov History, Archaeology and
Palaeontology Museum-Reserve. Azov, Russian Federation

СОДЕРЖАНИЕ

Введение	15
Introduction	17

ЗАПАДНОЕ СРЕДИЗЕМНОМОРЬЕ

C. La Serra (<i>Vibo Valentia, Italia</i>). Invetriate policrome in circolazione al San Francesco di Cosenza nel Basso Medioevo. Primi dati da nuove scoperte (Calabria, Italia)	21
J. Coll Conesa (<i>Valencia, Spain</i>). Changing Tastes: from Lustreware to Polychrome Tiles. Exported Pottery from Valencia in Mediterranean Area and around (14th to 18th cc.)	31
V. Verrocchio (<i>Pescara, Italia</i>). La maiolica di Castelli (TE) nell'Adriatico Orientale fra XVI e XVIII secolo. Attuali conoscenze e prospettive di ricerca .	51

ВОСТОЧНОЕ СРЕДИЗЕМНОМОРЬЕ

E. F. Athanassopoulos (<i>Lincoln, NE, USA</i>). Medieval Glazed Pottery: Archaeological Evidence from Rural Greece	71
A. Ç. Türker (<i>Çanakkale, Turkey</i>). A Byzantine Settlement on the Kalabaklı Valley in the Hellespont: Yağcılar	91
L. Doğer (<i>İzmir, Turkey</i>), M. E. Armağan (<i>Uşak, Turkey</i>). Byzantine Glazed Pottery Finds from Aigai (Aiolis) Excavations	107
A. G. Yangaki (<i>Athens, Greece</i>). Immured Vessels in the Church of Panagia Eleousa, Kitharida, Crete	135
M. Öztaşkın (<i>Pamukkale, Turkey</i>). Byzantine and Turkish Glazed Pottery Finds from Aphrodisias	165
I. Shaddoud (<i>Aix-en-Provence, France</i>). Vaisselle de santé dans le monde arabe (VIII^e—XV^e siècles) : une restitution possible des usages grâce au croisement des sources	189
V. Bikić (<i>Belgrade, Serbia</i>). Ottoman Glazed Pottery Standardisation: The Belgrade Fortress Evidence for Production Trends	207
V. François (<i>Aix-en-Provence, France</i>). Circulation des potiers ou des modèles ? Production damascène de vaisselle ottomane « à la manière » d'Iznik	217
G. Homsy-Gottwalles (<i>Beyrouth, Liban</i>). Beyrouth post-médiévale. Étude de cas : la céramique	245

ЧЕРНОМОРСКИЙ РЕГИОН

П. Георгиев (<i>Шумен, България</i>). Колекция от византийски белоглинени съдове от средата на X век в манастира при с. Равна (североизточна България)	259
C. Paraschiv-Talmațchi (<i>Constanța, Romania</i>). Early Medieval Glazed Ceramics Discovered in the Fortifications from Hârșova and Oltina (south-east of Romania)	271
Б. Борисов (<i>Велико-Търново, България</i>). Поливная керамика из средневекового поселения у с. Полски Градец в районе г. Раднево (Южная Болгария)	287
М. Манолова-Войкова (<i>Варна, България</i>). Импортная византийская сграффито керамика из средневековых поселений в Болгарском Причерноморье	317
K. Chakarov (<i>Pavlikeni, Bulgaria</i>), D. Rabovyanov (<i>Veliko Tarnovo, Bulgaria</i>). Stone-Paste Ceramics from Tarnovgrad — the Capital of the Second Bulgarian Kingdom	327
И. А. Козырь (<i>Кропивницкий, Украина</i>), Т. Д. Боровик (<i>Киев, Украина</i>). Поливная керамика Торговицкого археологического комплекса периода Золотой Орды	335
М. В. Ельников, И. Р. Тихомолова (<i>Запорожье, Украина</i>). Тисненая керамика городища Большие Кучугуры	353
М. В. Ельников (<i>Запорожье, Украина</i>). Строительная кашинная керамика городища Конские Воды	363
И. Б. Тесленко (<i>Киев, Украина</i>). Комплекс керамики из раскопок усадьбы золотоордынского периода на территории средневекового городища в Алуште (Крым)	387
С. Г. Бочаров (<i>Казань, Россия</i>). Поселение Посидима в Юго-Восточном Крыму и его керамический комплекс (рубеж XIII—XIV вв.)	409
М. В. Дмитриенко (<i>Азов, Россия</i>). Поливные чаши с изображениями кошачьих хищников из раскопок на территории золотоордынского Азака	447
А. Н. Масловский (<i>Азов, Россия</i>). Восточнокрымский поливной импорт в золотоордынском Азаке. Вопросы хронологии	455
Н. И. Юдин (<i>Азов, Россия</i>). Кашинные чаши из раскопок в центре золотоордынского Азака	491
Е. А. Армарчук (<i>Москва, Россия</i>), А. В. Дмитриев (<i>Краснодар, Россия</i>). Поливная посуда XIII—XIV веков из Северо-Восточного Причерноморья	499
Е. И. Нарожный (<i>Армавир, Россия</i>). О находках поливной керамики XIII—XIV вв. на территории Северного Кавказа	513

С. А. Кравченко (Азов, Россия). Парадная керамика из раскопок Азака	539
С. А. Беляева, Е. Е. Фиалко (Киев, Украина). Керамика Изника конца XV— XVI вв. из раскопок Нижнего двора Аккерманской крепости	561
И. Р. Гусач (Азов, Россия). Малоазийская поливная керамика XV— XVIII вв. из раскопок в турецкой крепости Азак	581

ВОСТОЧНАЯ ЕВРОПА

К. А. Лавыш (Минск, Беларусь). Восточная и византийская поливная керамика в средневековых городах Беларуси	603
С. И. Валиулина (Казань, Россия). Ближневосточная поливная керамика рубежа X—XI и XI вв. в памятниках Среднего Поволжья	625
Т. М. Достиев (Баку, Азербайджан). Поливная керамика средневекового города Шамкир	639
К. А. Руденко (Казань, Россия). Средневековая керамика из фондов Национального музея Татарстана (предварительное сообщение)	675
Л. Ф. Недашковский, М. Б. Шигапов (Казань, Россия). Поливная керамика с золотоордынских селищ округа Укека	701
Е. М. Пигарёв (Казань, Россия). Поливная керамика Красноярского городища	713
В. Л. Егоров (Москва, Россия), Е. М. Пигарёв (Казань, Россия). Производство псевдосадаона в столице Золотой Орды — Сарае	717
В. Ю. Коваль (Москва, Россия). Глазури причерноморских средневековых посудных майолик: химический состав по данным спектрального анализа	725
В. Ю. Коваль (Москва, Россия). Импортная глазурованная керамика Московского Кремля (по раскопкам 2007 г.)	739

СРЕДНЯЯ АЗИЯ И ДАЛЬНИЙ ВОСТОК

G. Guionova, M. Bouquet (Aix-en-Provence, France). Ishkornaïa : de l'usage de la soude végétale dans les revêtements céramiques (Paykend, oasis de Boukhara, IX ^e —XIX ^e siècles)	767
Э. Ф. Гюль (Ташкент, Узбекистан). Поливная керамика Узбекистана: этапы развития	779
О.-Ш. Кдырниязов (Нукус, Узбекистан). Поливная керамика Миздахкана	795
М.-Ш. Кдырниязов (Нукус, Узбекистан). Кашин Хорезма	813
Ф. С. Татауров (Омск, Россия). Китайский фарфор с русских памятников Среднего Прииртышья XVII — первой половины XVIII вв.	835
Список сокращений	843

CONTENTS

Introduction	17
-------------------------------	-----------

WESTERN MEDITERRANEAN REGION

C. La Serra (<i>Vibo Valentia, Italy</i>). Polychrome Glazed Ware from St. Francis in Cosenza during Late Middle Ages. First data from new discoveries (Calabria, Italy)	21
J. Coll Conesa (<i>Valencia, Spain</i>). Changing Tastes: from Lustreware to Polychrome Tiles. Exported Pottery from Valencia in Mediterranean Area and around (14th to 18th cc.)	31
V. Verrocchio (<i>Pescara, Italy</i>). Castelli (Italy) Maiolica in the Eastern Adriatic between 16th and 17th Centuries. Current Knowledge and Research Perspectives	51

EASTERN MEDITERRANEAN REGION

E. F. Athanassopoulos (<i>Lincoln, NE, USA</i>). Medieval Glazed Pottery: Archaeological Evidence from Rural Greece	71
A. Ç. Türker (<i>Çanakkale, Turkey</i>). A Byzantine Settlement on the Kalabaklı Valley in the Hellespont: Yağcılar	91
L. Doğer (<i>İzmir, Turkey</i>), M. E. Armağan (<i>Uşak, Turkey</i>). Byzantine Glazed Pottery Finds from Aigai (Aiolis) Excavations	107
A. G. Yangaki (<i>Athens, Greece</i>). Immured Vessels in the Church of Panagia Eleousa, Kitharida, Crete	135
M. Öztaşkın (<i>Pamukkale, Turkey</i>). Byzantine and Turkish Glazed Pottery Finds from Aphrodisias	165
I. Shaddoud (<i>Aix-en-Provence, France</i>). Pots for Medical Uses in the Arab World (8th—15th centuries): a possible reconstruction of the uses thanks to the cross disciplinary comparison of sources	189
V. Bikić (<i>Belgrade, Serbia</i>). Ottoman Glazed Pottery Standardisation: The Belgrade Fortress Evidence for Production Trends	207
V. François (<i>Aix-en-Provence, France</i>). Circulation of Potters or Models? Damascus Pottery Production in the Style of Iznik Ware	217
G. Homsy-Gottwalles (<i>Beirut, Lebanon</i>). Post-Medieval Beirut. Case Study: the Pottery	245

BLACK SEA REGION

P. Georgiev (<i>Shumen, Bulgaria</i>). A Collection of White Clay Pottery from the Middle of the 10th Century in the Monastery at the Village of Ravna (North-Eastern Bulgaria)	259
C. Paraschiv-Talmațchi (<i>Constanța, Romania</i>). Early Medieval Glazed Ceramics Discovered in the Fortifications from Hârșova and Oltina (south-east of Romania)	271
B. Borisov (<i>Veliko Tarnovo, Bulgaria</i>). Glazed Wares from the Medieval Settlement near Polski Gradets, Radnevo Region (Southern Bulgaria)	287
M. Manolova-Vojkova (<i>Varna, Bulgaria</i>). Import of Byzantine Sgraffito Pottery in the Medieval Towns of Bulgarian Black Sea Coast	317
K. Chakarov (<i>Pavlikeni, Bulgaria</i>), D. Rabovyanov (<i>Veliko Tarnovo, Bulgaria</i>). Stone-Paste Ceramics from Tarnovgrad — the Capital of the Second Bulgarian Kingdom	327
I.A. Kozyr (<i>Kropivnyts'kyj, Ukraine</i>), T.D. Borovyk (<i>Kiev, Ukraine</i>). Torhovytsia Archaeological Complex Glazed Ceramics of the Golden Horde Period . . .	335
M. V. Elnikov, I. R. Tihomolova (<i>Zaporozhye, Ukraine</i>). Relief Decoration Ceramics from the Bolshie Kuchugury Hillfort	353
M. V. Elnikov (<i>Zaporozhye, Ukraine</i>). Architectural Qashan Ceramics from Konskie Vody Hillfort	363
I. B. Teslenko (<i>Kiev, Ukraine</i>). Pottery Assemblage from the Excavation of a Household of the Golden Horde period on the Territory of the Medieval Settlement in Alushta (Crimea)	387
S. G. Bocharov (<i>Kazan, Russian Federation</i>). Possidima Settlement in South-Eastern Crimea and Its Pottery Complex (edge 13th — 14th centuries)	409
M. V. Dmitrienko (<i>Azov, Russian Federation</i>). Glazed Bowls with Images of Feline Predators from the Digs on the Golden Horde City of Azak	447
A. N. Maslovskiy (<i>Azov, Russian Federation</i>). East Crimean Imported Glazed Ceramics in Azak, a Golden Horde City. Questions of Chronology	455
N. I. Iudin (<i>Azov, Russian Federation</i>). Qashan Bowls from Excavations in the Centre of the Golden Horde City of Azak	491
E. A. Armarchuk (<i>Moscow, Russian Federation</i>), A. V. Dmitriev (<i>Krasnodar, Russian Federation</i>). Glazed Ware of the 13th — 14th Centuries from the North-Eastern Black Sea Region	499
E. I. Narozhny (<i>Armavir, Russian Federation</i>). About the Finds of Glazed Pottery of 13th — 14th Centuries on the Territory of the Northern Caucasus	513
S. A. Kravchenko (<i>Azov, Russian Federation</i>). Ceremonial Ceramics from the Digs in Azak	539
S. A. Belyaeva, E. E. Fialko (<i>Kiev, Ukraine</i>). Iznik Pottery of the End of 15th — 16th Centuries from the Excavation of the Lower Yard of the Akkerman Fortress	561

I.R. Gusach (<i>Azov, Russian Federation</i>). Asia Minor Glazed Ceramics of the 15th—18th Century found on the Excavated Turkish Fortress of Azak	581
---	------------

EASTERN EUROPE

K.A. Lavysh (<i>Minsk, Belarus</i>). Oriental and Byzantine Glazed Pottery in Medieval Towns on the Territory of Belarus	603
S.I. Valiulina (<i>Kazan, Russian Federation</i>). Middle Eastern Glazed Ceramics of the Turn of the 10th—11th Centuries and the 11th Century from Middle Volga Region Sites	625
T.M. Dostiyeu (<i>Baku, Azerbaijan</i>). Glazed Ceramics of Medieval Shamkir City .	639
K.A. Rudenko (<i>Kazan, Russian Federation</i>). Medieval Ceramics from the National Museum of Tatarstan (preliminary communication)	675
L.F. Nedashkovsky, M.B. Shigapov (<i>Kazan, Russian Federation</i>). Glazed Pottery from the Golden Horde Settlements of the Ukek Region	701
E.M. Pigarev (<i>Kazan, Russian Federation</i>). Glazed Pottery of the Krasny Yar Hillfort	713
V.L. Egorov (<i>Moscow, Russian Federation</i>), E.M. Pigarev (<i>Kazan, Russian Federation</i>). Production of Pseudo-Celadon in Saray, a Golden Horde Capital	717
V.Yu. Koval (<i>Moscow, Russian Federation</i>). Glazes of Black Sea Region Medieval Tableware Majolica: chemical composition according to spectral analysis	725
V.Yu. Koval (<i>Moscow, Russian Federation</i>). Imported Glazed Ceramics of the Moscow Kremlin (from 2007 year excavations)	739

CENTRAL ASIA AND FAR EAST

G. Guionova, M. Bouquet (<i>Aix-en-Provence, France</i>). Ishkornaya: the use of vegetal soda plant in ceramic coverings (Paykend, Bukhara oasis, 9th—19th centuries)	767
E.F. Gyul (<i>Tashkent, Uzbekistan</i>). Glazed Ceramics of Uzbekistan: Stages of Development	779
O.-Sh. Kdirniazob (<i>Nukus, Uzbekistan</i>). Glazed Ceramics of Mizdakhkan . .	795
M.-Sh. Kdirniazob (<i>Nukus, Uzbekistan</i>). Qashan Ceramics of Khwarezm . . .	813
F.S. Tataurov (<i>Omsk, Russian Federation</i>). Chinese Porcelain from Russian Sites of the Middle Irtysh in 17th — First Half of the 18th Centuries.	835
Abbreviations	843

С. Г. Бочаров

Sergei Bocharov. Candidate of Historical Sciences. Khalikov Institute of Archaeology of the Tatarstan Academy of Sciences.

Бочаров Сергей Геннадиевич. Кандидат исторических наук. Институт археологии им. А. Х. Халикова Академии наук Республики Татарстан.

E-mail: sgbotcharov@mail.ru

Address: Butlerov St., 30, Kazan, 420012, Russian Federation

Поселение Посидима в Юго-Восточном Крыму и его керамический комплекс (рубеж XIII—XIV вв.)

Keywords: South-Eastern Crimea, Possidima, Byzantine glazed pottery, Golden Horde period, local production of glazed pottery, maps-portolans, historical geography

Ключевые слова: Юго-Восточный Крым, Посидима, византийская поливная керамика, золотоордынский период, поливная керамика местного производства, карты-портоланы, историческая география

S. G. Bocharov

Possidima Settlement in South-Eastern Crimea and Its Pottery Complex (edge 13th — 14th centuries)

This article focuses on the complete publication of available to the author pottery materials obtained in the archaeological research on a medieval settlement Possidima in South-Eastern Crimea. Based on written, archaeological and cartographic evidences, the author offers an attribution of this settlement. Ceramic materials date the studied cultural layers to the last quarter of the 13th — the first quarter of the 14th centuries. The important role of the pottery complex of Possidima is determined by the fact that it clearly illustrates how the Byzantine ceramic complex was replaced by another one, the Golden Horde pottery assemblage, on the turn of the 13th — 14th centuries.

С. Г. Бочаров

Поселение Посидима в Юго-Восточном Крыму и его керамический комплекс (рубеж XIII—XIV вв.)

Статья посвящена полной публикации доступных автору керамических материалов, полученных в ходе археологического исследования позднесредневекового селения Посидима в Юго-Восточном Крыму. На основании письменных, картографических и археологических источников выполнена локализация и культурная атрибуция этого памятника. По керамическому материалу исследованные культурные напластования удалось датировать последней четвертью XIII — первой четвертью XIV вв. Важность керамического материала селения Посидима определяется тем, что он наглядно иллюстрирует произошедшую на рубеже XIII—XIV вв. смену византийского керамического комплекса новым — золотоордынским.

Холм Тепсень¹ находится на западной окраине пгт. Коктебель Феодосийского горсовета. Верхняя часть возвышенности полностью занята раннесредневековым (VIII—X вв.) поселением салтово-маяцкой археологической культуры (рис. 1: 2). Однако на юго-восточном прибрежном склоне холма Тепсень расположен ещё один археологический объект, относящийся к другому хро-

нологическому периоду — позднему средневековью (рис. 1: 2). Определить название этого селения позволяют компасные карты — портоланы. На них между Каффой (Феодосией) и Солдайей (Судаком) отмечены три пункта в направлении с востока на запад: Провато, Посидима и Калиера (Бочаров 2001: 89). Пункт Провато располагался в юго-западной части побережья современной бухты Двухякорной (Бочаров 2015а: рис. 2). Далее по побережью в восточной части Тихой бухты находилась якорная стоянка у мыса Св. Иоанна (Бочаров 2015б: рис. 2). Селение

¹ В переводе с тюркского — «блюдо, круглый в плане холм» (Белянский и др. 1998: 36).



Рис. 1. Средневековое поселение Посидима на холме Тепсень. I — расположение памятника на карте Крыма; II — общий план: 1 — участок исследований 1954—1963 гг.; 2 — раскоп 9, 2006 г. (рисунок автора на основе карты Google Earth).

Fig. 1. Medieval settlement Possidima on the Tepsen hill. I — location of the site on the map of Crimea; II — general plan: 1 — excavations of 1954—1963; 2 — trench 9, 2006 (drawing by the author on the Google Earth map).

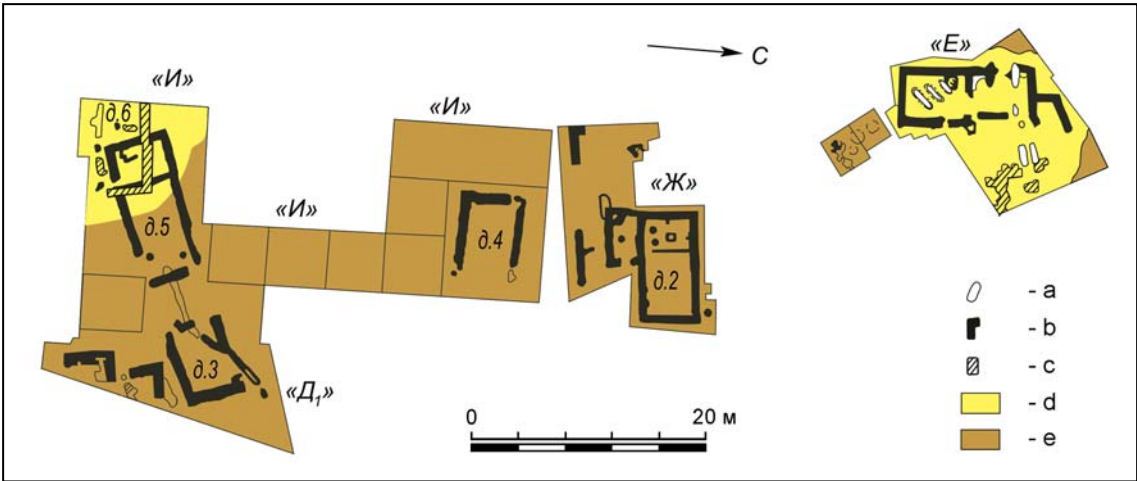


Рис. 2. Поселение Посидима. План раскопов 1954—1959 гг. (рисунок автора по Фронджуло 1968: рис. 2). Условные обозначения: постройки: а — VIII в.; б — VIII—IX вв.; с — XIII—XV вв.; культурные слои: d — XIII—XIV вв.; е — VIII—IX вв.

Fig. 2. Settlement Possidima. Excavations of 1954—1959. Plan (drawing by the author after Фронджуло 1968: рис. 2). Legend: buildings: a — 8th c.; b — 8th—9th cc.; c — 13th—15th cc.; cultural layers: d — of 13th—14th cc.; e — of 8th—9th cc.

Калиера удалось локализовать в южной части современного пос. Курортное (Бочаров 2015в: рис. 1). Изучаемый нами памятник — это

единственное приморское позднесредневековое селение между Тихой бухтой (стоянка у мыса Св. Иоанна) и бухтой пос. Курортное



Рис. 3. Поселение Посидима. Раскоп 9 (2006 г.), вид с севера (фото автора).

Fig. 3. Settlement Posidima. Trench 9 (2006), view from the north (photo by the author).

(Калиера), что даёт возможность отождествить топоним Посидима именно с этим местом. Данные письменных портоланов также позволяют связать название «Посидима» с селением, находящимся на территории современного пос. Коктебель. Первый источник — это «Compasso da navigare» (конец XIII в.), в котором указано: «De Caffa a Sipidimma XXX millara per ponente ver garbino» («от Каффы до Сипидимы 30 миль на запад-юго-запад») и «De la Sipidima a Callita X millara per garbino» («от Сипидимы до Калиты 10 миль на юго-запад») (Motzo 1947: 136). Второй источник — это рукописный греческий (Лейденский по месту хранения) портолан XVI в.: «От Елафопидима (Елафопήδημα) до Халита, и Тузис, 9 миль» (Delate 1947: 39)². В связи с тем, что основными жителями прибрежных таврических поселений были греки (византийцы-ромей), очень важно, что в портолане XVI в. приведено название этого пункта именно на грече-

ском языке — Елафопедима (Елафопήδημα). Дословный перевод — «прыжок оленя (лани)» (elaphos/ἐλαφος — *олень* + pedema/πήδημα — *прыжок*) (Liddell, Scott, Jones 1940: 641, 1551). Это название живо и сегодня: замыкающий с востока Коктебельский залив мыс называется Киик-Атлама, что с тюркского переводится так же — «прыжок лани (дикой козы)» (Белянский и др. 1998: 47). То есть, в данном случае мы имеем кальку перевода более раннего греческого топонима. Греческий ойконим «Елафопедима» воспроизводился на латинских морских картах по-разному — *Sipidima*, *Sipidimma*, *Peffidima*, *Pofedima*, *Pefidema*, *Pefidima*, *Perfidima*, *Pecfidema*, *Possidima* (Desimoni, Belgrano 1869: 255; Фоменко 2003: 61; 2007: 273, 321). Вслед за А.Л. Бертье-Делагардом в отечественной литературе утвердилось, наверное, наименее распространённое средневековое название — Посидима (Бертье-Делагард 1920: 31).

Об истории этого населённого пункта мы можем судить только исходя из политической ситуации в регионе в целом. Скорее всего, с середины XIII в. греческое селение Посидима находилось на подвластных Монгольской империи территориях. Хан Джанибек в 1356 г.

² Выражаю благодарность И.В. Волкову за консультации по вопросам изучения средневековых карт-портоланов и любезно предоставленные публикации этих источников.



Рис. 4. Поселение Посидима. Раскоп 9 (2006 г.), вид с востока. Стратиграфия (фото автора).

Fig. 4. Settlement Possidima. Trench 9 (2006). View from the east. Stratigraphy (photo by the author).

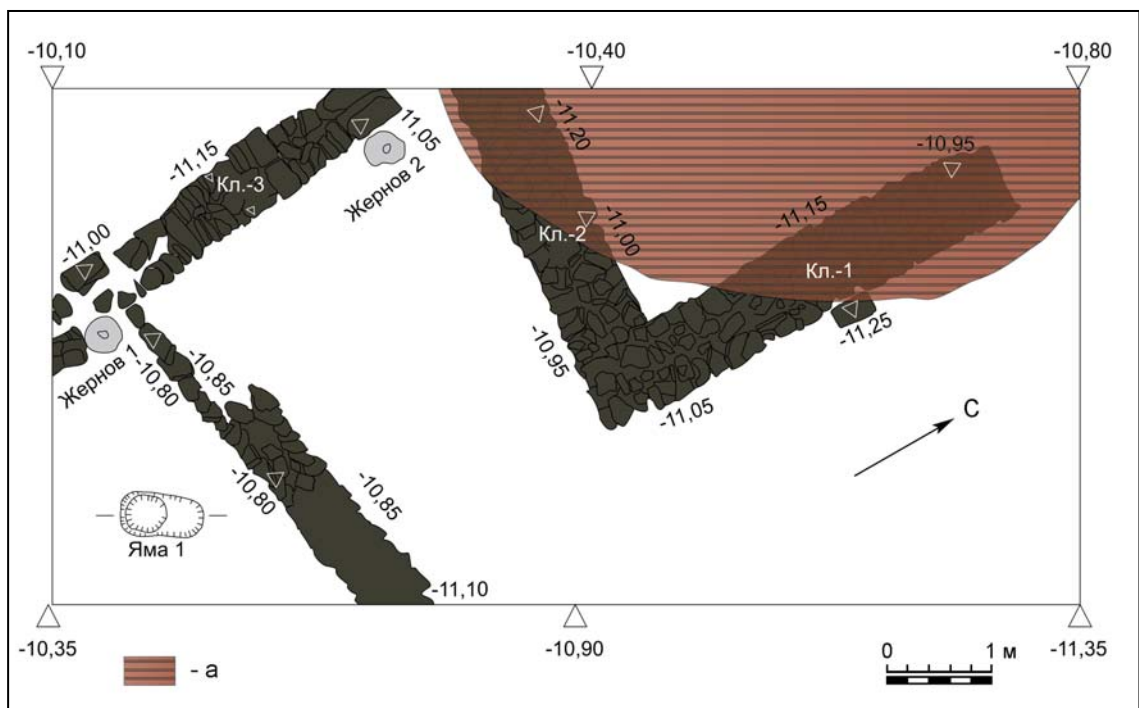


Рис. 5. Поселение Посидима. Раскоп 9 (2006 г.). План (рисунок автора). а — культурный слой XIII—XIV вв.

Fig. 5. Settlement Possidima. Trench 9 (2006). Plan (drawing by the author). а — cultural layer of 13th—14th cc.



Рис. 6. Поселение Посидима. Раскоп 9 (2006 г.), вид с востока. Стратиграфия северо-западного борта (фото автора).

Fig. 6. Settlement Possidima. Trench 9 (2006), view from the east. Stratigraphy of the north-western board (photo by the author).

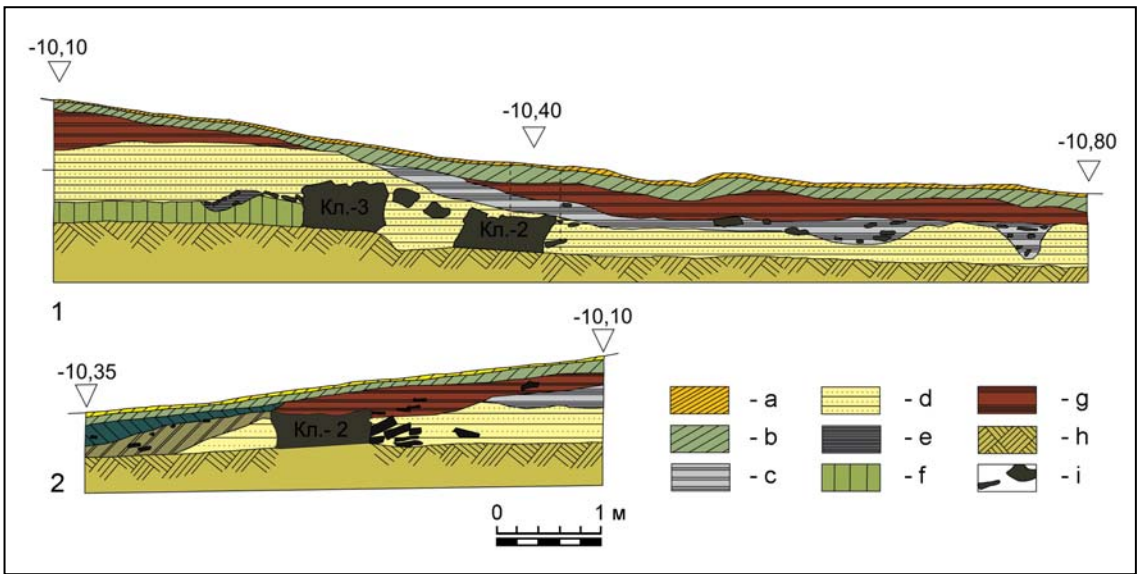


Рис. 7. Поселение Посидима. Раскоп 9 (2006 г.). Стратиграфия (рисунок автора). 1 — стратиграфия северо-западного борта; 2 — бровка 1. Условные обозначения: а — дерн; б — коричневый суглинок; с — желто-серая плотная глина; d — темно-коричневый плотный грунт; e — серый грунт; f — серо-коричневый суглинок; g — темно-серый плотный грунт; h — материк; i — камни.

Fig. 6. Settlement Possidima. Trench 9 (2006). Stratigraphy (drawing by the author). 1 — stratigraphy of the north-west side; 2 — edge 1. Legend: a — topsoil; b — brown loam; c — yellow-gray compact clay; d — dark brown compact soil; e — gray soil; f — greyish brown loam; g — dark grey compact soil; h — subsoil; i — stones.

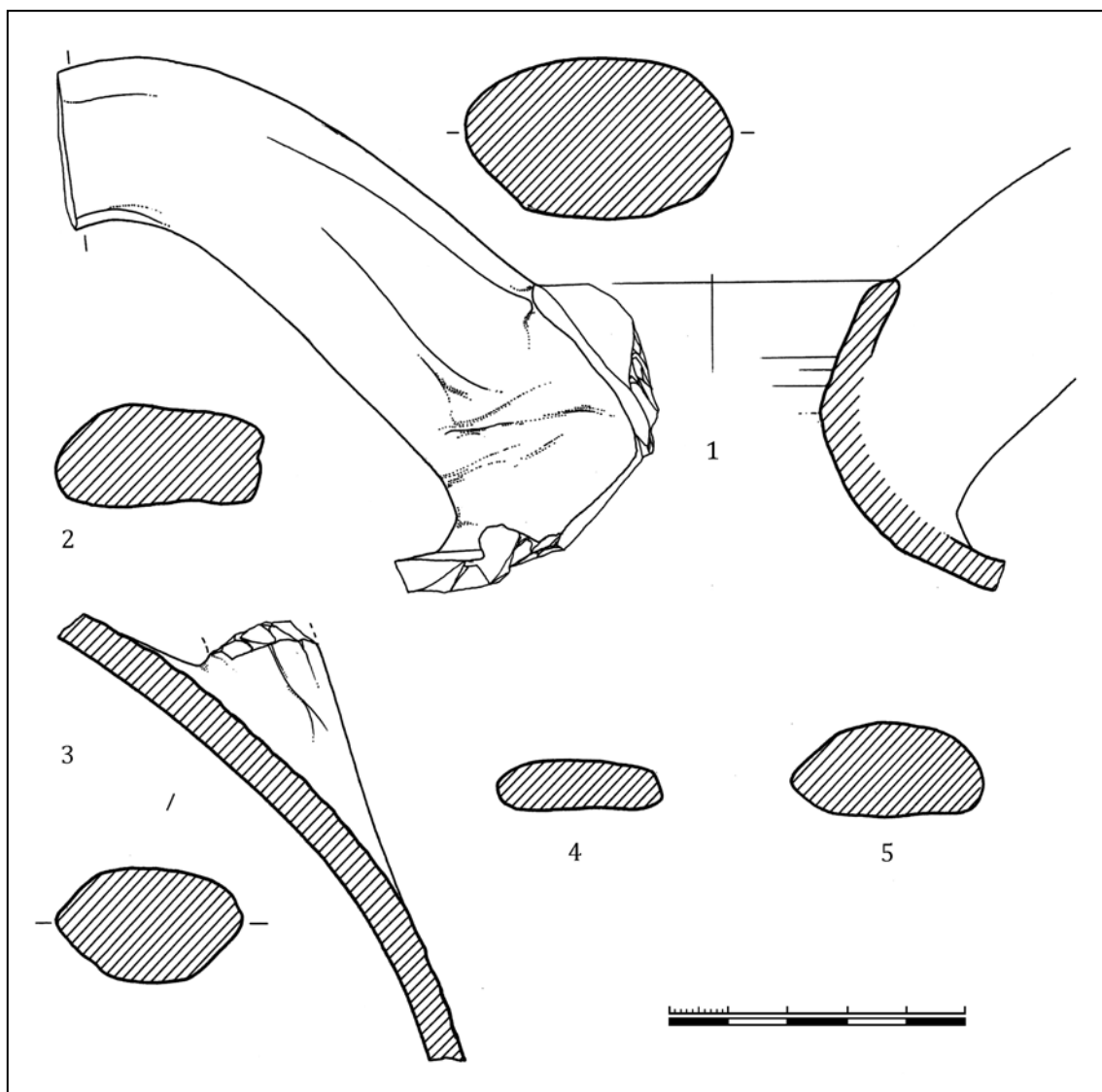


Рис. 8. Поселение Посидима. Исследования 1954—1963 гг. 1—3, 5 — ручки и стенки амфор, группа 1 «Трапезунд», Византия; 4 — ручка красноглиняного сосуда, группа 5, Юго-Восточный Крым (рисунки автора).

Fig. 8. Settlement Possidima. Excavations of 1954—1963. 1—3, 5 — amphorae handles and wall, Group 1 “Trapezund”, Byzantium; 4 — handle of vessel, Group 5, South-Eastern Crimea (drawing by the author).

разрешает венецианцам строительство в Юго-Восточном Крыму фактории в местности Провато (Provato, Prouato) (Бочаров 2015а: 306). Новый правитель государства Бердибек, сменивший своего отца хана Джанибека на ордынском престоле, в 1358 г. предоставил Венецианской республике в Крыму более значительные привилегии. Республика Св. Марка получила подтверждение на владение портом Провато и право заходов в порты Солдайя и Калиера (Бочаров 2015в: 92). В 1365 г. генуэзцы захватили Солдайю и земли по побережью от Солдайи до Каффы (Balard 1978: 161). Тогда же под их власть вместе со всем регионом перешла и Коктебельская долина. Затем, в начале 80-х гг. XIV в., во время длитель-

ного конфликта генуэзцев с Крымским улусом Золотой Орды, эта приморская территория от Каффы до Солдайи на незначительный срок возвращается под протекторат Золотой Орды. Венецианцы поддерживали в этом конфликте ордынцев и даже пытались вернуть себе пункт Провато. В 1382 г., в разгар военной конфронтации, они отправили караван судов именно в этот порт с десятидневной стоянкой кораблей в нем (Карпов 1994: 64). Окончательно данный участок побережья с селением Посидима был закреплен за коммуной Каффы по итогам Солхатской войны мирным договором 1387 г. (Basso 1991: 15) и оставался ее владением до османского завоевания Крыма в 1475 г.

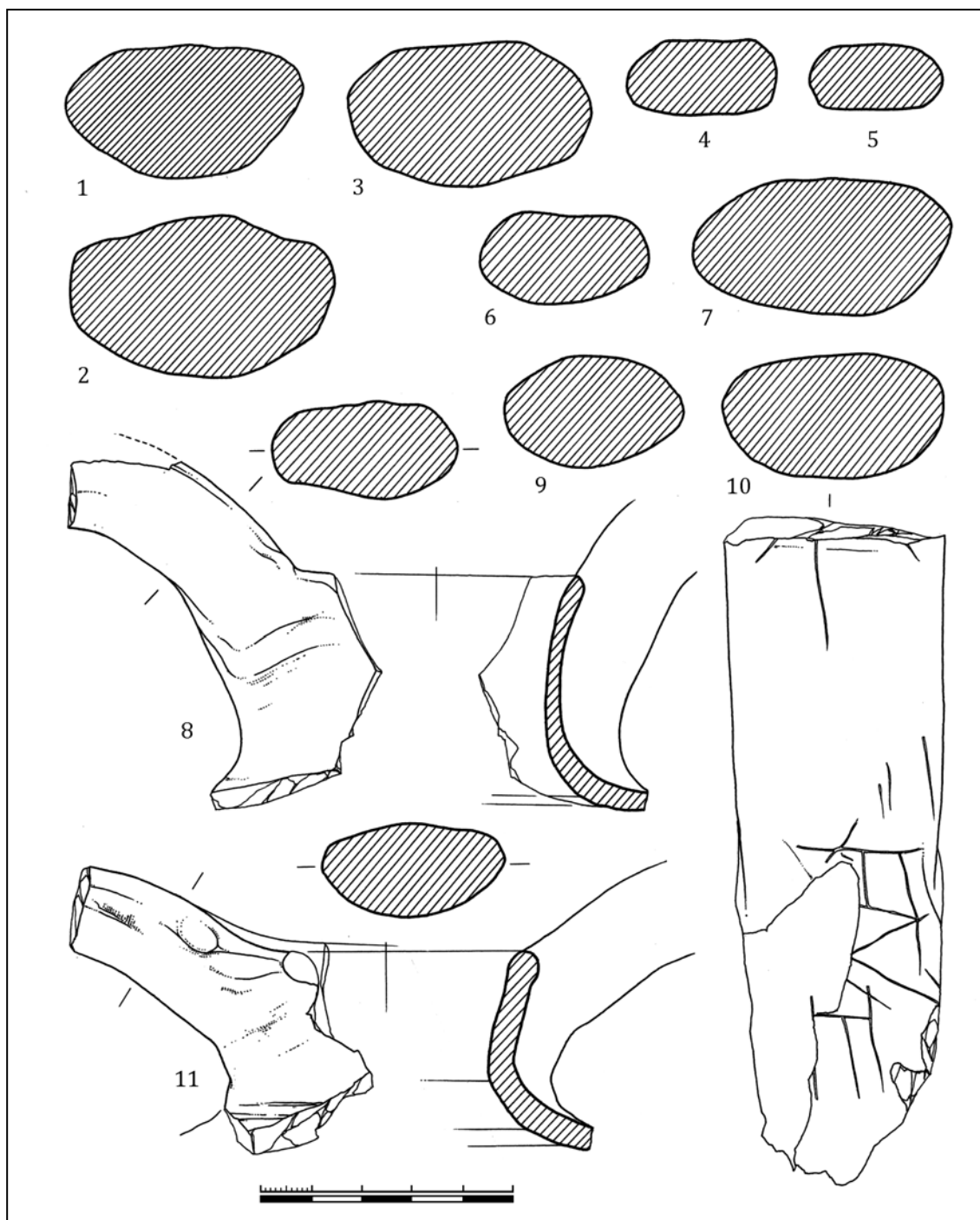


Рис. 9. Поселение Посидима. Исследования 1954—1963 гг. 1—3, 6—11 — ручки и стенки амфор, группа 1 «Трапезунд», Византия; 4, 5 — ручки красноглиняных сосудов, группа 5, Юго-Восточный Крым (рисунок автора).

Fig. 9. Settlement Possidima. Excavations of 1954—1963. 1—3, 6—11 — amphorae handles and wall, Group 1 “Trapezund”, Byzantium; 4, 5 — handles of red-clay vessels, Group 5, South-Eastern Crimea (drawing by the author).

Впервые позднесредневековые материалы из основного керамического массива хазарского времени были выделены В.П. Бабенчиковым. Во время археологических раскопок на Тепсене в полевые сезоны 1949—1953 гг. в качестве подъёмного материала собраны 9 фрагментов поливных сосудов,

из которых четыре с зелёной поливой, четыре с жёлтой и один полихромный (Бабенчиков 1958: 140—141, рис. 27).

Во время раскопок М.А. Фронджуло в 1954—1959 гг. на восточном приморском участке холма среди общей массы строительных комплексов раннего средневековья были

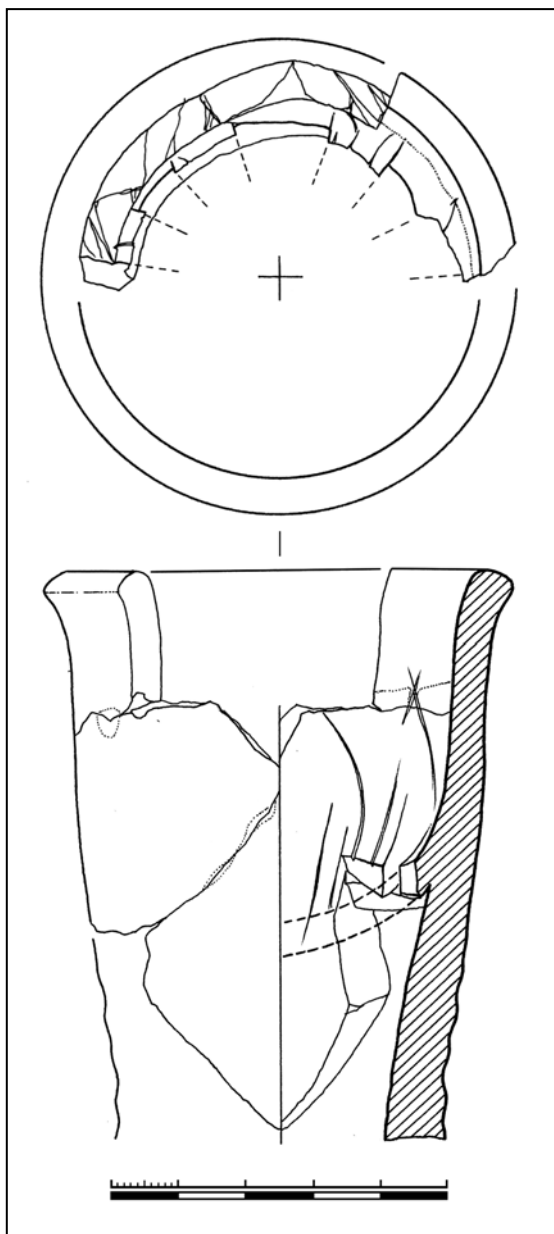


Рис. 10. Поселение Посидима. Исследования 1954—1963 гг. Горло красноглиняного кувшина с ситчком, группа 5, Юго-Восточный Крым (рисунок автора).

Fig. 10. Settlement Possidima. Excavations of 1954—1963. Neck of jug with a strainer, Group 5, South-Eastern Crimea (drawing by the author).

выделены одно помещение и одна хозяйственная яма XIII—XIV вв., открыт участок могильника, угол, предположительно, храмовой постройки и позднесредневековый культурный слой. Около стен церкви найдены фрагменты штукатурки, один из обломков имел следы фресковой росписи. У западной стены постройки зачищены три плитовых могилы, ориентация костяков западная, погребальный инвентарь отсутствовал (рис. 1; 2). Здесь же было найдено надгробие XIV в. — прямо-

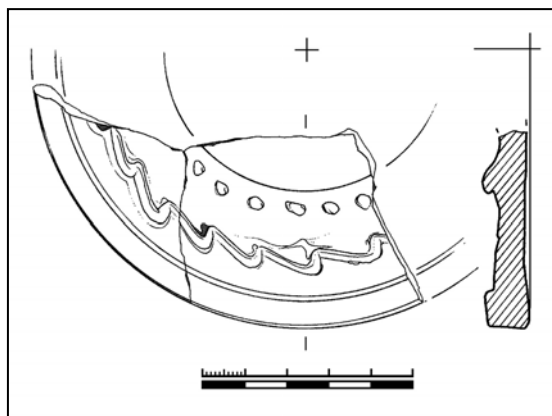


Рис. 11. Поселение Посидима. Исследования 1954—1963 гг. Крышка красноглиняного сосуда, группа 5, Юго-Восточный Крым (рисунок автора).

Fig. 11. Settlement Possidima. Excavations of 1954—1963. Lid of a red-clay vessel, Group 5, South-Eastern Crimea (drawing by the author).

угольная вертикальная стела с резным изображением креста с расширяющимися концами и четырьмя розетками между ветвями, выполненным в контррельефе (Фронджуло 1968: 103, рис. 5: 2). Еще пять одиночных погребений в грунтовых могилах с западной ориентацией были открыты в 7,0 метрах к западу от стен храма. Все костяки лежали в вытянутом положении на материковой глине, руки сложены на груди или животе, погребения безинвентарные. Из этих напластований были опубликованы три фрагмента поливной керамики (Фронджуло 1968: 119, рис. 21). Раскопки были продолжены в 1960—1963 гг., но полученные материалы автором в научный оборот введены не были.

Отдельные фрагменты поливных сосудов были выявлены во время исследований 1998—2000 гг. В 2008 г. В.В. Майко опубликовал позднесредневековые находки и утверждал, что были найдены культурные напластования и строительные остатки интересующего нас периода, но при этом ни одна стратиграфия не представлена (Майко 2008: 473). Разобраться в хитросплетениях мыслей автора на эту тему я не смог. Поэтому ограничусь только констатациями. Публикуются три фрагмента чаш из раскопок 1959—1960 гг. М.В. Фронджуло и 23 фрагмента, полученные в ходе работ 1998—2000 гг., при полном отсутствии каких-либо статистических данных в целом. При этом на шести страницах текста присутствуют датировки XIII—XV вв., XIII—XIV вв., XIV—XV вв., вторая половина XIV—XV вв., вторая половина XIV—первая половина XV вв. (Майко 1998: 467, 468, 472,

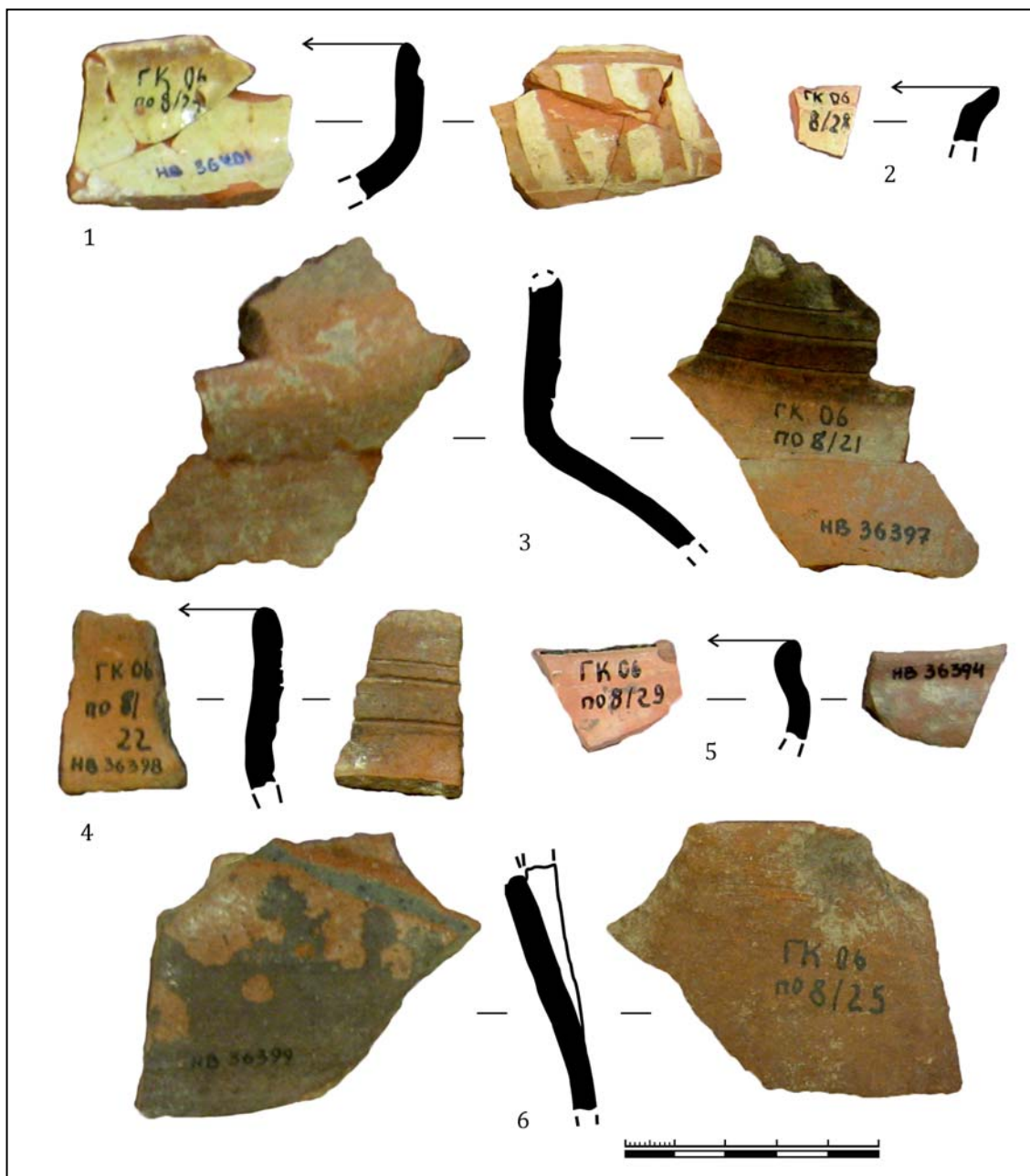


Рис. 12. Поселение Посидима. Раскоп 9 (2006 г.). 1, 2, 5 — венчики поливных красноглиняных чаш, группа 5, Юго-Восточный Крым (1 — Каффа, 2, 5 — Солхат); 3, 6 — стенки и 4 — венчик красноглиняных сосудов, группа 4, Юго-Западный Крым (фото и рисунки автора).

Fig. 12. Settlement Possidima. Trench 9 (2006). 1, 2, 5 — rims of glazed red-clay bowls, Group 5, South-East Crimea (1 — Caffa, 2, 5 — Solchat); 3, 6 — walls, and 4 — rim of red-clay vessels, Group 4, South-West Crimea (photo and drawings by the author).

473³, 475, 478). Также указано, что автору из-

³ Здесь более чем странной выглядит ссылка на мою публикацию (Бочаров 2007), приведённая для обоснования даты XIV—XV вв. и подобности слоя серой глины из раскопа К (1998 г.) и слоя темно-серого грунта раскопа 9 (2006 г.). Ни то, ни другое не отвечает действительности — слои разные, и на раскопе 9 слой тёмно-серого грунта датирован более ранним временем.

вестно всего о пяти медных монетах (ни одна не определена) из раскопок 1956—1957 гг. и 1998 г. (Майко 2008: 478).

В 2006 г. в процессе исследований Восточно-Крымской (Феодосийской) экспедиции Крымского филиала Института археологии НАН Украины под руководством автора на юго-восточной части холма Тепсень (рис. 1) в раскопе 9 (рис. 3) был обнаружен участок культурного слоя XIII—XIV вв. (Бочаров

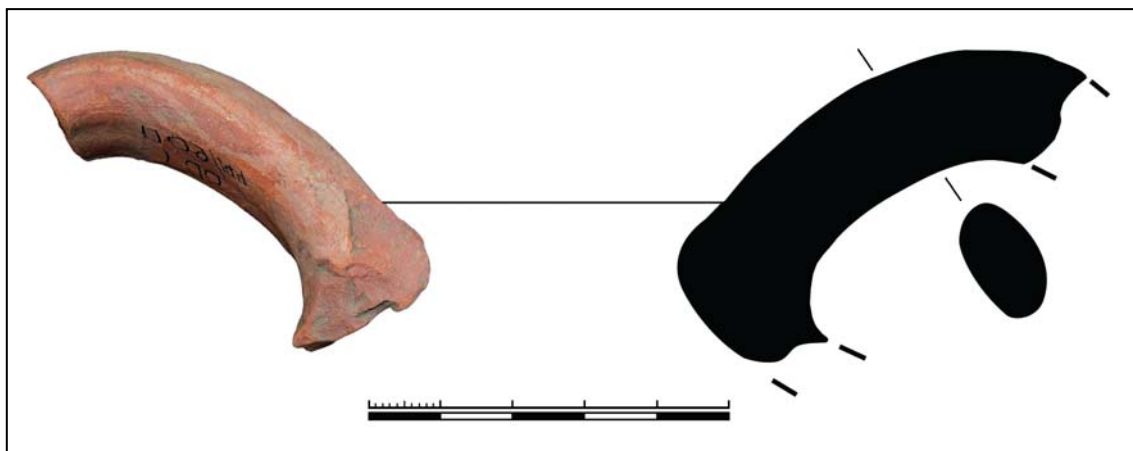


Рис. 13. Поселение Посидима. Раскоп 9 (2006 г.). Фрагмент амфоры, группа 1 «Трапезунд», Византия (фото и рисунок автора).

Fig. 13. Settlement Possidima. Trench 9 (2006). Amphora's fragment, Group 1 "Trapezund", Byzantium (photo and drawing by the author).

2007а: 34—45). Материалы этих исследований были частично опубликованы (Бочаров 2007б: 12—18; 2015г: 123—127; 2016).

В 2011 г. в непосредственной близости от раскопа 9 (2006 г.) Южнобережной экспедицией Крымского филиала Института археологии НАН Украины под руководством В.В. Майко был заложен раскоп 2. Эти материалы не опубликованы. Имеется лишь беглое упоминание результатов в научном сборнике об археологических исследованиях 2011 года, из которого следует, что «обнаружен уникальный для данного памятника, богатый и разнообразный материал, включающий археологические целые формы тарной, столовой, кухонной, производственной керамики, индивидуальные находки» (Майко, Баранов, Алядинова 2012: 83). Собственно, на этом и заканчивается историографический обзор изучения древностей Посидимы.

В 2005 г. мне удалось просмотреть часть керамической коллекции из раскопок М.А. Фронджуло на холме Тепсень. Обработка этой коллекции имела свои особенности. Это были деревянные ящики, набитые керамикой, которые более 30 лет пролежали в подвалах Бахчисарайского дворца-музея. В конечном итоге сотрудники последнего отказались от приёма этих материалов на постоянное хранение, и ящики были перевезены в Крымский филиал Института археологии НАН Украины. Все материалы были фактически депаспортизированы, и имели только шифры, нанесённые тушью на черепок. Ни на строительные комплексы, ни на слои они подразделены не были. Также непонятно, по какому принципу находки отбирались для

этой коллекции, что оставлялось, а что выбрасывалось. Фактически приходилось из общей массы материалов VIII—X вв. выбирать позднесредневековые вещи. В итоге в моем распоряжении оказались 150 фрагментов позднесредневековой керамики.

Настоящая статья посвящена публикации этих материалов, а также находок из раскопа 9 (2006 г.). Интересующий нас слой темно-серого плотного грунта был зафиксирован частично в северо-западной и центральной части раскопа 9 (рис. 4; 5), залегал на глубине 0,20—0,40 м от уровня современной дневной поверхности. Мощность слоя до 0,25 м (рис. 6; 7). В слое обнаружен 261 фрагмент керамики, из которых 167 относятся к сосудам салтово-маяцкой культуры VIII—X вв., а 94 — ко времени существования селения Посидима. В конечном итоге, мы располагаем 244 фрагментами позднесредневековых сосудов (Бочаров 2007б: 12—18).

При обработке керамики использовались методические рекомендации А.А. Бобринского. Им разработаны практические приёмы выявления признаков технологий использованных древними гончарами, начиная с общего технического уровня до особенностей отбора сырья и режима обжига. На основе визуально фиксируемых признаков предложенная методика позволяет выделять продукцию отдельных гончарных мастерских, и, как следствие, появляется возможность установить степень генетического родства между гончарными мастерскими (Бобринский 1978: 14—265).

Для дальнейшей классификации керамических материалов используется система

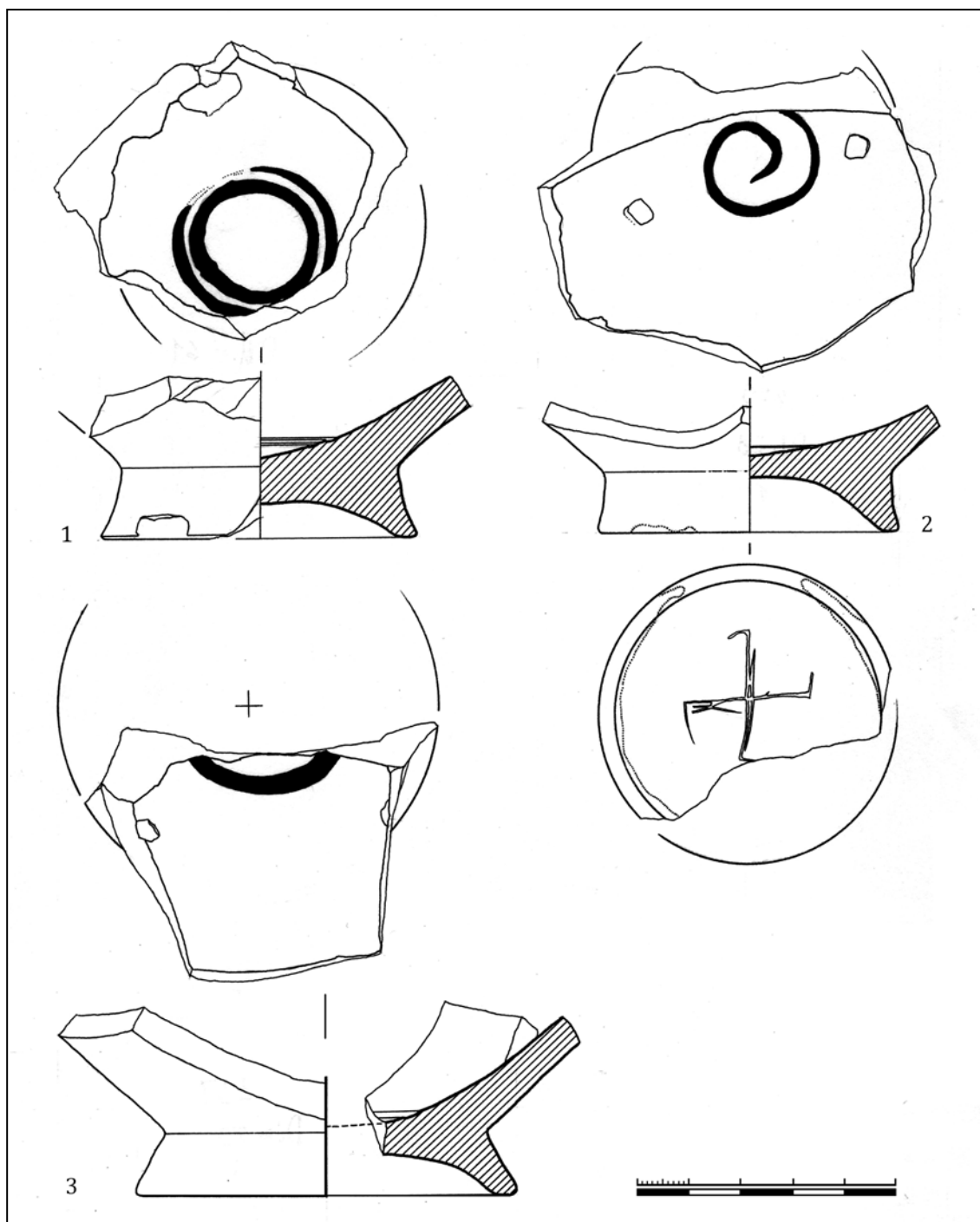


Рис. 14. Поселение Посидима. Исследования 1954—1963 гг. Донья поливных чаш с орнаментом сграффито, группа 2, Византия (рисунок автора).

Fig. 14. Settlement Possidima. Excavations of 1954—1963. Bottoms of glazed sgraffito bowls, Group 2, Byzantium (drawing by the author)

с четырьмя уровнями членения, предложенная И.В. Волковым (Волков 2005: 131—135). Первый уровень — это **группы**, которые объединяют продукцию одной или нескольких близкородственных гончарных мастерских. Их выделение происходит на основании анализа технологических особенностей изготов-

ления сосудов, которые могут быть определены визуально. Один гончар для изготовления разных сосудов мог использовать различные технологии, поэтому на втором уровне классификации сосуды, изготовленные в одной мастерской, с применением различных технологических приёмов группируются в **отделы**.

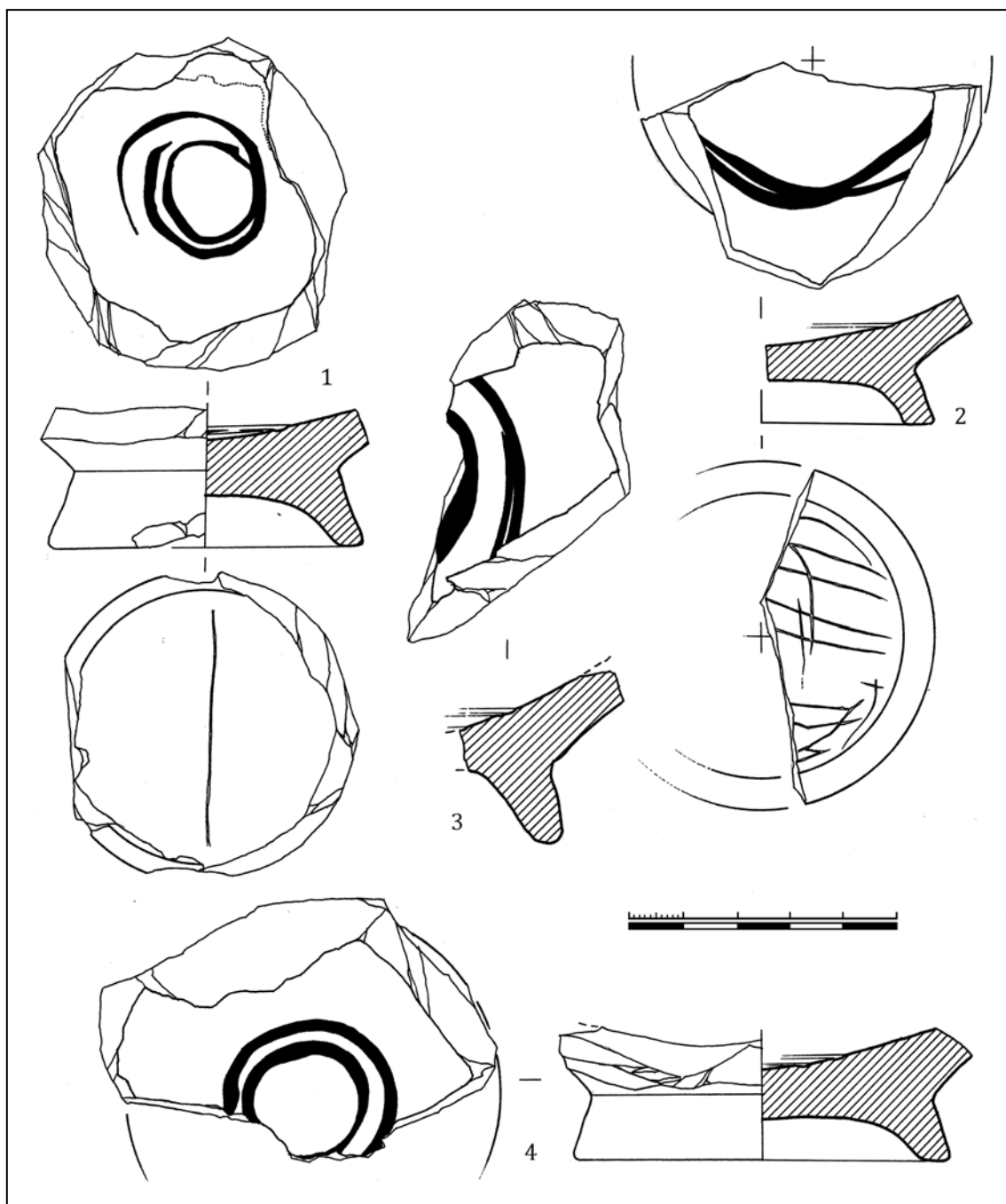


Рис. 15. Поселение Посидима. Исследования 1954—1963 гг. Донья поливных чаш с орнаментом сграффито, группа 2, Византия (рисунок автора).

Fig. 15. Settlement Possidima. Excavations of 1954—1963. Bottoms of glazed sgraffito bowls, Group 2, Byzantium (drawing by the author).

Третий уровень классификации — *виды* — объединяет сосуды с одинаковым функциональным назначением, сходные по форме и размерам. Четвертый уровень классификации — *тип* — объединяет изделия с одинаковыми деталями профилировки и размерами.

В керамическом комплексе селения Посидима представлена византийская керамика трёх основных групп.

Группа 1. «Трапезунд» (или Gunsennin IV) представлена 48 фрагментами амфор (описание группы см.: Волков 1992а: 144—148; Масловский 2006: 383): 37 фрагментов (из них 23 единицы — мелкие фрагменты стенок) происходят из исследований М.А. Фронджуло (рис. 8: 1—3, 5; 9: 1—3, 6—11; 36: 3, 4) и 11 фрагментов (из них 10 экз. — мелкие части стенок) — из рас-

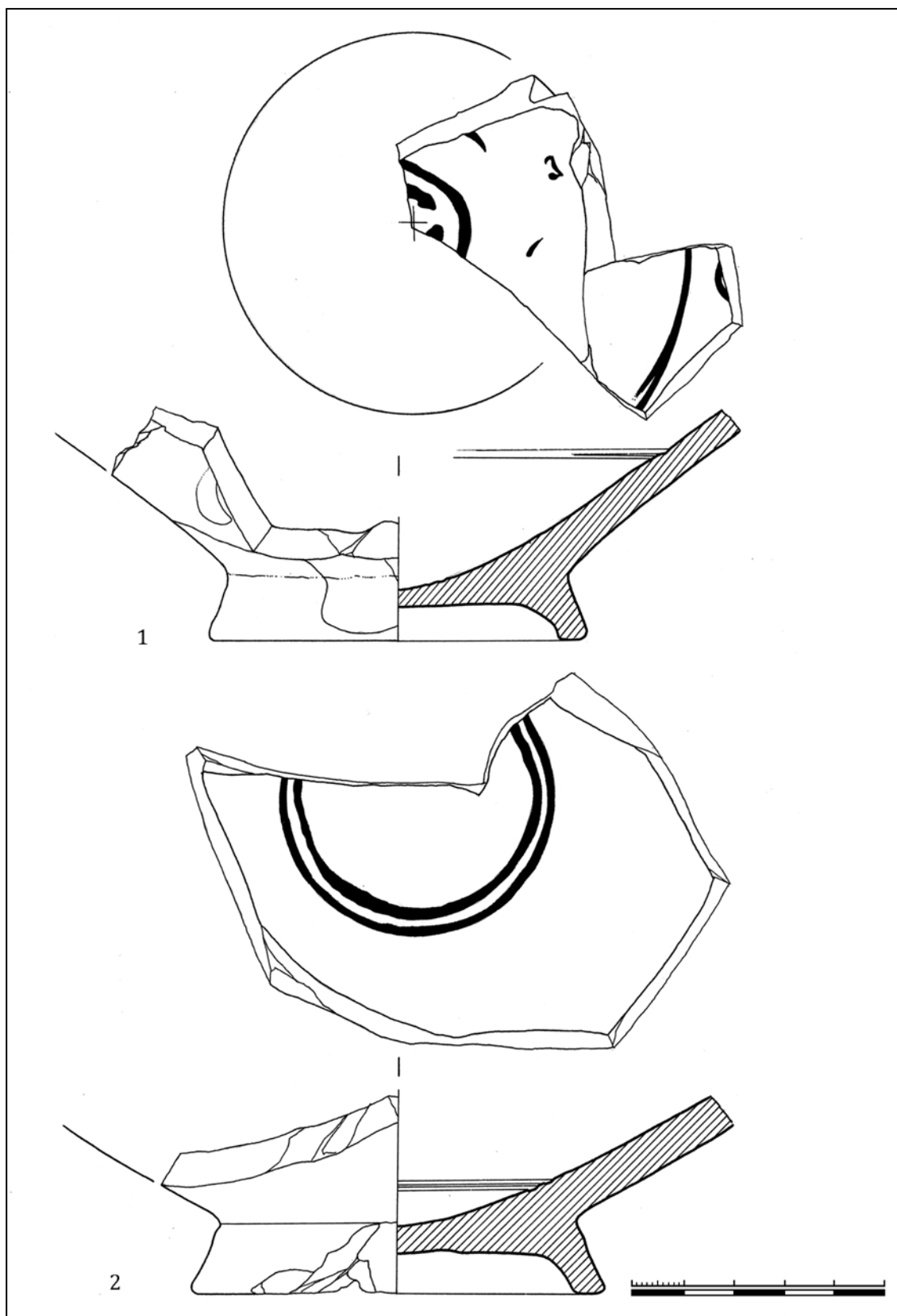


Рис. 16. Поселение Посидима. Исследования 1954—1963 гг. Донья поливных чаш с орнаментом сграффито, группа 2, Византия (рисунок автора).

Fig. 16. Settlement Possidima. Excavations of 1954—1963. Bottoms of glazed sgraffito bowls, Group 2, Byzantium (drawing by the author).

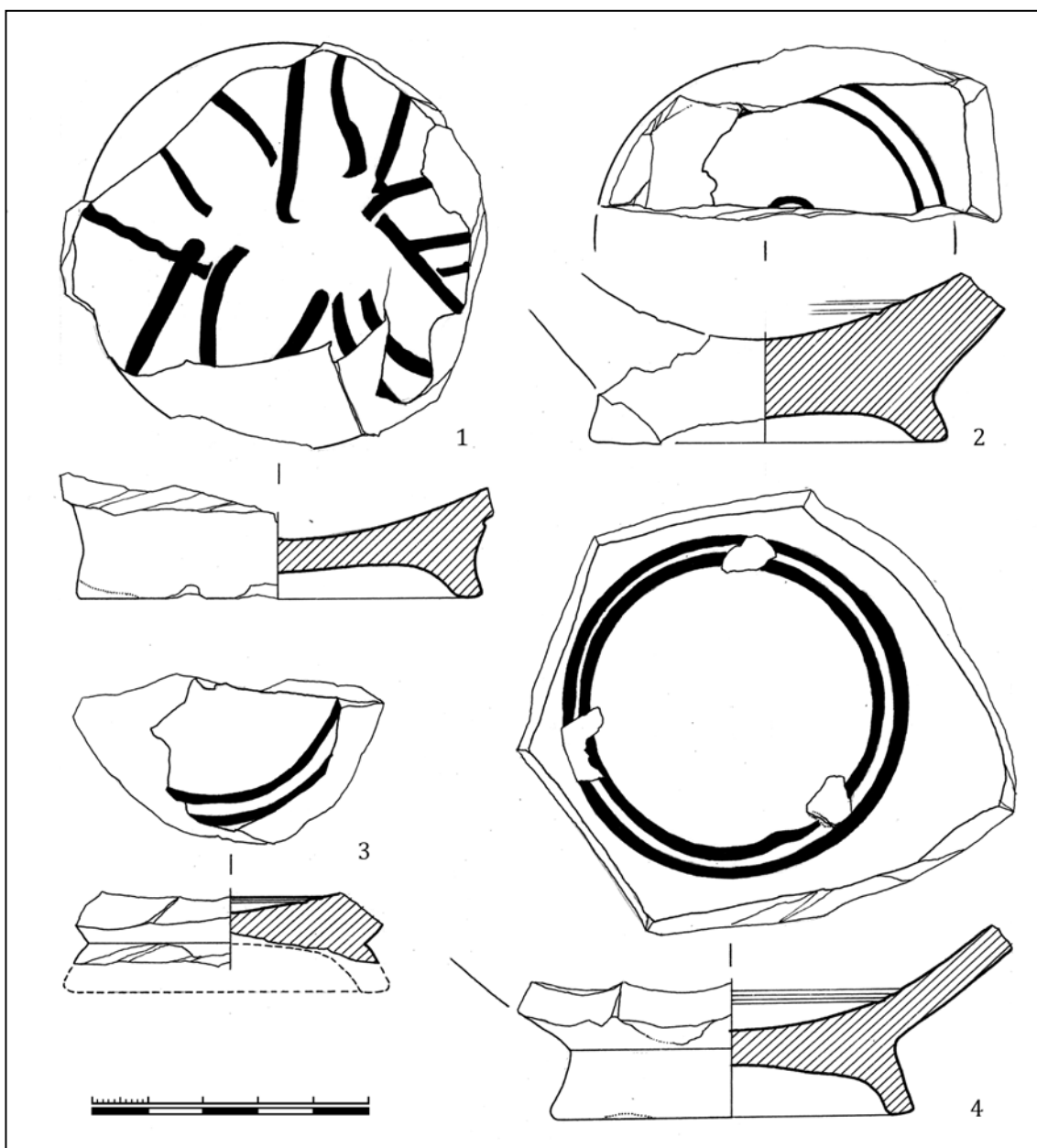


Рис. 17. Поселение Посидима. Исследования 1954—1963 гг. Донья поливных чаш с орнаментом сграффито, группа 2, Византия (рисунок автора).

Fig. 17. Settlement Possidima. Excavations of 1954—1963. Bottoms of glazed sgraffito bowls, Group 2, Byzantium (drawing by the author).

копок 2006 г. (рис. 13; табл. 1—3). В настоящее время есть две версии локализации места производства этих амфор. Первая — южный берег Чёрного моря, город Трапезунд (Волков 1989: 87—95), вторая — северный берег Мраморного моря, урочище Ганос (Günsenin 1989: 267—276).

Группа 2. Византийская поливная керамика, 82 фрагмента красноглиняных чаш и тарелок. Из материалов раскопок М. А. Фронджуро происходит 59 фрагментов (рис. 14: 1—3; 15: 1—4; 16: 1, 2; 17: 1—4; 19: 1; 20: 1; 21:

1; 22: 1; 23: 1—10; 24: 2, 4, 6; 25: 10, 20; 26: 1, 4), из исследований 2006 г. — 23 (рис. 27: 3, 6; 28: 1—7; 29: 9; 37: 2—5; табл. 1—3). Формовочная масса красно-оранжевого цвета с большим количеством мелких слюдяных чешуек. Полива интенсивно-жёлтого, иногда оранжевого цвета, очень редко насыщенного зелёного (рис. 15: 4; 27: 3). По форме это чаши на кольцевом поддоне с выделенным бортиком, имеющим разную профилировку (рис. 21: 1; 25: 10, 20; 28: 7). Орнаментация очень ограничена. Это одиночные волнистые

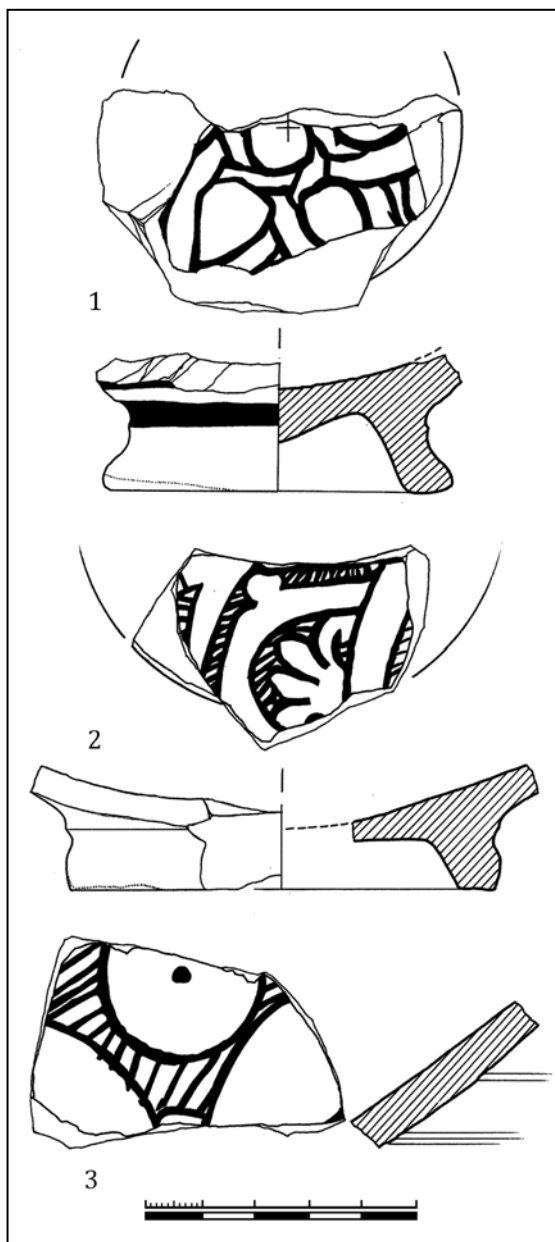


Рис. 18. Поселение Посидима. Исследования 1954—1963 гг. 1 — дно поливной монохромной чаши с орнаментом сграффито, группа 5, Юго-Восточный Крым (Солхат); 2, 3 — донья поливных чаш с орнаментом сграффито, группа 3, Византия (рисунок автора).

Fig. 18. Settlement Possidima. Excavations of 1954—1963. 1 — bottom of glazed monochrome sgraffito bowl (Solkhat), Group 5, South-East Crimea; 2, 3 — bottoms of glazed sgraffito bowls, Group 3, Byzantium (drawing by the author).

линии с внутренней стороны стенок или венчиков (рис. 25: 20; 28: 7), concentрические окружности в центре и под бортиком (рис. 14: 1—3; 15: 1—4; 16: 1, 2; 17: 2—4; 23: 4, 6, 8, 9; 27: 3), редко пучки дугообразных и волнистых линий на донной части (рис. 17: 1; 19: 1; 20: 1; 23: 1, 5, 7, 10). Достаточно характерна роспись ангобом на внешней стороне борти-

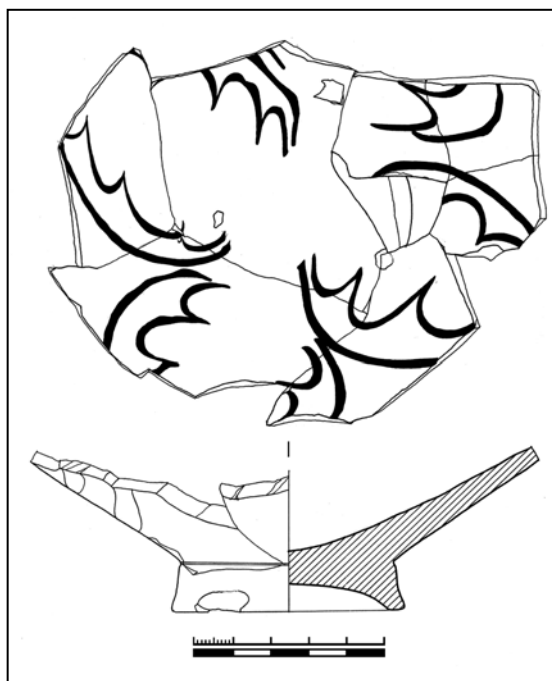


Рис. 19. Поселение Посидима. Исследования 1954—1963 гг. Дно поливной чаши с орнаментом сграффито, группа 2, Византия (рисунок автора).

Fig. 19. Settlement Possidima. Excavations of 1954—1963. Bottom of glazed sgraffito bowl, Group 2, Byzantium (drawing by the author).

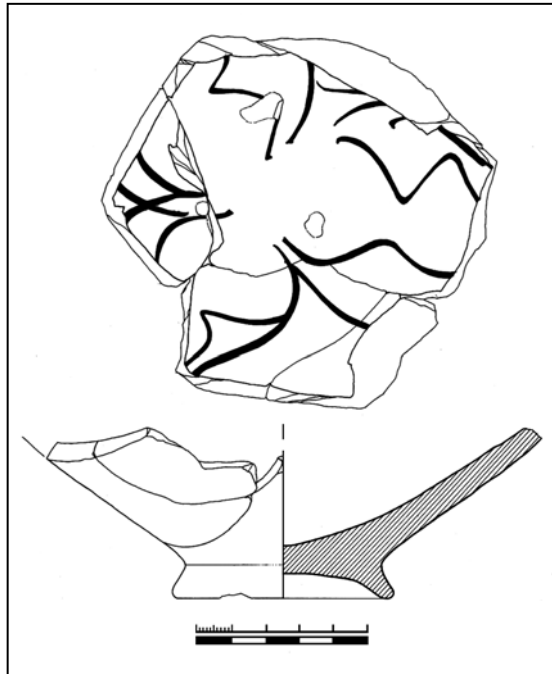


Рис. 20. Поселение Посидима. Исследования 1954—1963 гг. Дно поливной чаши с орнаментом сграффито, группа 2, Византия (рисунок автора).

Fig. 20. Settlement Possidima. Excavations of 1954—1963. Bottom of glazed sgraffito bowl, Group 2, Byzantium (drawing by the author).

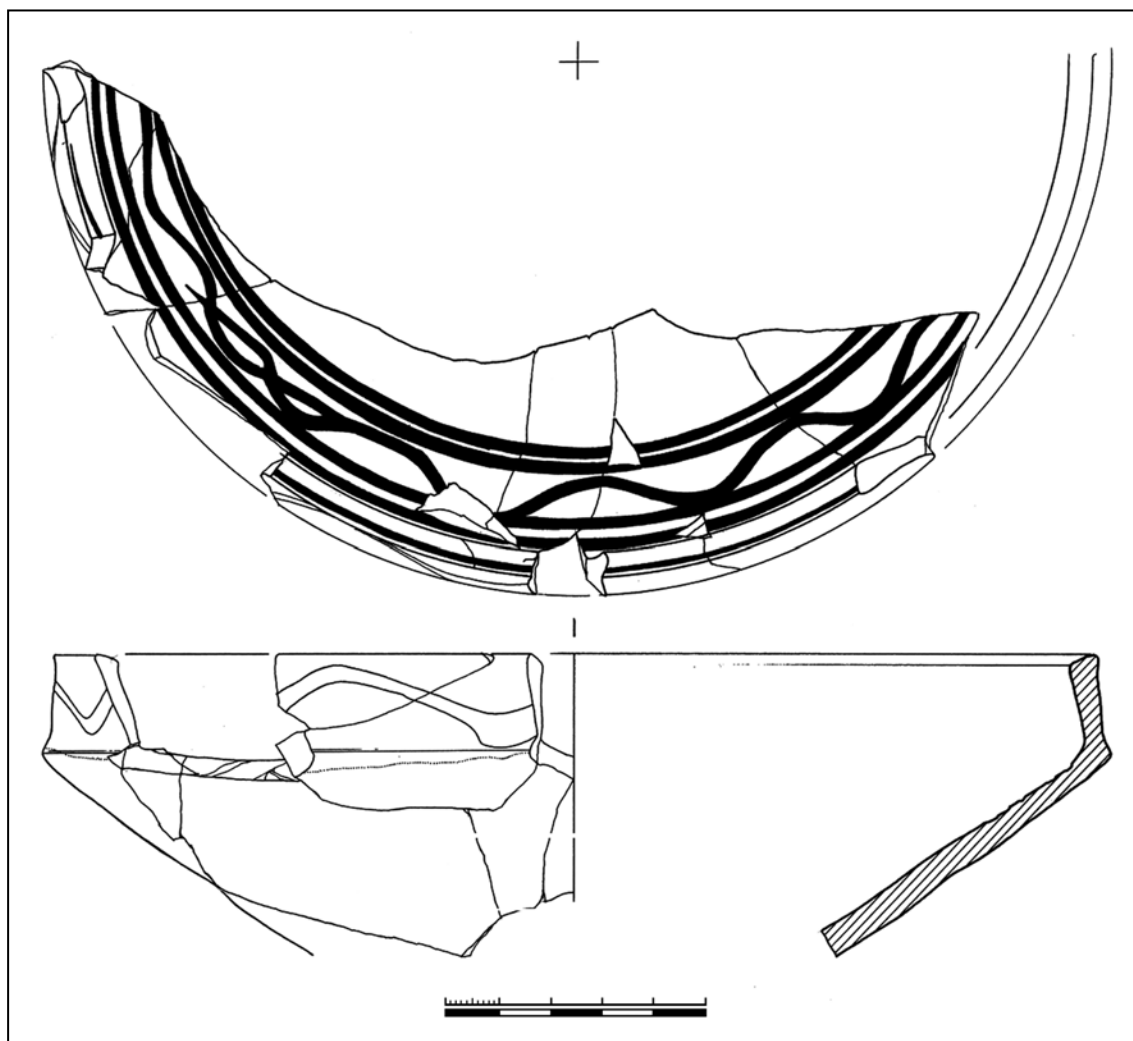


Рис. 21. Поселение Посидима. Исследования 1954—1963 гг. Венчик и верхняя часть поливной чаши с орнаментом сграффито, группа 2, Византия (рисунок автора).

Fig. 21. Settlement Possidima. Excavations of 1954—1963. Rim and top part of glazed sgraffito bowl, Group 2, Byzantium (drawing by the author).

ка, как правило, в виде волнистой или зигзагообразной линии (рис. 21: 1; 22: 1; 24: 2; 28: 7; 37: 24). Все сосуды относятся ко 2-й группе византийской поливной керамики (Бочаров, Масловский 2012: 26). Эта дешёвая массовая продукция поступала в этот регион в большом количестве в середине — третьей четверти XIII в. Но уже к концу XIII в. её импорт полностью прекращается. Причём в этот период она абсолютно преобладает среди поливной керамики, бытовавшей в регионе Северного Причерноморья (Бочаров, Масловский 2012: 26). В большом количестве эта керамика встречена на сельских поселениях Северного Приазовья (Волков 2005: 132—133), в наиболее ранних комплексах Азака (Масловский 2006: 280—281), среди груза корабля, затонувшего в бухте Судака (Зеленко 1999: 229).

Группа 3. Византийская поливная керамика, представлена 10 фрагментами красноглиняных чаш, в т.ч. 9 из раскопок 1950—1960-х гг. (рис. 18: 2, 3; 24: 1, 3; 25: 11, 13, 15—17) и 1 из исследований 2006 г. (рис. 33: 2; табл. 1—3). Формовочная масса содержит примесь мельчайших слюдяных чешуек, мелкого песка, коричневых частиц (размер от 0,5 до 2—3 мм). Встречаются продольные поры (длина 1—3 мм) от выгоревших органических волокон. Цвет черепка от светло-коричневого до оранжевого. Преимущественно встречаются сосуды с кроющей ярко-жёлтой глазурью, очень редко наносится светло-зелёная глазурь. В материалах Посидимы представлены два варианта декора: в технике сграффито, когда основной рисунок нанесён резцом шириной 2,0—3,0 мм, а детали орнамента заполнялись

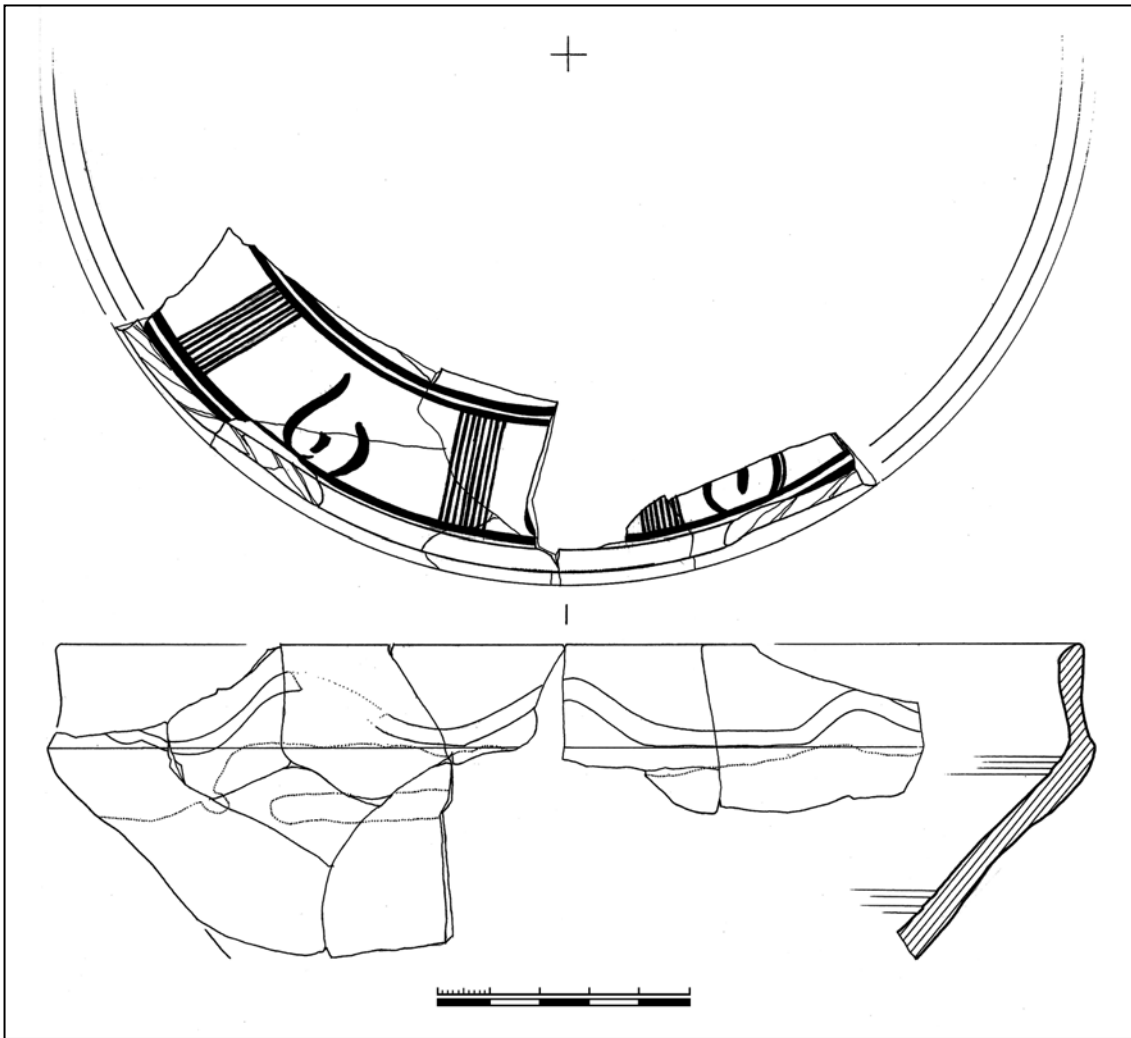


Рис. 22. Поселение Посидима. Исследования 1954—1963 гг. Венчик и верхняя часть поливной чаши с орнаментом сграффито группа 2, Византия (рисунок автора).

Fig. 22. Settlement Possidima. Excavations of 1954—1963. Rim and top part of glazed sgraffito bowl, Group 2, Byzantium (drawing by the author).

тонкими врезными линиями менее 1,0 мм (рис. 18: 2, 3) и росписью пятнами марганца (рис. 33: 2). Сосуды относятся к 3-й группе византийской поливной керамики (Бочаров, Масловский 2012: 26—30). Импорт этой группы керамики в Северное Причерноморье начинается в конце третьей четверти XIII в. и заканчивается в середине XIV в. К концу первой четверти XIV в. она почти полностью вытесняет другую византийскую поливную керамику (Бочаров, Масловский 2012: 30). Сосуды 3-й группы с росписью марганцем являются хорошим хроноиндикатором для периода 1290—1325 гг. (Бочаров, Масловский 2016: 35). Находки сосудов этой группы представлены в Северном Причерноморье (Романчук 2003: табл. 38, 129; Масловский 2006: 395) и в городских центрах Золотой Орды (Кубанкин, Масловский

2013: 139; Бочаров, Масловский 2016: 20—21).

Относительно центра производства обеих групп византийской поливной керамики высказаны два мнения. И. В. Волоков считает, что сосуды поступали с территории Трапезундской империи (Волков 2004: 289), В. Франсуа относит их к изделиям гончаров города Никея (François 1997: 413—416). В качестве гипотезы, одним из мест производства керамики 3-й группы может быть керамическая мастерская, открытая в 1998 г. на южном склоне Родопских гор в селении Микро Писто во Фракии (Zikos 1999: 234, fig. 1).

Керамика крымского производства представлена двумя группами.

Группа 4. Юго-Западный Крым, 4 фрагмента все из раскопа 9 2006 г. (табл. 1; 3). Керамика этой группы тонкостенная, изготов-

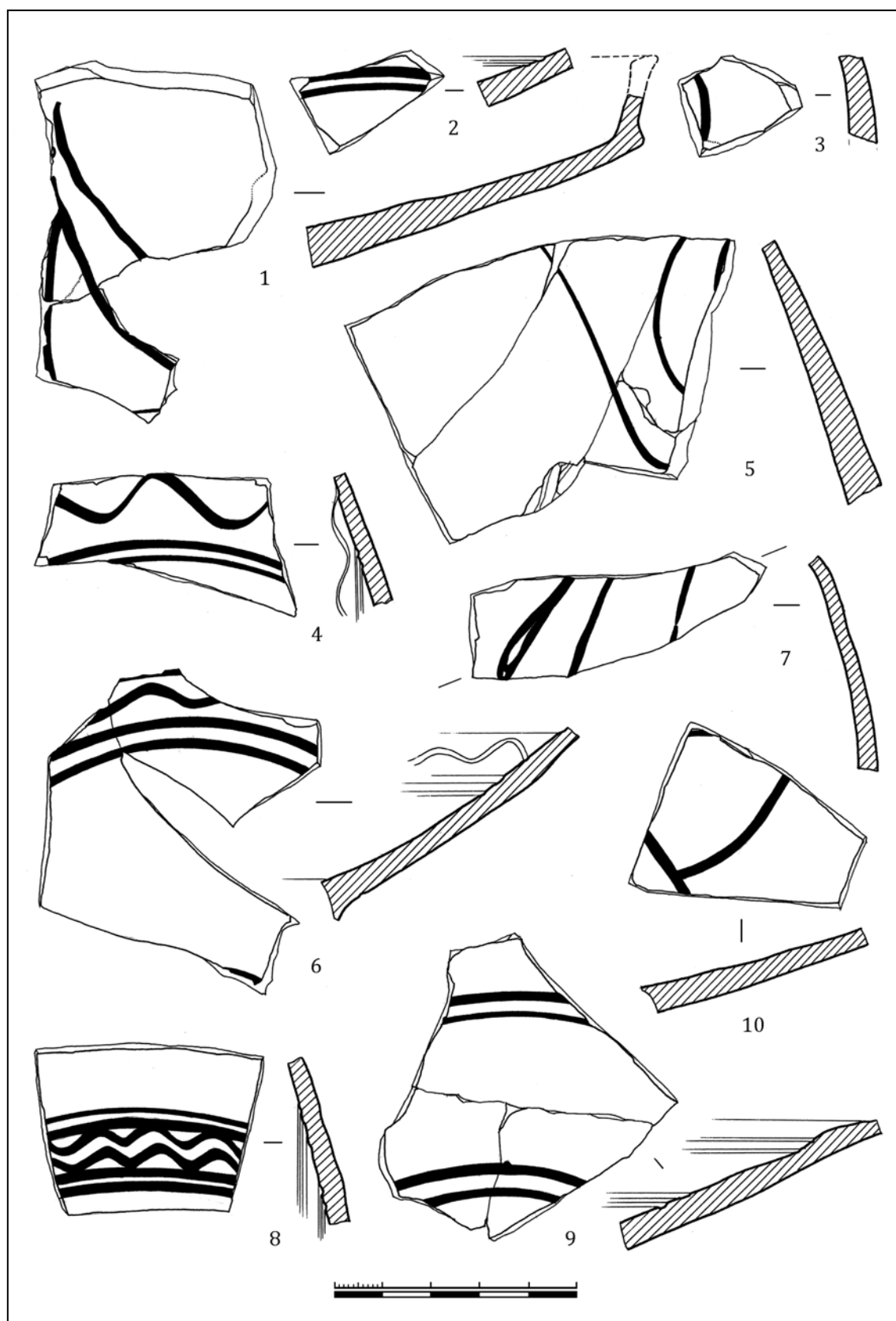


Рис. 23. Поселение Посидима. Исследования 1954—1963 гг. Стенки поливных чаш с орнаментом сграффито, группа 2, Византия (рисунок автора).

Fig. 23. Settlement Possidima. Excavations of 1954—1963. Walls of glazed sgraffito bowls, Group 2, Byzantium (drawing by the author).

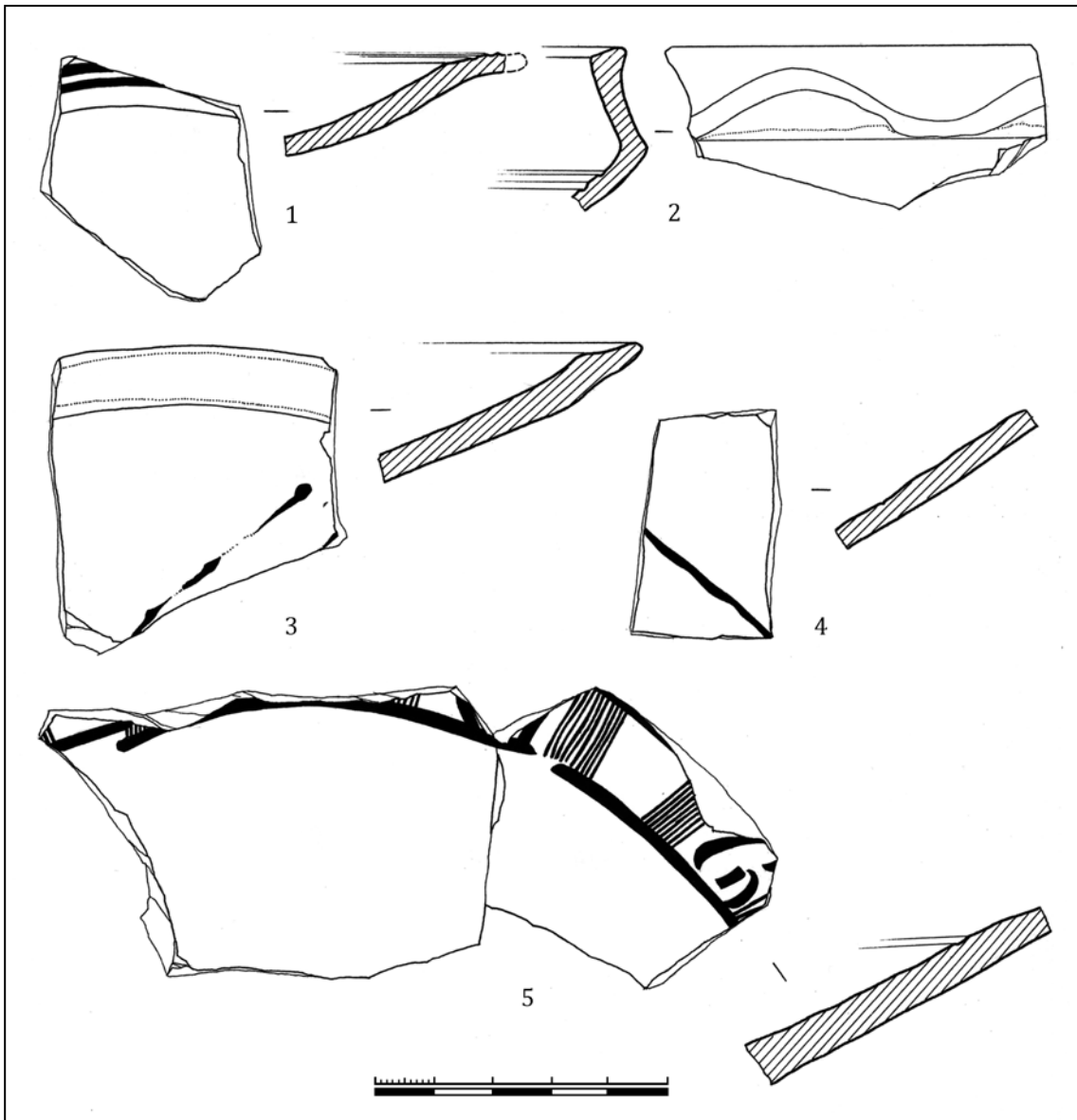


Рис. 24. Поселение Посидима. Исследования 1954—1963 гг. 1, 3 — венчики поливных чаш с орнаментом сграффито, группа 3, Византия; 2 — венчик и 4, 5 — стенки поливных чаш с орнаментом сграффито, группа 2, Византия (рисунок автора).

Fig. 24. Settlement Possidima. Excavations of 1954—1963. 1, 3 — rims of glazed sgraffito bowls, Group 3, Byzantium; 2 — rim, and 4, 5 — walls of glazed sgraffito bowls, Group 2, Byzantium (drawing by the author).

лена путём вытягивания на гончарном круге из комка глины (рис. 12: 3, 4, 6). Формовочная масса содержит примесь мелкого песка и включений чёрного цвета, цвет черепка — от темно-красного до темно-коричневого, обжиг сквозной (Волков 1992б: 12; Масловский 2006: 384—385). Группа в целом имеет широкую дату — XIII—XV вв., и известна на большинстве изученных памятников этого периода в Северном Причерноморье (Масловский 2006: 385).

Группа 5. Юго-Восточный Крым — 100 единиц, 45 фрагментов происходят из ис-

следований М.А. Фронжуло и 55 из раскопа 9 2016 г. Среди них 28 фрагментов красноглиняных сосудов — 9 фр. найдены в 1954—1963 гг. (рис. 8: 4; 9: 4, 5; 10: 1; 11: 1; 25: 9; 26: 3; 36: 1, 3, 8) и 19 фр. — в 2006 г.; 73 фр. — части поливных сосудов, из них 33 обнаружены в 1954—1963 гг. и 36 — в 2006 г. (табл. 1—3); 4 фр. стенок красноглиняных штампованных кувшинов: 3 найдены в 1954—1963 гг. (рис. 36: 5—7) и 1 — в 2006 г. (рис. 37: 1; табл. 1—3). Все поливные сосуды изготовлены путём вытягивания из комка глины. Формовочные массы пластичные, очень

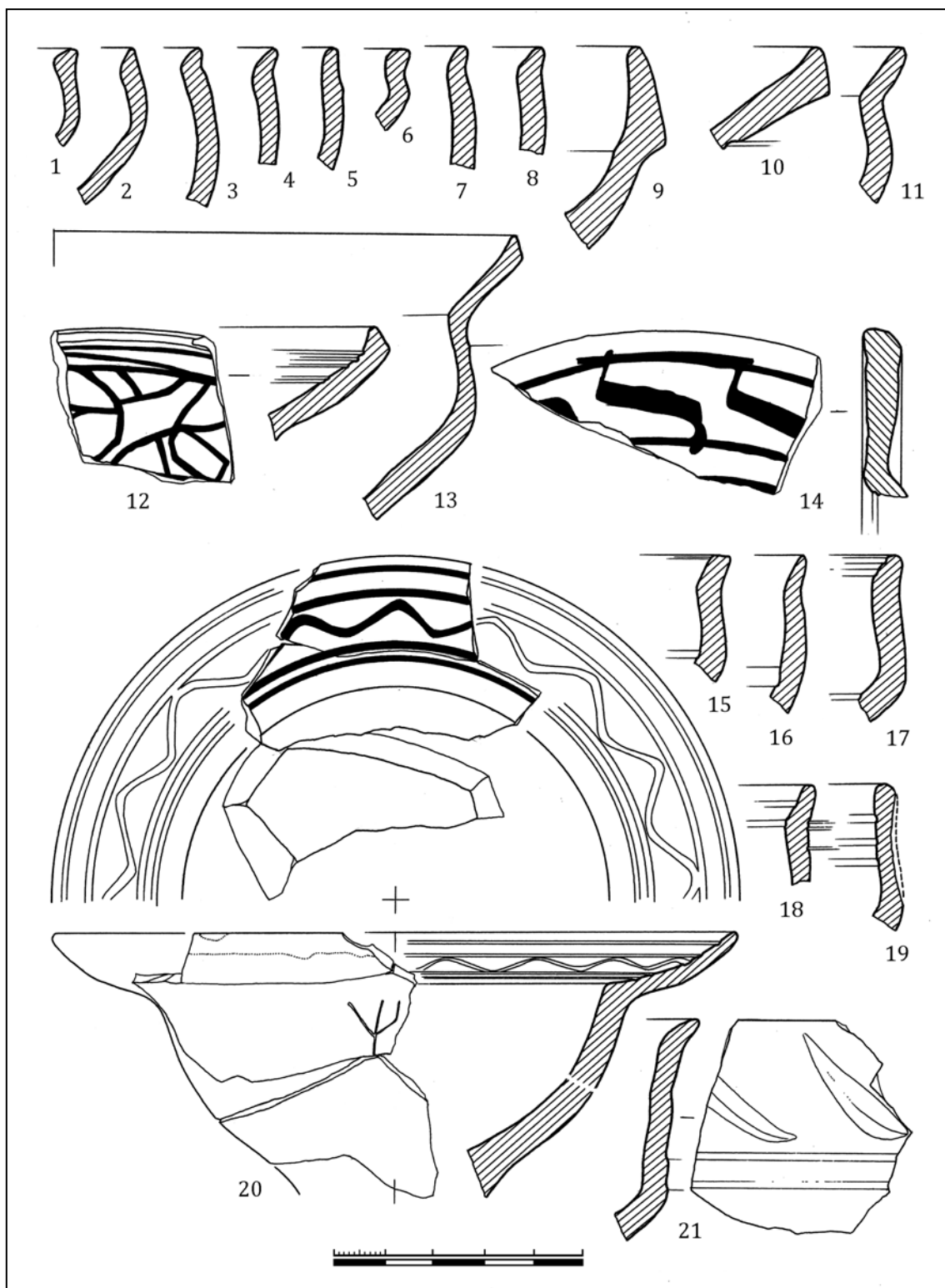


Рис. 25. Поселение Посидима. Исследования 1954—1963 гг. 1—8, 18, 19 — венчики поливных чаш, 12, 14, 21 — венчики поливных чаш с орнаментом сграффито, группа 5, Юго-Восточный Крым (Солхат); 9 — венчик красноглиняного сосуда, группа 5, Юго-Восточный Крым; 10, 20 — венчики поливных чаш с орнаментом сграффито, группа 2, Византия; 11, 13, 15—17 — венчики поливных чаш группа 3, Византия (рисунок автора).

Fig. 25. Settlement Possidima. Excavations of 1954—1963. 1—8, 18, 19 — rims of glazed monochrome bowls, 12, 14, 21 — rims of glazed monochrome sgraffito bowls, Group 5, South-East Crimea (Solkhat); 9 — rim of a red-clay vessel, Group 5, South-East Crimea; 10, 20 — rims of glazed sgraffito bowls, Group 2, Byzantium; 11, 13, 15—17 — rims of glazed vessels, Group 2, Byzantium (drawing by the author).

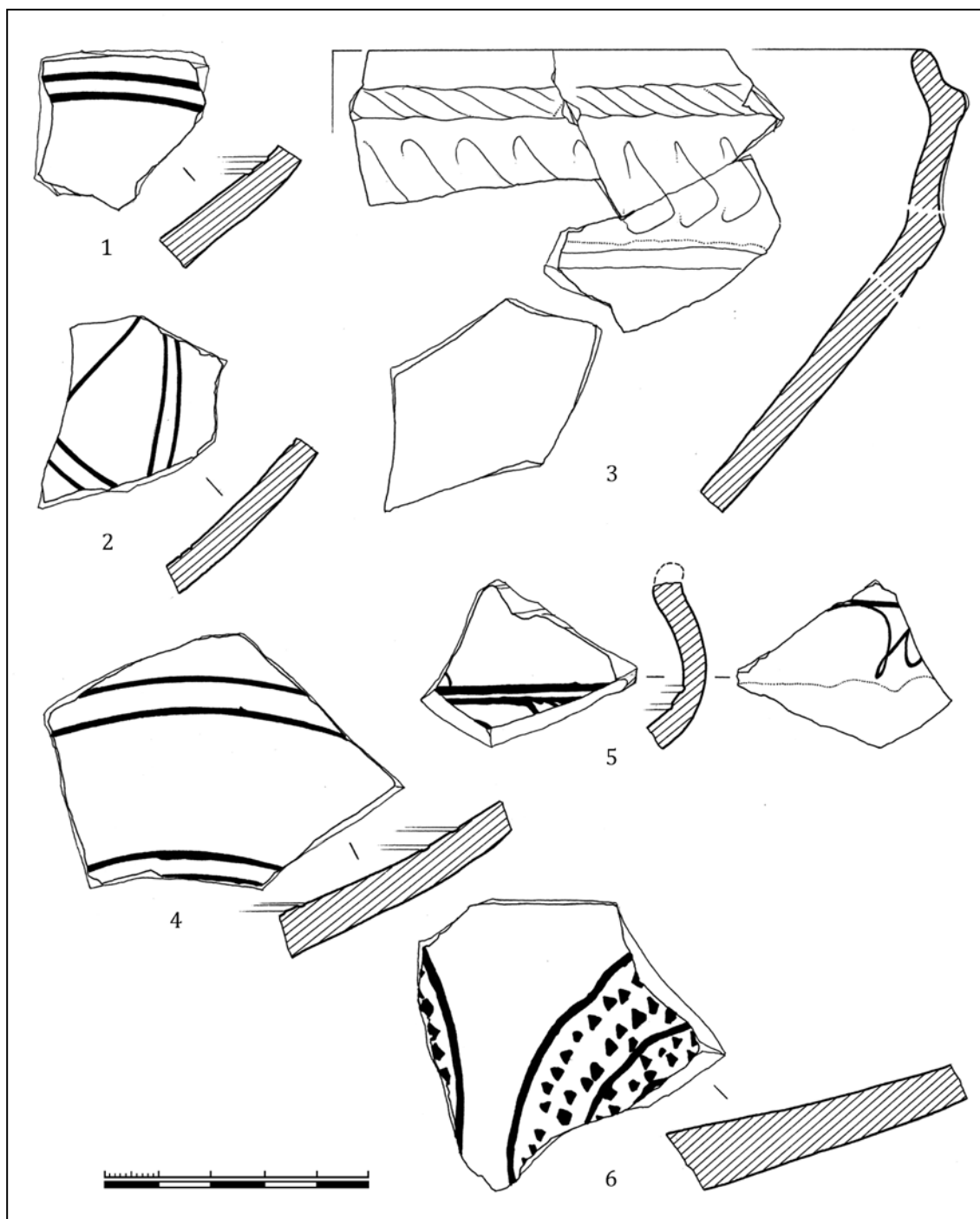


Рис. 26. Поселение Посидима. Исследования 1954—1963 гг. 1, 4 — стенки поливных чаш с орнаментом сграффито, группа 2, Византия; 2, 5, 6 — стенки поливных чаш с орнаментом сграффито, группа 5, Юго-Восточный Крым (2, 5 — Солхат, 6 — Бокаташ); 3 — венчик красноглиняного сосуда, группа 5, Юго-Восточный Крым (рисунок автора).

Fig. 26. Settlement Possidima. Excavations of 1954—1963. 1, 4 — walls of glazed sgraffito bowls, Group 2, Byzantium; 2, 5, 6 — walls of glazed monochrome sgraffito bowls, Group 5, South-East Crimea (2, 5 — Solkhat, 6 — Bokatash); 3 — rim of a vessel, Group 5, South-East Crimea (drawing by the author).

однородные. Глина иногда содержит природную примесь вторичных известковых включений различной концентрации и разных размеров. При расположении этих включений близко к поверхности черепка, вокруг него

образуется характерный кратерообразный скол. В формовочную массу добавлялся шмот, который может иметь цвет, совпадающий с окраской черепка или более темный. Обжиг, как правило, сквозной, различных оттен-

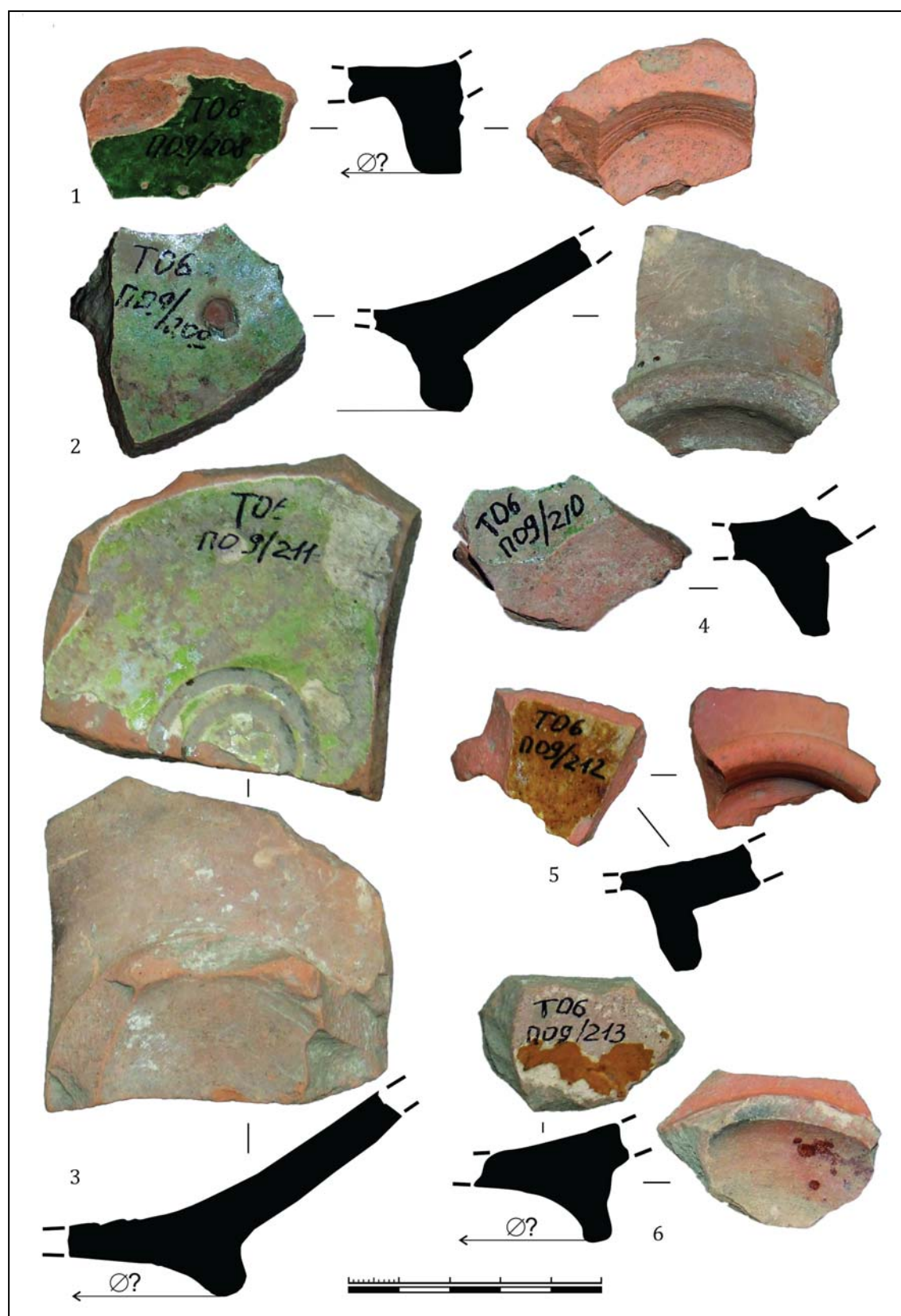


Рис. 27. Поселение Посидима. Раскоп 9 (2006 г.). 1, 2, 4, 5 — донья поливных красноглиняных чаш, группа 5, Юго-Восточный Крым (Солхат); 3, 6 — донья поливных чаш с орнаментом сграфито, группа 2, Византия (фото и рисунки автора).

Fig. 27. Settlement Possidima. Trench 9 (2006). 1, 2, 4, 5 — bottoms of glazed red-clay monochrome sgraffito bowls, Group 5, South-East Crimea (Solkhat); 3, 6 — bottoms of glazed sgraffito bowls, Group 2, Byzantium (photo and drawings by the author).

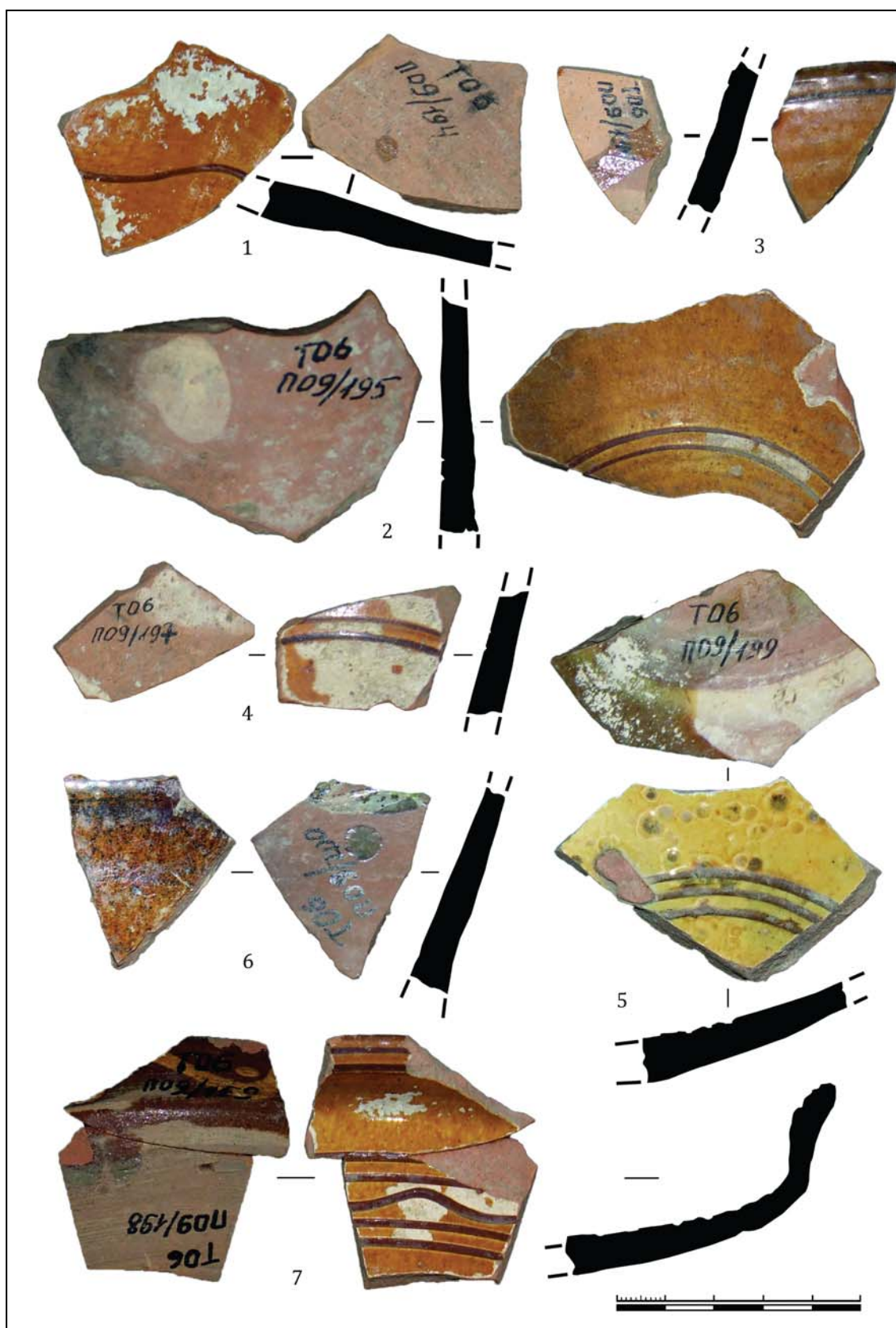


Рис. 28. Поселение Посидима. Раскоп 9 (2006 г.). 1—6 — стенки и 7 — венчик поливных чаш с орнаментом сграффито, группа 2, Византия (фото и рисунки автора).

Fig. 28. Settlement Possidima. Trench 9 (2006). 1—6 — walls, and 7 — rim of glazed sgraffito bowls, Group 2, Byzantium (photo and drawings by the author).

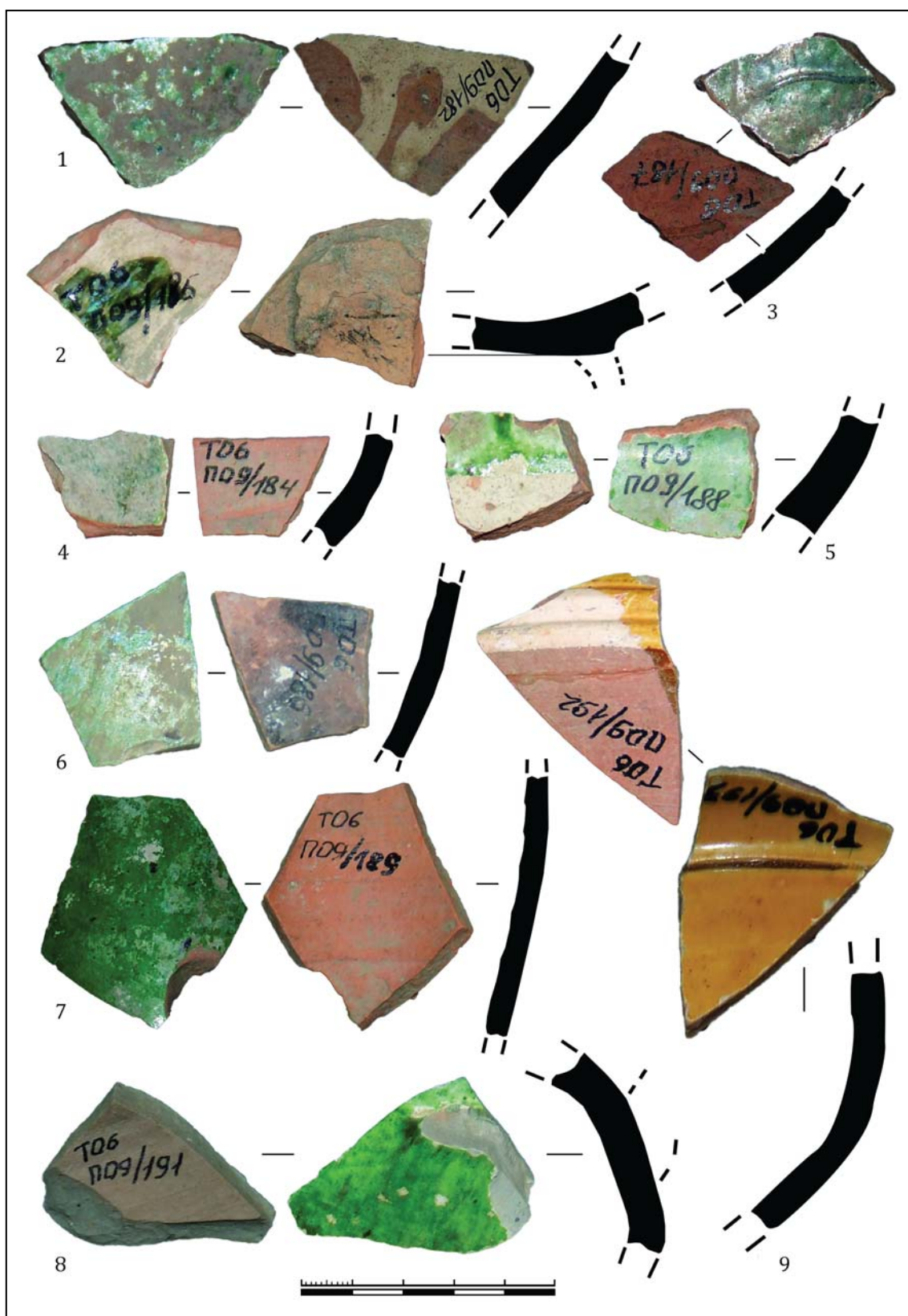


Рис. 29. Поселение Посидима. Раскоп 9 (2006 г.). 1, 2, 4—8 — стенки поливных красноглиняных чаш, 3 — стенка поливной красноглиняной чаши с орнаментом сграффито, группа 5, Юго-Восточный Крым (1, 4—8 — Солхат, 2 — Судак); 9 — стенка поливной чаши с орнаментом сграффито, группа 2, Византия (фото и рисунки автора).

Fig. 29. Settlement Possidima. Trench 9 (2006). 1, 2, 4—8 — walls of glazed red-clay vessels, 3 — wall of glazed red-clay monochrome sgraffito bowl, Group 5, South-East Crimea (1, 4—8 — Solkhat, 2 — Sudak); 9 — wall of glazed sgraffito bowl, Group 2, Byzantium (photo and drawings by the author).

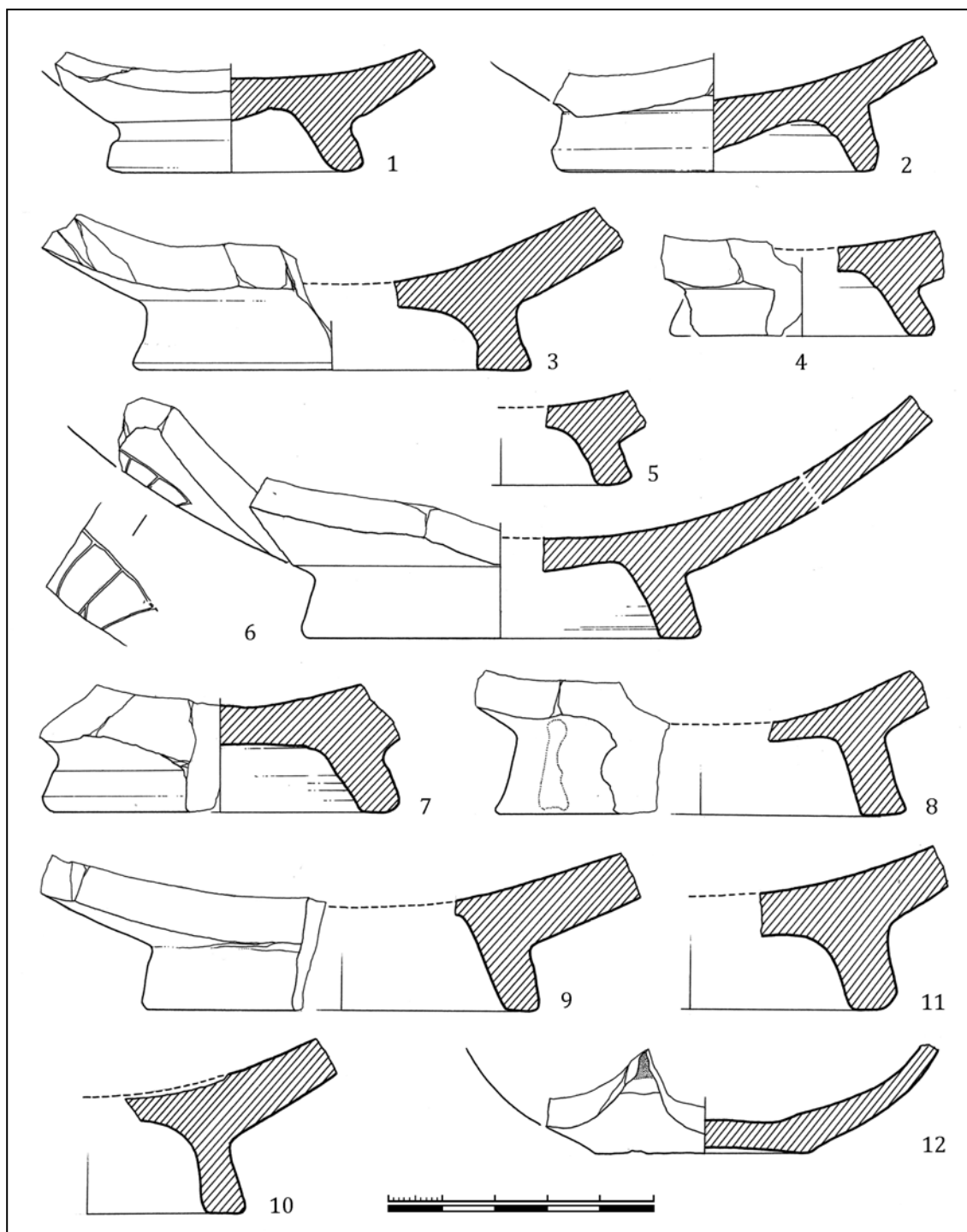


Рис. 30. Поселение Посидима. Исследования 1954—1963 гг. 1—11 — донья чаш поливных красноглиняных, 12 — дно светильника поливного красноглиняного, группа 5, Юго-Восточный Крым (Солхат) (рисунок автора).

Fig. 30. Settlement Possidima. Excavations of 1954—1963. 1—11 — South-East Crimea, Group 5, glazed monochrome bowls, 12 — bottom of a glazed lamp (Solkhat) (drawing by the author).

ков: светло-коричневого, розово-коричневого, оранжево-коричневого, иногда кирпично-красного цвета. Основными центрами производства керамики группы «Юго-Восточный Крым» были города Солхат, Каффа и Сутдея. Сосуды производства Солхата имеют при-

знаки более высокотемпературного обжига и более тёмную окраску поверхности и излома, также размеры и концентрация частиц шамота заметно больше в изделиях из этого центра. Подавляющее большинство найденных на холме Тепсень фрагментов ке-

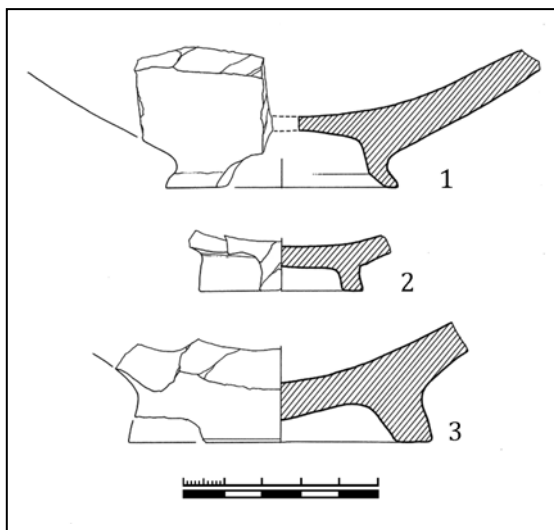


Рис. 31. Поселение Посидима. Исследования 1954—1963 гг. Донья поливных красноглиняных чаш, группа 5, Юго-Восточный Крым (Солхат) (рисунок автора).

Fig. 31. Settlement Possidima. Excavations of 1954—1963. Bottoms of glazed monochrome bowls, Group 5, South-East Crimea (Solkhat) (drawing by the author).

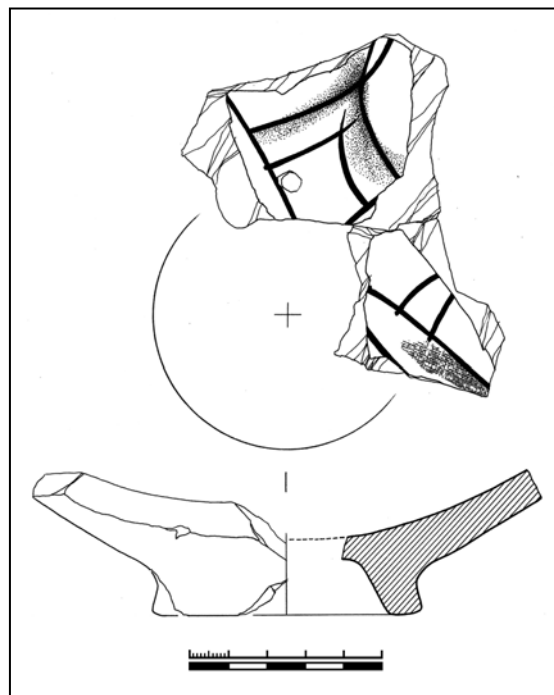


Рис. 32. Поселение Посидима. Исследования 1954—1963 гг. Дно поливной красноглиняной полихромной чаши с орнаментом сграффито, группа 5, Юго-Восточный Крым (Солхат) (рисунок автора).

Fig. 32. Settlement Possidima. Excavations of 1954—1963. Bottom of glazed red-clay polychrome sgraffito bowl, Group 5, South-East Crimea (Solkhat) (drawing by the author).

рамики покрыто поливой темно-зеленого цвета, в трёх случаях отмечена желтая глазурь (рис. 12: 2; 27: 5; 34: 1). Из 73 поливных сосудов, фрагмент чаши с зелёной глазурью (рис. 29: 2) и фрагмент стенки тарелки со светло-зеленой глазурью (рис. 33: 1) произведены в Солдае — Судаке, фрагмент венчика чаши со светло-зелёной глазурью (рис. 12: 1) и фрагмент стенки миски с зелёной глазурью (рис. 34: 3) — в Каффе, все остальные сосуды сделаны, предположительно, в Солхате. Поливная керамика группы Юго-Восточного Крыма солхатского производства представлена двумя фрагментами полихромных поливных чаш с орнаментом сграффито, кроющая полива светло-зеленая, рисунок выделен коричневой и жёлтой глазурью (рис. 32: 1; 33: 4); шестью фрагментами стенок поливных чаш, украшенных орнаментом сграффито, полива зелёного цвета (рис. 18: 1; 25: 12, 14; 26: 2, 5; 29: 10), одним фрагментом стенки чаши украшенной орнаментом сграффито и зелёной поливой, произведенной в мастерских селения Бокаташ (ближайшие окрестности Солхата)⁴ (рис. 26: 6) (анalogии см.: Крамаровский, Гукин 2006: табл. 20: 3; 34: 4; 37: 4; 145), 47 фрагментами чаш и тарелок, украшенных по внутренней поверхности зе-

лёной (рис. 12: 5; 25: 1—8, 18, 19, 21; 27: 1, 2, 4; 29: 1, 4, 5; 30: 1—11; 31: 1—3; 33: 5—7; 34: 2, 6; 35: 1—3, 6, 7; 37: 2, 6, 7) и желтой (рис. 12: 2; 27: 5; 34: 1) глазурью; фрагментами штампованных сосудов — 4 экз. (рис. 36: 5—7; 37: 1); фрагментом поливного светильника, украшенного зелёной глазурью (рис. 30: 12); фрагментами поливных кувшинов, покрытых глазурью зелёного цвета, — 7 экз. (рис. 29: 6, 7, 8; 33: 3; 34: 4; 35: 4, 5; см. табл. 1).

Если мы разделим находки по исследованиям 1954—1963 гг. и 2006 г., то процентное соотношение различных групп керамики будет несколько другое (табл. 2; 3).

Так как непонятны критерии, по которым отбирались сосуды во время исследований 1954—1963 гг., то и за достоверность статистической выборки ручаться нельзя. Сложно сказать, чем вызваны различия в процентном отношении материалов 1950-х и 2000-х гг. — несколько отличными хронологическими периодами, зафиксированными изучением в разных частях селения Посидима, или недостоверностью выборки керамики в 1950-х гг.

Точно определить дату начала производства поливной керамики в городах Юго-

⁴ Возможно это фрагмент от чаши из исследований 1959 г., уже опубликованной (Майко 2008: рис. 4: 1).



Рис. 33. Поселение Посидима. Раскоп 9 (2006 г.). 1 — стенка, 5—7 — донья поливных красноглиняных чаш; 3 — стенка поливного красноглиняного кувшина; 4 — стенка поливной красноглиняной полихромной чаши с орнаментом сграффито, группа 5, Юго-Восточный Крым (1 — Судак, 3—7 — Солхат); 2 — стенка поливной чаши с росписью пятнами марганца, группа 3, Византия (фото и рисунки автора).

Fig. 33. Settlement Possidima. Trench 9 (2006). 1 — wall, and 5—7 — bottoms of glazed monochrome bowls; 3 — wall of glazed red-clay jug; 4 — wall of glazed red-clay polychrome sgraffito bowl, Group 5, South-East Crimea (1 — Sudak, 3—7 — Solkhat); 2 — glazed sgraffito bowl, Group 3, Byzantium (photo and drawings by the author).

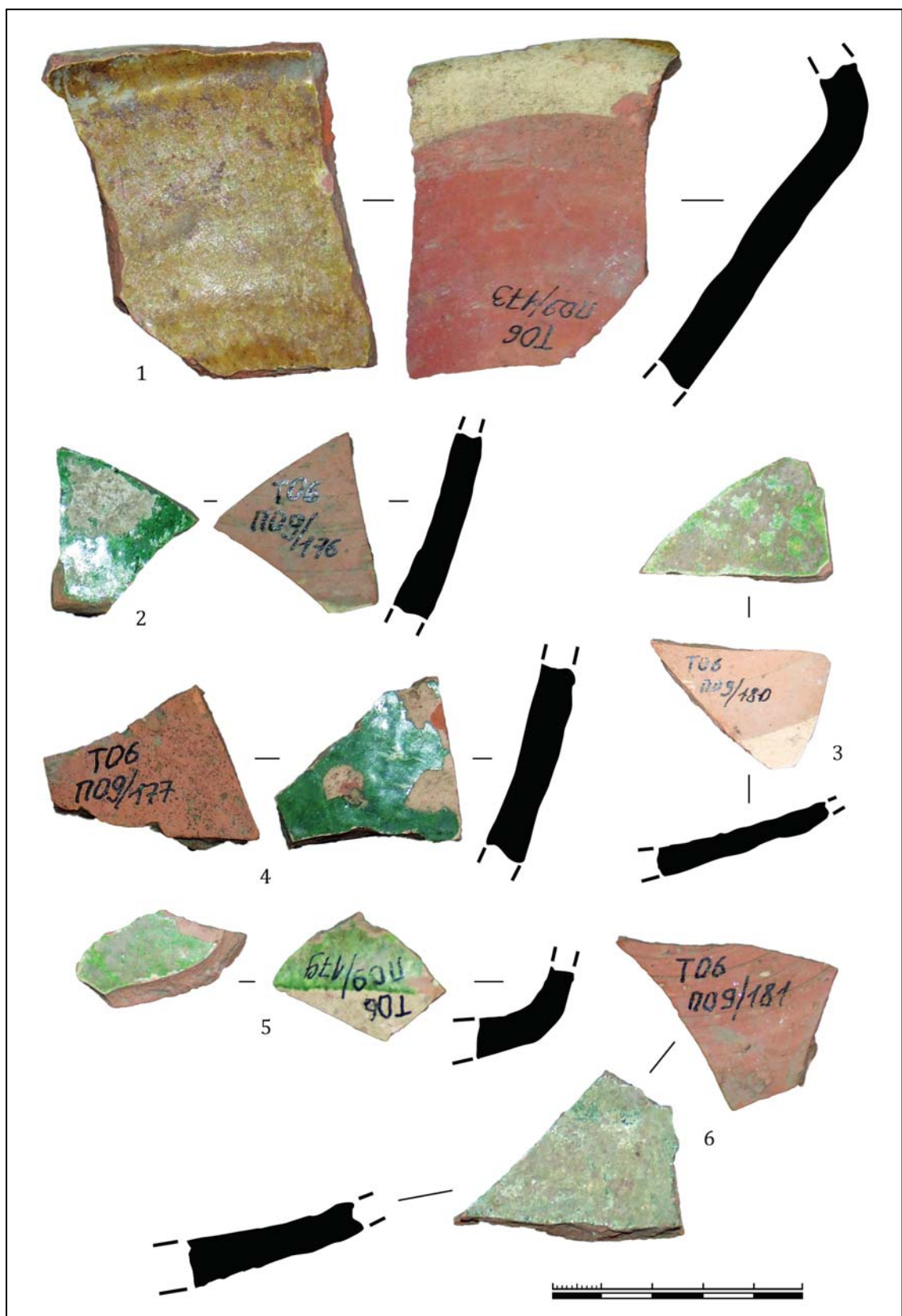


Рис. 34. Поселение Посидима. Раскоп 9 (2006 г.). Стенки поливных красноглиняных чаш, группа 5, Юго-Восточный Крым (1, 2, 4—6 — Солхат, 3 — Каффа) (фото и рисунки автора).

Fig. 34. Settlement Possidima. Trench 9 (2006). Walls of glazed red-clay monochrome bowls, Group 5, South-East Crimea (1, 2, 4—6 — Solkhat, 3 — Caffa) (photo and drawings by the author).

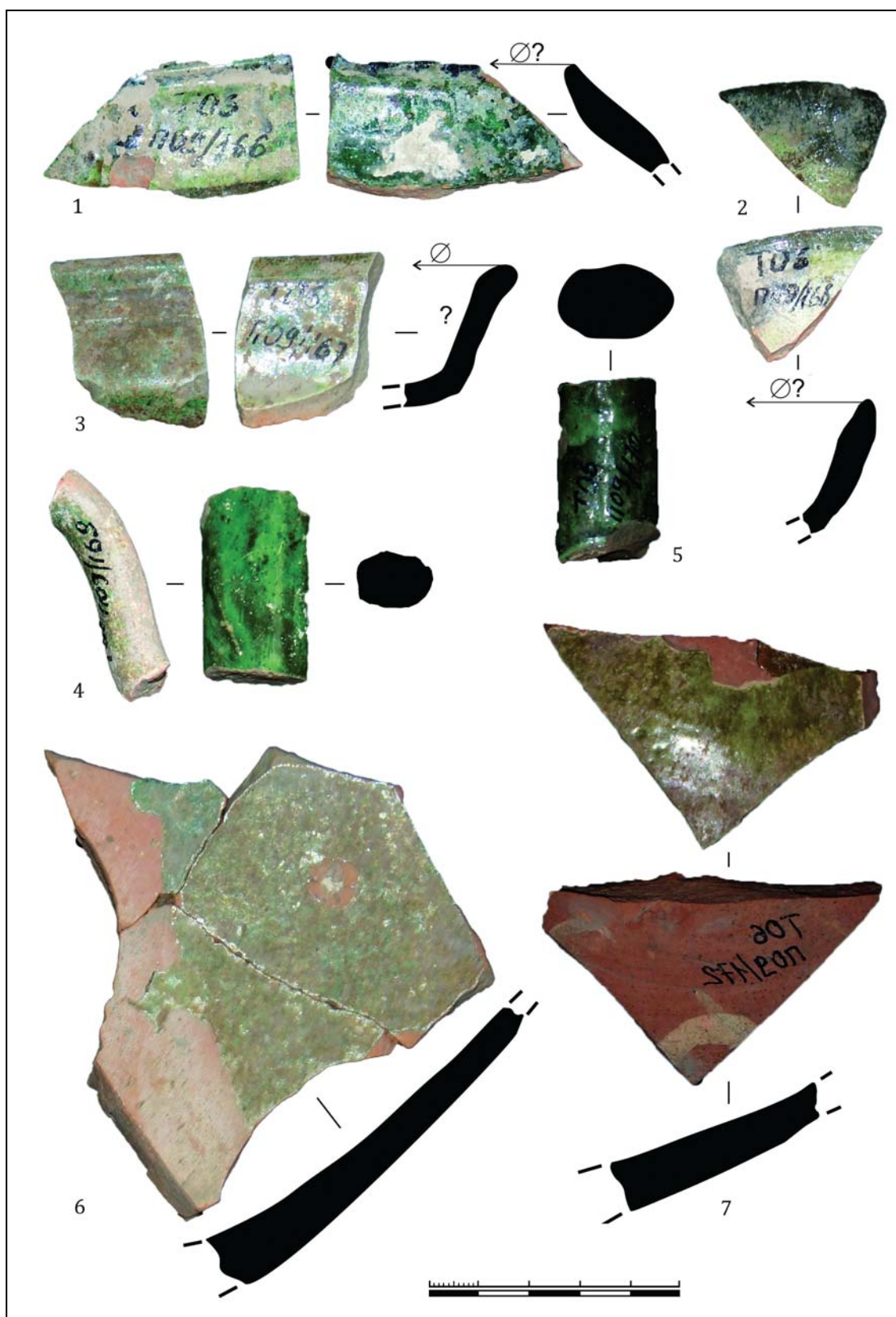


Рис. 35. Поселение Посидима. Раскоп 9 (2006 г.). 1—3 — венчики, 6, 7 — стенки поливных красноглиняных чаш; 4, 5 — ручки поливных красноглиняных кувшинов, группа 5, Юго-Восточный Крым (Солхат) (фото и рисунки автора).

Fig. 35. Settlement Possidima. Trench 9 (2006). 1—3 — rims, and 6, 7 — walls of glazed monochrome red-clay bowls, 4, 5 — handles of glazed red-clay jug, Group 5, South-East Crimea (Solkhat) (photo and drawings by the author).

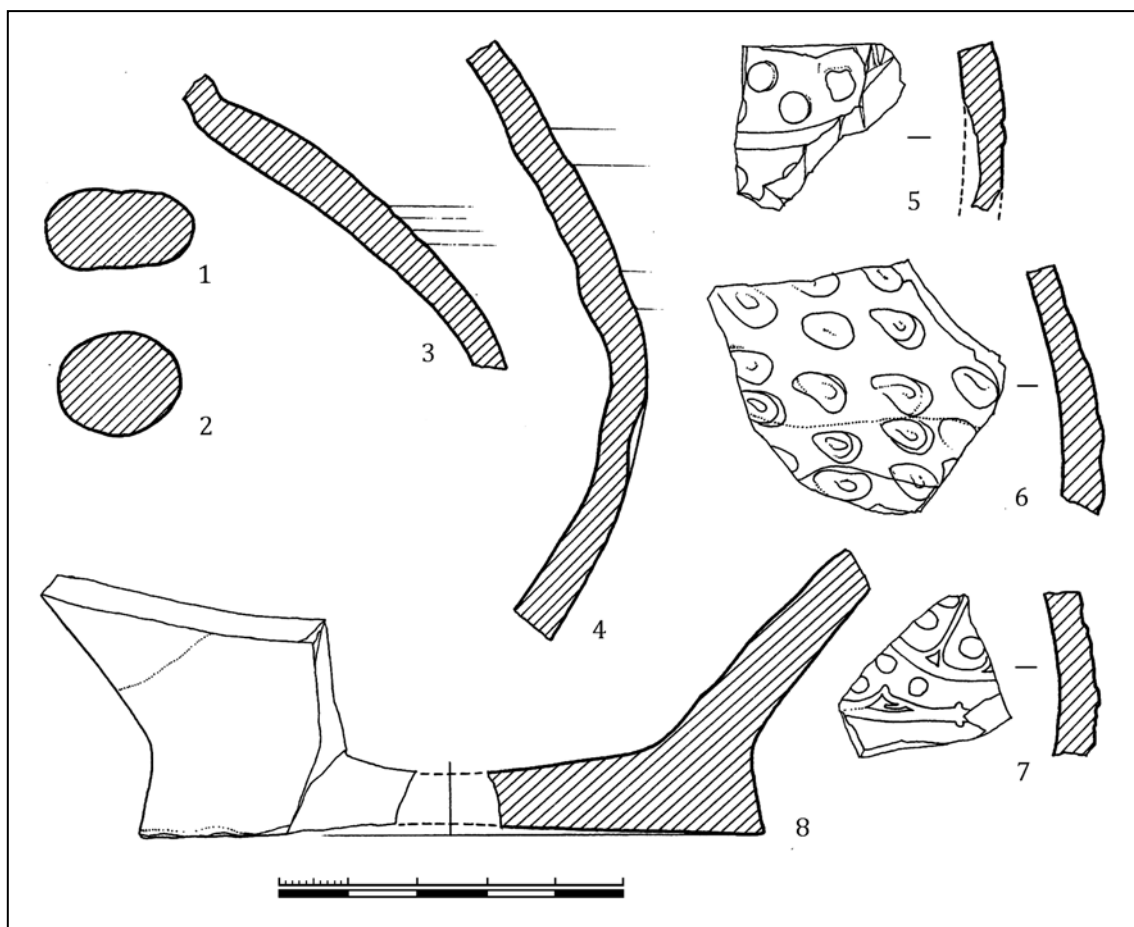


Рис. 36. Поселение Посидима. Исследования 1954—1963 гг. 1, 2 — ручки, 8 — дно красноглиняных кувшинов; 5—7 — фрагменты стенок штампованных кувшинов, группа 5, Юго-Восточный Крым; 3, 4 — стенки амфор, группа 1 «Трапезунд», Византия (рисунок автора).

Fig. 36. Settlement Possidima. Excavations of 1954—1963. 1, 2 — handles, and 8 — bottom of red-clay jugs; 5—7 — fragments of the walls of stamped jugs, Group 5, South-East Crimea; 3, 4 — amphorae walls, Group 1 “Trapezund”, Byzantium (drawing by the author).

Восточного Крыма на сегодняшний день достаточно сложно. Пока она установлена в пределах середины третьей четверти XIII в. на материалах двух археологических объектов поселения Кабарди и города Азак (Bocharov, Maslovskiy, Sitdikov 2015: 331). Наиболее ранняя находка трёх фрагментов от одного поливного кувшина происходит из поселения Кабарди на северном берегу Азовского моря из заполнения ямы; в целом весь публикуемый комплекс отнесён исследователем к 1240—1260 гг. (Волков 2005: 137). Если взять эту дату за отправную точку, то самое раннее производство крымской поливной керамики могло возникнуть только в городе Солдайя-Судак, так как Солхат лишь появляется как город в это время, а город Каффа ещё не существовал. Самые ранние находки, происходящие из раскопок средневекового города Азак (раскоп 2005 г., ул. Московская 4, ямы 7 и 9), датированы в пределах третьей

четверти XIII в. (Масловский 2006б: 284, 292; Белинский, Масловский 2007: 326—327). В начале второй четверти XIV в. окончательно сформировались все особенности, связанные с производством поливной керамики в городах Юго-Восточного Крыма, с её ассортиментом и техникой орнамента сосудов (Дмитриенко, Масловский 2006: 237). Эта керамика будет основной составляющей глазурованного красноглиняного комплекса сосудов, представленных на памятниках Восточной Европы. Среди этих изделий преобладали сосуды открытых форм самой разнообразной профилировки (чаши, кубки, тарелки, блюда) и орнамента (монохромные и полихромные, с орнаментом в технике сграффито, с выемчатой техникой орнамента, росписью ангобом, росписью марганцем). Значительны находки также сосудов закрытых форм: аптечных амфор, штампованных кувшинов, винных кувшинов с узким удли-

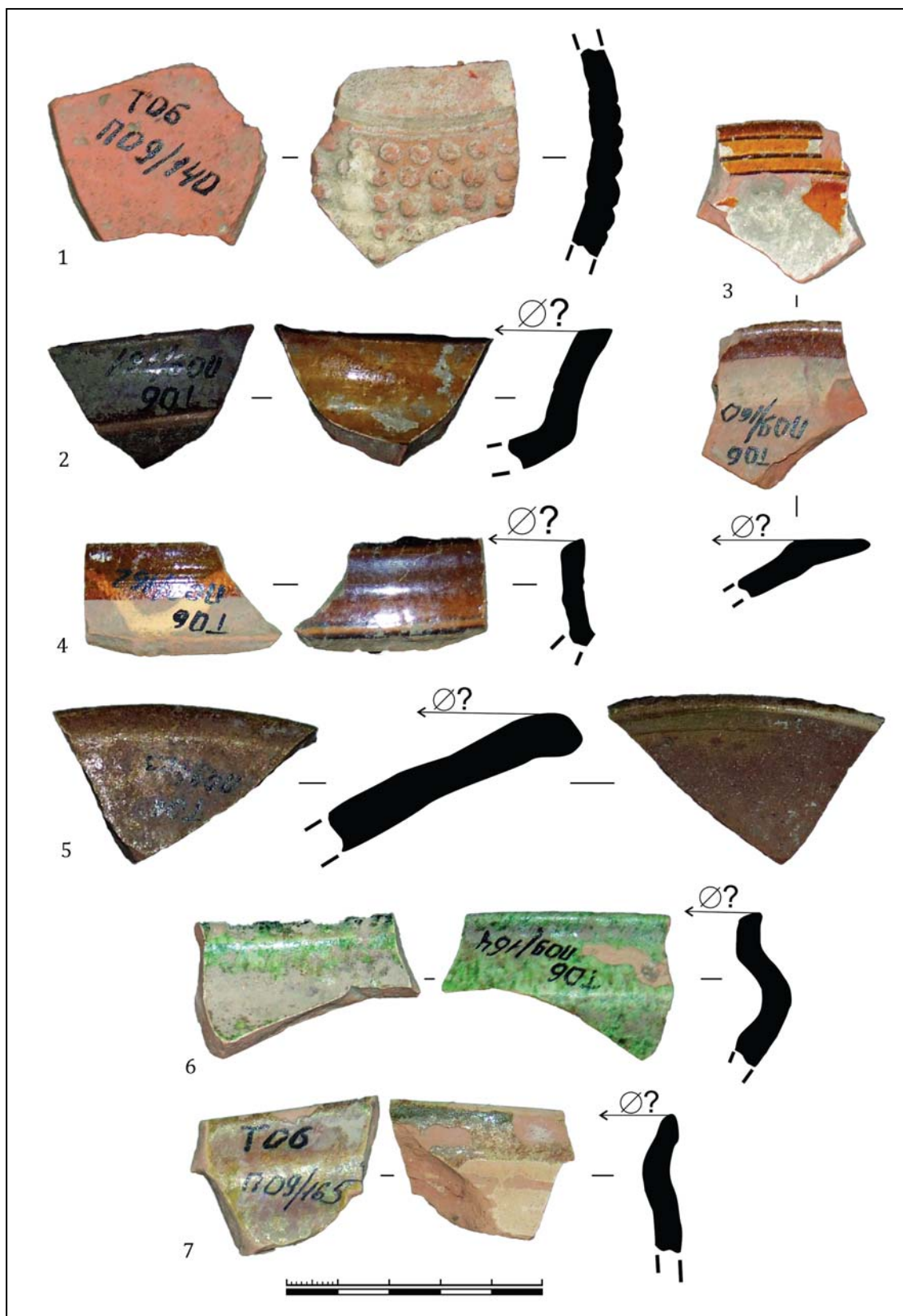


Рис. 37. Поселение Посидима. Раскоп 9 (2006 г.). 1 — стенка штампованного кувшина; 6, 7 — венчики поливных красноглиняных чаш, группа 5, Юго-Восточный Крым (6, 7 — Солхат); 2—5 — венчики поливных чаш, группа 2, Византия (фото и рисунки автора).

Fig. 37. Settlement Possidima. Trench 9 (2006). 1 — wall of a stamped jug; 6, 7 — rims of glazed monochrome red-clay bowls, Group 5, South-East Crimea (6, 7 — Solkhat); 2—5 — rims of glazed sgraffito bowls, Group 2, Byzantium (photo and drawings by the author).

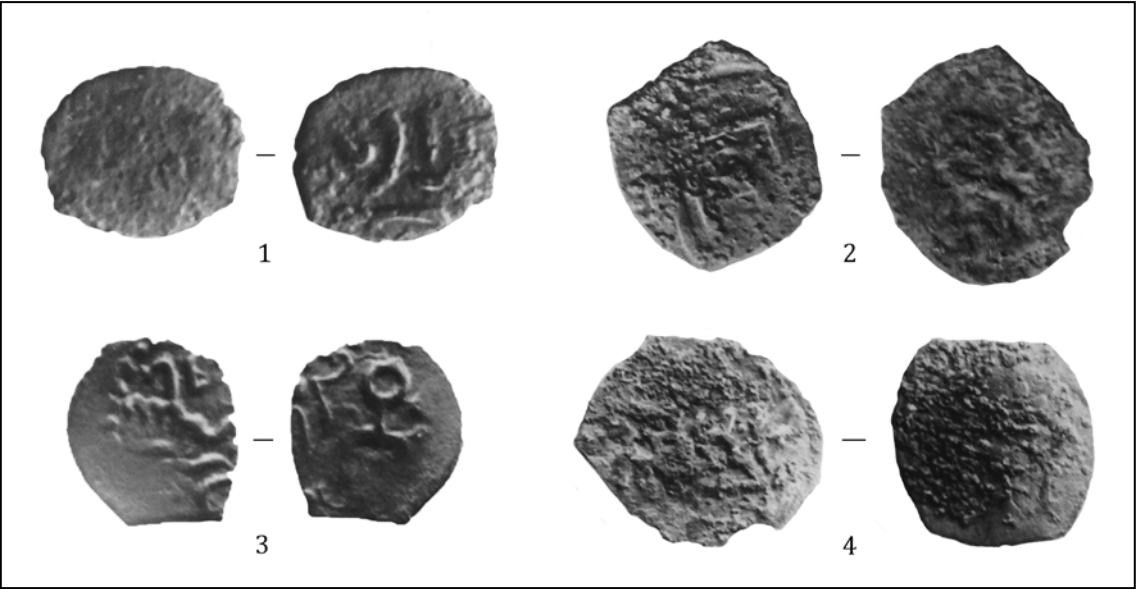


Рис. 38. Поселение Посидима. Исследования 1954 г. Монеты (фото М.А. Фронджуло).

Fig. 38. Settlement Possidima. Excavations of 1954. Coins (photo by M.A. Frondzhulo).

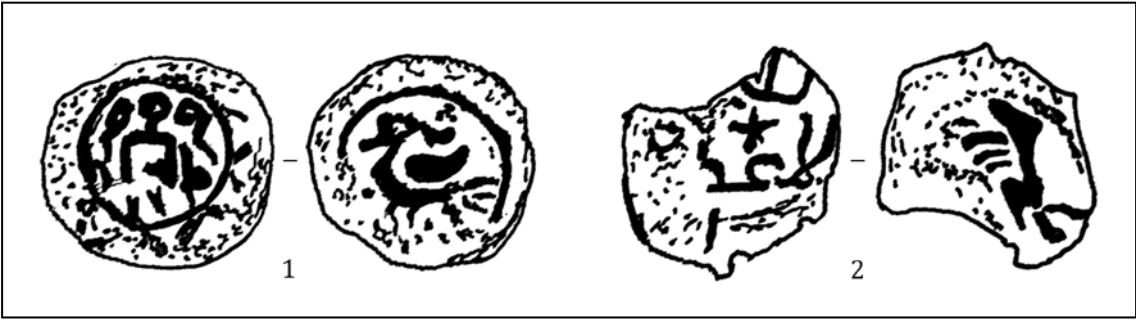


Рис. 39. Поселение Посидима. Раскоп 9 (2006 г.). Монеты (рисунок автора).

Fig. 39. Settlement Possidima. Trench 9 (2006). Coins (drawing by the author).

Таблица 1.

Селение Посидима.
Общая статистическая таблица керамических находок

Находки	Красноглиняная керамика			Поливная керамика				
	Крым		Византия	Византия		Юго-Восточный Крым		
	ЮЗК	ЮВК	Трапе- зунд	1 гр.	2 гр.	Солхат	Солдая	Каффа
Сосуды закрытых форм	4 (1,2%)	26 (9,5%)	48 (28,2%)			7 (2,7%)		
Штампованные кувшины						4 (1,4%)		
Сосуды открытых форм		2 (0,8%)						
Монохромные					2 (0,8%)	49 (18%)	2 (0,6%)	2 (0,6%)
Монохромные с орнамен- том сграффито				82 (30,4%)	7 (1,8%)	7 (2,9%)		
Полихромные с орнамен- том сграффито						2 (0,7%)		
С росписью марганцем					1 (0,4%)			
Всего — 244 фр.	4 (1,2%)	28 (10,3%)	48 (28,2%)	82 (30,4%)	10 (3%)	68 (25,7%)	2 (0,6) %	2 (0,6%)

Таблица 2.

Селение Посидима.
Статистическая таблица керамических находок 1954—1963 гг.

Находки	Красноглиняная керамика			Поливная керамика				
	Крым		Византия	Византия		Юго-Восточный Крым		
	ЮЗК	ЮВК	Трапезунд	1 гр.	2 гр.	Солхат	Солдайя	Каффа
Сосуды закрытых форм		7 (4,7%)	37 (24,7%)					
Штампованные кувшины						3 (2%)		
Сосуды открытых форм		2 (1,3%)						
Монохромные					2 (1,3%)	25 (16,7%)		
Монохромные с орнаментом сграффито				59 (39,3%)	7 (4,7)	6 (4%)		
Полихромные с орнаментом сграффито						1 (0,7%)		
С росписью марганцем								
Всего — 150 фр.		9 (6%)	37 (24,7%)	59 (39,3%)	9 (6%)	36 (24%)		

Таблица 3.

Селение Посидима.
Статистическая таблица керамических находок из раскопа 9 (2006 г.)

Находки	Красноглиняная керамика			Поливная керамика				
	Крым		Византия	Византия		Юго-Восточный Крым		
	ЮЗК	ЮВК	Трапезунд	1 гр	2 гр.	Солхат	Солдайя	Каффа
Сосуды закрытых форм	4 (4,3%)	19 (20,2%)	11 (11,7%)			7 (7,4%)		
Штампованные кувшины						1 (1%)		
Сосуды открытых форм								
Монохромные						22 (23,4%)	2 (2,1%)	1 (1%)
Монохромные с орнаментом сграффито				23 (24,5%)		1 (1%)		1 (1%)
Полихромные с орнаментом сграффито						1 (1%)		
С росписью марганцем					1 (1%)			
Всего — 94 фр.	4 (4,3%)	19 (20,2%)	11 (11,7%)	23 (24,5%)	1 (1%)	32 (34%)	2 (2,1%)	2 (2,1%)

нённым корпусом, аптечных сосудов — альбарелло (Бочаров, Масловский 2015: 190). А.Н. Масловский на примере наполнения археологических слоёв города Азака выделяет две фазы в появлении и распространении поливной керамики восточного Крыма. Первый период — середина — третья четверть XIII в. — это время появления этой керамики, её доля в Азаке составляет 2—5% всего комплекса глазурованных сосудов. Следующий хронологический этап датирован в пределах последней четверти XIII — начала XIV вв. В это время доля восточнокрымской продукции среди поливной керамики Азака возрастает до 20—30% (Масловский 2001: 85—86; Bocharov, Maslovskiy, Sitdikov 2015: 331).

Публикуемый в настоящей статье керамический комплекс позволяет датировать

изученную часть поселения Посидима последней четвертью XIII — первой четвертью XIV вв., то есть в пределах второй фазы распространения восточнокрымской поливной керамики, выделенной А.Н. Масловским. В пользу такой датировки свидетельствует, во-первых, очень малое число (2 экземпляра) находок керамики самого раннего солдайского производства (табл. 3). Во-вторых, наличие в керамическом комплексе двух сменяющих друг друга групп сосудов византийского происхождения (табл. 1). В-третьих, значительный процент поливной керамики местного производства при малом количестве полихромных сосудов с орнаментом сграффито (табл. 1—3). Такую дату подтверждают и монетные находки. В моем распоряжении было фото четырех медных монет из исследований 1954 г. (рис. 38). Монеты № 1, 2, 4 найдены

в квадрате 1, на глубине штыка 4. Монета 3 — подъемный материал. Все монеты — анонимные пулы крымской чеканки, монеты № 1 и 3 датированы 674 г.х. (1276 г.), № 2 и 4 имеют более широкую дату — конец XIII — начало XIV вв. (определения Д. Г. Мухаметшина). В 2006 г. в слое темно-серого плотного грунта найдены две медные монеты (Бочаров 2007: рис. 61) (рис. 39). Одна пока не определена, вторая (рис. 39: 1) — пул крымской чеканки, датирован 690 г.х. (1291 г.) (определение И. В. Волкова). Необходимо заметить, что материалы, опубликованные В. В. Майко, ничем не отличаются от представленных в этой статье, следовательно, дату XIV—XV вв., опубликованную им (Майко 2008: 478) и полученную в ходе неверной интерпретации керамических находок, следует считать ошибочной. Посидима, несомненно, существовала и во второй половине XIV в., и в XV в., так в конце мая 1475 г. у селения появился турецкий флот и османский главнокомандующий Гедик-Ахмет-паша проводил здесь переговоры с татарской знатью о совместных военных действиях против Каффы (Мыщ 2009: 419), но археологические культурные напластования этого времени на памятнике пока не найдены, и постулировать их наличие сегодня преждевременно.

В заключение отметим, что важность керамического комплекса селения Посидима определяется тем, что он наглядно иллюстрирует смену византийского керамического комплекса новым, золотоордынским, произошедшую на рубеже XIII—XIV столетий. В керамическом комплексе присутствуют две группы византийской импортной поливной

керамики и группа местной восточнокрымской. Помимо ранних предметов из Кавалари и Азака, в наше распоряжение поступают новые находки, позволяющие судить об ассортименте начальных этапов золотоордынского производства поливной керамики в Крыму связанного в первую очередь с городом Солхат, так как сосуды, сделанные в Каффе и Солдае, на памятнике единичны. При этом керамический комплекс относится не ко времени начала производства поливной керамики в Крыму, а ко второй стадии раннего производства — последней четверти XIII — первой четверти XIV вв. Здесь можно проследить, как исторические изменения XIII в. отразились на заполнении культурных слоёв, и более того, как на рубеже XIII—XIV вв. керамический комплекс претерпевает значительные изменения, связанные с появлением массового местного производства поливной керамики. В византийском Крыму в VIII — первой половине XIII вв. пользовались импортными поливными сосудами. Основная часть поливной посуды привозилась из центральных и периферийных частей Византийского государства, самостоятельное производство поливной керамики в регионе так и не было налажено (Bocharov, Maslovskiy 2011: 259). Ситуация изменяется с вхождением полуострова в Монгольскую империю. В золотоордынских городах Судак и Солхате, а затем и в генуэзской Каффе, начинается производство поливной керамики (Масловский 2012: 193, 194; Bocharov, Maslovskiy, Sitdikov 2015: 330), находки которой в XIV—XV вв. будут представлены на значительной части археологических памятников Восточной Европы.

Литература

- Бабенчиков В. П. 1958. Итоги исследования средневекового поселения на холме Тепсень. В: Смирнов А. П. (ред.). *История и археология средневекового Крыма*. Москва: АН СССР, 88—147.
- Белянский И. Л., Лезина И. Н., Суперанская А. В. 1998. *Крым. Географические названия*. Симферополь: Таврия Плюс.
- Белинский И. В., Масловский А. Н. 2007. Три закрытых комплекса из раскопок золотоордынского Азака. В: *Средневековые древности Дона. Материалы и исследования по археологии Дона II*. Москва; Иерусалим: Гешарим, 325—328.
- Бертъе-Делагард А. Л. 1920. Исследование некоторых недоуменных вопросов средневековья в Тавриде. *ИТУАК* 57, 1—136.
- Бобринский А. А. 1978. *Гончарство Восточной Европы: источники и методы изучения*. Москва: Наука.
- Бочаров С. Г. 2001. Заметки по исторической географии генуэзской Газарии XIV—XV веков. *Проблемы истории и археологии Украины. Материалы международной научной конференции*. Харьков: ХНУ, 89—90.
- Бочаров С. Г. 2007а. *Отчет о раскопках средневекового поселения на холме Тепсень (пос. Коктебель) в 2006 году (Раскопы 8 и 9)*. Симферополь. Научный архив Института археологии Крыма РАН. Инв. книга 6. Инв. № 1114. Папка 1461. С. 1—96.
- Бочаров С. Г. 2007б. Рубеж XIII—XIV вв., по материалам керамического комплекса поселения Посидима (Коктебель). В: Бочаров С. Г., Коваль В. Ю. (ред.). *Поливная керамика Восточной Европы, Причерноморья и Средиземноморья в X—XVIII вв. II международная научная конференция (Ялта, 19—23 ноября 2007 г.)*, Тезисы конференции. Ялта: Копи-Центр, 12—18.
- Бочаров С. Г. 2015а. Венецианское присутствие в Крыму и якорная стоянка Провато в 1356—1382 гг. *Stratum plus* (6), 305—319.
- Бочаров С. Г. 2015б. Венецианская якорная стоянка у мыса св. Иоанна в восточном Крыму (конец XIV — первая половина XV вв.). *Исторический журнал: научные исследования* 30 (6). Москва, 700—708. DOI: 10.7256/2222—1972.2025.6.17435
- Бочаров С. Г. 2015в. Генуэзский замок Калиера. В: Бо-

- чаров С.Г., Ситдилов А.Г. (ред.). *Генуэзская Газария и Золотая Орда*. Казань; Симферополь; Кишинев: Stratum plus, 47—99.
- Бочаров С.Г. 2015г. Средневековое селение Посидима. *Вестник Казанского государственного университета культуры и искусств* 3. Казань, 123—127.
- Бочаров С.Г. 2016. Поливная керамика рубежа XIII—XIV вв. По материалам археологических исследований поселения Посидима (Юго-Восточный Крым). В: *ВТУ и Българската археология. Борис Борисов — студенти и приятели II*. Велико Търново: Св.св. Кирил и Методий, 655—669.
- Бочаров С.Г., Масловский А.Н. 2012. Византийская поливная керамика в городах Северного Причерноморья золотоордынского периода (вторая половина XIII — конец XIV вв.). *Поволжская археология* (1). Казань, 20—37.
- Бочаров С.Г., Масловский А.Н. 2015. Наиболее массовые типы поливных импортов Крымского производства и некоторые вопросы торговли в Восточной Европе в XIV в. *Поволжская археология* (4). Казань, 189—201.
- Бочаров С.Г., Масловский А.Н. 2016. Поливная керамика с росписью марганцем (Византия и Золотая Орда). В: Обухов Ю.Д., Ситдилов А.Г. (ред.). *Материалы Первого Маджарского археологического форума*. Казань: Фэн, 20—39.
- Волков И.В. 1989. Импортная амфорная тара золотоордынских городов. В: Фёдоров-Давыдов Г.А. (ред.). *Северное Причерноморье и Поволжье во взаимоотношениях Востока и Запада в XII—XVI вв.* Ростов-на-Дону: Ростовский государственный университет, 87—96.
- Волков И.В. 1992а. О происхождении и эволюции некоторых типов средневековых амфор. *Донские древности* (1). Азов, 144—148.
- Волков И.В. 1992б. *Керамика Азова XIV—XVIII вв. (классификация и датировка)*. Автореф. дисс. ... канд. ист. наук. Москва: МГУ.
- Волков И.В. 2004. Надпись тушью на чаше из Азака. *ИАИАИД* 19, 257—295.
- Волков И.В. 2005. Поливная керамика комплекса Кабарди (1240—1260). В: Бочаров С.Г., Мыц В.Л. (ред.). *Поливная керамика Средиземноморья и Причерноморья X—XVIII вв.* Киев: Стилоз, 122—160.
- Волков И.В. 2007. Поливная керамика Маджара. В: Бочаров С.Г., Коваль В.Ю. (ред.). *Поливная керамика Восточной Европы, Причерноморья и Средиземноморья в X—XVIII вв.* II международная научная конференция (Ялта, 19—23 ноября 2007 г.). Тезисы конференции. Ялта: Копи-Центр, 33—43.
- Дмитриенко М.В., Масловский А.Н. 2006. Комплекс 1310-х годов из раскопок Азака. *ИАИАИД* 22, 231—257.
- Зеленко С.М. 1999. Итоги исследований подводно-археологической экспедиции Киевского университета имени Тараса Шевченко на Чёрном море в 1997—99 гг. *Vita Antiqua* 2. Киев, 223—234.
- Карпов С.П. 1994. *Пути средневековых мореходов. Черноморская навигация Венецианской республики в XIII—XV вв.* Москва: Наука; Восточная литература.
- Крамаровский М.Г., Гукин В.Д. 2006. *Поселение Бокаташ II (Результаты полевых исследований Золотоордынской археологической экспедиции Государственного Эрмитажа в 2004 г.)*. Санкт-Петербург: Лема.
- Кубанкин Д.А., Масловский А.Н. 2013. Предметы импорта с Увекского городища (случайные находки из фондов Саратовского областного музея краеведения). *Поволжская археология* (3). Казань, 130—155.
- Майко В.В. 2008. Средневековая Посидима. Штрихи к археологическому портрету. В: *Сугдейский сборник III*. Киев, Судак: Академперіодика, 466—481.
- Майко В.В., Баранов В.И., Алядинова Д.Ю. 2012. Охранные археологические исследования. *АДУ в 2011 г.* Киев; Луцк, 83—84.
- Масловский А.Н. 2001. К датировке золотоордынских пулов с легендой «В добрый час». В: Калинин В.А. (отв. ред.). *Девятая Всероссийская нумизматическая конференция. Тезисы докладов*. Санкт-Петербург: ГЭ; Великий Новгород: НГОМЗ, 85—86.
- Масловский А.Н. 2006а. Керамический комплекс Азака. Краткая характеристика. *ИАИАИД* 21, 308—473.
- Масловский А.Н. 2006б. О Времени возникновения Азака. *ИАИАИД* 22, 257—295.
- Масловский А.Н. 2012. Начало производства поливной керамики в Юго-Восточном Крыму в последней четверти XIII — первой половине XIV вв. *Филология и культура* 27 (1). Казань, 192—196.
- Мыц В.Л. 2009. *Каффа и Феодоро в XV веке*. Симферополь: Универсум.
- Романчук А.И. 2003. *Глазурованная посуда поздневизантийского Херсона. Портовый район*. Екатеринбург: Волот.
- Фоменко И.К. 2003. Номенклатура географических названий Причерноморья по морским картам конца XIII—XVII вв. В: Карпов С.П. (ред.). *Причерноморье в средние века* 3. Санкт-Петербург: Алетейя, 40—108.
- Фоменко И.К. 2007. *Образ мира на старинных портретах. Причерноморье. Конец XIII—XVII в.* Москва: Индрик.
- Фронджуло М.И. 1968. Раскопки средневекового поселения на окраине с. Планерского 1957—1959 гг. В: Домбровский О.И. (ред.). *Археологические исследования средневекового Крыма*. Киев: Наукова думка, 101—105.
- Balard M. 1978. *La Romanie Génoise (XIII^e — début du XV^e siècle)*. Vol. 1. Série : Bibliothèque des Écoles Françaises d'Athènes et de Rome; Atti della Società Ligure di Storia Patria (1858). Rome: École française de Rome; Gênes: Boccard.
- Basso E. 1991. Il "bellum de Sorchat" ed i trattati del 1380—1387 tra Genova e l'Ordo d'Oro. *Studi genuensi*. Nova Seria VIII. Genova, 11—26.
- Bocharov S., Maslovskiy A. 2011. The byzantine glazed pottery in northern Black Sea region (end XIII—XIV centuries). In: Gelichi S. (a cura di). *Atti di IX Congresso Internazionale sulla ceramica Medievale nel Mediterraneo*. Venezia: All'Insegna del Giglio, 255—266.
- Bocharov S., Maslovskiy A., Sitdikov A. 2015. The Beginning of Glazed Ceramics production in the South-East Crimea during the last quarter of 13th century — the first quarter of 14th century. *Dacia N.S.* LIX. București, 329—336.
- Delatte A. 1947. *Les portulans grecs*. Liège: Université de Liège.
- Desimoni C., Belgrano L.T. 1867. *L'atlante idrografico del medio evo posseduto dal prof. T. Luxoro*. ASLSP V. Genova.
- Günsenin N. 1989. Recherches sur les amphores byzantines dans les musées turcs. *Bulletin de Correspondance*

- Hellénique*. Supplement XVIII, 267—276.
Liddell H. H., Scott R., Jones H. S. 1940. *A Greek-English Lexicon*. Oxford: Clarendon press.
Motzo B. S. (a cura di). 1947. *Il compasso da navigare; opera italiana della metà del secolo XIII. Pref. e testo del Codice Hamilton 396*. Series: Annali della Facoltà di Lettere e Filosofia della Università di Cagliari VIII. Gagliari: Università.
François V. 1997. Les ateliers de céramique byzantine de

Nicée/Iznik et leur production (X^e — début XIV^e siècle). *Bulletin de Correspondance Hellénique* 121 (1), 411—442

- Zikos N. 1999. Pottery workshop at Mikro Pisto in Thrace. In: Papanikola-Bakirtzi D. (ed.). *Byzantine Glazed Ceramics. The Art of Sgraffito*. Athens: Greek Ministry of Culture, Archaeological Receipts Fund; Museum of Byzantine Culture, 243—248.

References

- Babenchikov, V. P. 1958. In Smirnov, A. P. (ed.). *Istoriia i arheologiiia srednevekovogo Kryma (History and Archaeology of Medieval Crimea)*. Moscow: Academy of Sciences of the USSR, 88—147 (in Russian).
Belianskii, I. L., Lezina, I. N., Superanskaia, A. V. 1998. *Krym. Geograficheskie nazvaniia (Crimea: Geographic Names)*. Simferopol: "Tavriia Plus" Publ. (in Russian).
Belinskii, I. V., Maslovskiy, A. N. 2007. In Guev, Yu. K. (ed.). *Srednevekovye drevnosti Dona (Medieval Antiquities of the Don Basin)*. Series: Materialy i issledovaniia po arheologii Dona (Materials and Research of the Don Archaeology) 2. Moscow: "Mosty kul'tury" Publ.; Jerusalem: "Gesharim" Publ., 325—328 (in Russian).
Bertier de la Garde, A. L. 1920. In *Izvestiia Tavricheskoi uchenoi arkhivnoi komissii (Proceedings of the Taurida Academic Archival Commission)* 57, 1—136 (in Russian).
Bobrinsky, A. A. 1978. *Goncharstvo Vostochnoi Evropy. Istochniki i metody izucheniia (East-European Pottery. Sources and Research Methods)*. Moscow: "Nauka" Publ. (in Russian).
Bocharov, S. G. 2001. In Meshcheryakov, V. F. (ed.). *Problemy istorii i arheologii Ukrainy (Issues of History and Archaeology of Ukraine)*. Kharkov: Kharkov National University named after V.N. Karazin, 89—90 (in Russian).
Bocharov, S. G. 2007. *Otchet o raskopakh srednevekovogo poseleniia na kholme Tepsen' (pos. Koktebel') v 2006 godu (Raskopy 8 i 9) (Report on the Excavations of the Medieval Settlement on Tepsen Hill (Koktebel) in 2006)*. Simferopol. Nauchnyi arkhiv Instituta arheologii Kryma Scientific Archive of the Institute of Crimean Archaeology, Russian Academy of Sciences. Inventory book 6. Inv. no. 1114, folder 1461, 1—96 (in Russian).
Bocharov, S. G. 2007. In Bocharov, S. V., Koval, V. Yu. (eds.). *Polivnaia keramika Vostochnoi Evropy, Prichernomor'ia i Sredizemnomor'ia v X—XVIII vv. (Glazed Pottery of Eastern Europe, the Mediterranean and Pontic Regions in the 10th—18th Centuries)*. Yalta: "Kopi-Tsentr" Publ., 12—18 (in Russian).
Bocharov, S. G. 2015. In *Stratum plus. Archaeology and Cultural Anthropology* (6), 305—319 (in Russian).
Bocharov, S. G. 2015. In *Istoricheski zhurnal: nauchnye issledovaniia (Historical Journal: Scientific Studies)* 30 (6). Moscow, 700—708. DOI: 10.7256/2222—1972.2025.6.17435 (in Russian).
Bocharov, S. G. 2015. In Bocharov, S. G., Sitdikov, A. G. (eds.). *Genuezskaiia Gazarii i Zolotaia Orda (The Genoese Gazaria and the Golden Horde)*. Kazan; Simferopol; Kishinev: "Stratum plus" Publ., 47—99 (in Russian).
Bocharov, S. G. 2015g. In *Vestnik Kazanskogo gosudarstvennogo universiteta kul'tury i iskusstv (Bulletin of the Kazan State University for Culture and Arts)* 3. Kazan, 123—127 (in Russian).
Bocharov, S. G. 2016. In *VTU i Bălgarskata arheologiya. Boris Borisov — studenti i priyateli (Veliko Tŭrnovo University and the Bulgarian Archaeology. Boris Borisov, His Disciples and Friends)* II. Veliko Tŭrnovo: "Sv. sv. Kiril i Metodij" Publ., 655—669 (in Russian).
Bocharov, S. G., Maslovskiy, A. N. 2012. In *Povolzhskaya arheologiya (Volga River Region Archaeology)* (1). Kazan, 20—37 (in Russian).
Bocharov, S. G., Maslovskiy, A. N. 2015. In *Povolzhskaya arheologiya (Volga River Region Archaeology)* (4). Kazan, 189—201 (in Russian).
Bocharov, S. G., Maslovskiy, A. N. 2016. In Obukhov, Yu. D., Sitdikov, A. G. (eds.). *Materialy Pervogo Madzharskogo arheologicheskogo foruma (Proceedings of the First Madjar Archaeological Forum)*. Kazan: "Fän" Publ., 20—39 (in Russian).
Volkov, I. V. 1989. In Fyodorov-Davydov, G. A. (ed.). *Severnoe Prichernomor'e i Povolzh'e vo vzaimootnosheniakh Vostoka i Zapada v XII—XVI vekakh (Northern Black Sea and the Volga Region in East-West Relations in 12th—16th Centuries)*. Rostov-on-Don: Rostov-on-Don State University, 87—96 (in Russian).
Volkov, I. V. 1992. In *Donskie drevnosti (Antiquities of the Don)* (1). Azov: Azov Historical-Archaeological and Palaeontological Museum-Reserve, 144—148 (in Russian).
Volkov, I. V. 1992b. *Keramika Azova XIV—XVIII vv. (klassifikatsiia i datirovka) (Pottery of Azov in 14th—18th Centuries (Classification and Dating))*. PhD Thesis. Moscow: Moscow State University (in Russian).
Volkov, I. V. 2004. In *Istoriko-arheologicheskie issledovaniia v Azove i na Nizhnem Donu (Historical and Archaeological Research in Azov and Lower Don Region)* 19, 257—295 (in Russian).
Volkov, I. V. 2005. In Bocharov, S. G., Mytz, V. L. (eds.). *Polivnaia keramika Sredizemnomor'ia i Prichernomor'ia. X—XVIII vv. (Glazed Pottery of the Mediterranean and Pontic Regions in the 10th—18th Centuries)*. Kiev: "Stilos" Publ., 122—160 (in Russian).
Volkov, I. V. 2007. In Bocharov, S. V., Koval, V. Yu. (eds.). *Polivnaia keramika Vostochnoi Evropy, Prichernomor'ia i Sredizemnomor'ia v X—XVIII vv. (Glazed Pottery of Eastern Europe, the Mediterranean and Pontic Regions in the 10th—18th Centuries)*. Yalta: "Kopi-Tsentr" Publ., 33—43 (in Russian).
Dmitrienko, M. V., Maslovskiy, A. N. 2006. In *Istoriko-arheologicheskie issledovaniia v Azove i na Nizhnem Donu (Historical and Archaeological Research in Azov and Lower Don Region)* 22, 231—257 (in Russian).
Zelenko, S. M. 1999. In *Vita Antiqua* 2. Kiev, 223—234 (in Russian).
Karpov, S. P. 1994. *Putiami srednevekovykh morekhodov: Chernomorskaia navigatsiia Venetsianskoi respubliki v XIII—XV vv. (Following the Itineraries of the Medieval Sailors: Black Sea Navigation of the Venice Republic in 13th—15th Centuries)*. Moscow: "Nauka" Publ.; "Vostochnaia literatura" Publ. (in Russian).
Kramarovskii, M. G., Gukin, V. D. 2006. *Poselenie Bokatah II (Rezultaty polevykh issledovaniy Zolotoordynskoi arheologicheskoi ekspeditsii Gosudarstvennogo Ermitazha v 2004 g.) (Bokatah II Settlement: Results of Fieldworks of the Golden Horde Archaeological Expedition, State Hermitage Museum, in 2004)*. Saint Petersburg: "Lema" Publ. (in Russian).
Kubankin, D. A., Maslovskiy, A. N. 2013. In *Povolzhskaya arheologiya (Volga River Region Archaeology)* (3). Kazan, 130—155 (in Russian).
Maiko, V. V. 2008. In *Sugdeiskii sbornik (Sugdaia Collected Papers)* III. Kiev; Sudak: "Akademperiodika" Publ., 466—481 (in Russian).
Maiko, V. V., Baranov, V. I., Aliadinova, D. Yu. 2012. In *Arheologichni doslidzhennya v Ukraini v 2011 g. (Archaeological Investigations in Ukraine in 2011)*. Kiev; Lutsk, 83—84 (in Russian).

- Maslovskiy, A. N. 2001. In Kalinin, V. A. (ed.). *Deviataia Vserossiiskaia numizmaticheskaia konferentsiia (9th All-Russian Numismatic Conference)*. Saint Petersburg: State Hermitage Museum; Veliky Novgorod: Novgorod State United Museum-Reserve, 85—86 (in Russian).
- Maslovskiy, A. N. 2006. In *Istoriko-arkheologicheskie issledovaniia v Azove i na Nizhnem Donu (Historical and Archaeological Research in Azov and Lower Don Region)* 21, 308—473 (in Russian).
- Maslovskiy, A. N. 2006. In *Istoriko-arkheologicheskie issledovaniia v Azove i na Nizhnem Donu (Historical and Archaeological Research in Azov and Lower Don Region)* 22, 257—295 (in Russian).
- Maslovskiy, A. N. 2012. In *Filologiya i kul'tura (Philology and Culture)* 27 (1), Kazan, 192—196 (in Russian).
- Mytz, V. L. 2009. *Kaffa i Feodoro v XV v. Kontakty i konflikty (Kaffa and Theodoro in the 15th Century. Contacts and Conflicts)*. Simferopol: "Universum" Publ. (in Russian).
- Romanchuk, A. I. 2003. *Glazurovannaia posuda pozdnevizantiiskogo Khersona. Portovyi raion (Glazed Vessels of Late Byzantine Cherson: Seaport Area)*. Yekaterinburg: "Volot" Publ. (in Russian).
- Fomenko, I. K. 2003. In Karpov, S. P. (ed.). *Prichernomor'e v srednie veka (Black Sea Region in the Middle Ages)* 3. Saint Petersburg: "Aleteiia" Publ., 40—108 (in Russian).
- Fomenko, I. K. 2007. *Obraz mira na starinnykh portolanakh. Prichernomor'e. Konets XIII—XVII vv. (How the World Looked on the Ancient Portolanos. Pontic Area. Late 13th — 17th Centuries)*. Moscow: "Indrik" Publ. (in Russian).
- Frondzhulo, M. I. 1968. In Dombrovskii, O. I. (ed.). *Arkheologicheskie issledovaniia srednevekovogo Kryma (Archaeological Investigations of Medieval Crimea)*. Kiev: "Naukova dumka" Publ., 101—105 (in Russian).
- Balard, M. 1978. *La Romanie Génoise (XIII^e — début du XV^e siècle)*. Vol. 1. Série: Bibliothèque des Écoles Françaises d'Athènes et de Rome; Atti della Società Ligure di Storia Patria (1858). Rome: École française de Rome; Gênes: Boccard.
- Basso, E. 1991. Il "bellum de Sorchat" ed i trattati del 1380—1387 tra Genova e l'Ordo d'Oro. *Studi genuensi*. Nova Series VIII. Genova, 11—26.
- Bocharov, S., Maslovskiy, A. 2011. The byzantine glazed pottery in northern Black Sea region (end XIII—XIV centuries). In: Gelichi, S. (a cura di). *Atti di IX Congresso Internazionale sulla ceramica Medievale nel Mediterraneo*. Venezia: All'Insegna del Giglio, 255—266.
- Bocharov, S., Maslovskiy, A., Sitdikov, A. 2015. The Beginning of Glazed Ceramics production in the South-East Crimea during the last quarter of 13th century — the first quarter of 14th century. *Dacia N. S.* LIX. București, 329—336.
- Delatte, A. 1947. *Les portulans grecs*. Liège: Université de Liège.
- Desimoni, S., Belgrano, L. T. 1867. *L'atlante idrografico del medio evo posseduto dal prof. T. Luxoro*. ASLSP V. Genova.
- Günsenin, N. 1989. Recherches sur les amphores byzantines dans les musées turcs. *Bulletin de Correspondance Hellénique*. Supplement XVIII, 267—276.
- Liddell, H. H., Scott, R., Jones, H. S. 1940. *A Greek-English Lexicon*. Oxford: Clarendon press.
- Motzo, B. S. (a cura di). 1947. *Il compasso da navigare; opera italiana della metà del secolo XIII. Pref. e testo del Codice Hamilton 396*. Series: Annali della Facoltà di Lettere e Filosofia della Università di Cagliari VIII. Cagliari: Università.
- François, V. 1997. Les ateliers de céramique byzantine de Nicée/Iznik et leur production (X^e — début XIV^e siècle). *Bulletin de Correspondance Hellénique* 121 (1), 411—442.
- Zikos, N. 1999. Pottery workshop at Mikro Pisto in Thrace. In: Papanikola-Bakirtzi, D. (ed.). *Byzantine Glazed Ceramics. The Art of Sgraffito*. Athens: Greek Ministry of Culture, Archaeological Receipts Fund; Museum of Byzantine Culture, 243—248.

Статья принята к публикации 7 сентября 2016 г.