

stratum

АРХЕОЛОГИЧЕСКИЕ ИСТОЧНИКИ
ВОСТОЧНОЙ ЕВРОПЫ

ARCHAEOLOGICAL RECORDS
OF EASTERN EUROPE

ИНСТИТУТ АРХЕОЛОГИИ им. А. Х. ХАЛИКОВА
АКАДЕМИЯ НАУК РЕСПУБЛИКИ ТАТАРСТАН

УНИВЕРСИТЕТ ВЫСШАЯ АНТРОПОЛОГИЧЕСКАЯ ШКОЛА



ПОЛИВНАЯ КЕРАМИКА СРЕДИЗЕМНОМОРЬЯ И ПРИЧЕРНОМОРЬЯ X—XVIII вв.

Том 2

*Под редакцией
С. Г. Бочарова, В. Франсуа, А. Г. Ситдикова*

Казань — Кишинев

2017

A. KH. KHALIKOV INSTITUTE OF ARCHAEOLOGY
ACADEMY OF SCIENCES OF THE REPUBLIC OF TATARSTAN

HIGH ANTHROPOLOGICAL SCHOOL UNIVERSITY



GLAZED POTTERY OF THE MEDITERRANEAN AND THE BLACK SEA REGION, 10TH–18TH CENTURIES

Volume 2

Edited by

Sergei Bocharov, Véronique François, Ayrat Sitdikov

Kazan — Kishinev

2017

Печатается по решению ученого совета

Института археологии имени А. Х. Халикова
Академии наук Республики Татарстан

Под редакцией

С. Г. Бочарова, В. Франсуа, А. Г. Ситдикова

Научные рецензенты

член-корреспондент РАН, доктор исторических наук Н. Н. Крадин,
заведующий центром политической антропологии
Института истории, археологии и этнографии народов Дальнего Востока
Дальневосточного отделения Российской Академии наук (Владивосток)

доктор хабилитат истории, доцент Н. Д. Руссев,
университет «Высшая антропологическая школа» (Кишинёв)

доктор исторических наук Ю. Б. Цетлин,
ведущий научный сотрудник Института археологии
Российской Академии наук (Москва)

ISBN 978-9975-4269-1-6.

-
- © Институт археологии им. А.Х. Халикова Академии наук Республики Татарстан
© Ответственные редакторы: С. Г. Бочаров, В. Франсуа, А. Г. Ситдинов
© Издательство «Stratum plus» Р.Р., Университет «Высшая антропологическая школа»
© Обложка: Д. А. Топал
Редактор материалов на английском языке: Ю. Д. Тимотина
Технический координатор: Ж. Б. Кроитор
Оригинал-макет: Д. А. Топал, Л. А. Мосионжник, Г. В. Засыпкина
Редактор карт: Л. А. Мосионжник
Корректор: Г. В. Засыпкина

Редакционная коллегия

канд. ист. наук **Бочаров Сергей Геннадиевич**, Институт археологии им. А. Х. Халикова АН РТ. Казань, Россия (сопредседатель редакционной коллегии)
д-р археологии **Франсуа Вероник**, Археологическая лаборатория по изучению Средиземноморья в средние века и Новое время НЦНИ. Экс-ан-Прованс, Франция (сопредседатель редакционной коллегии)
чл.-кор. АН РТ, д-р ист. наук **Ситдилов Айрат Габитович**, Институт археологии им. А. Х. Халикова АН РТ. Казань, Россия (сопредседатель редакционной коллегии)
д-р археологии **Армстронг Памела**, Оксфордский университет. Оксфорд, Великобритания
д-р, проф. **Борисов Борис**, Велико-Тырновский университет свв. Кирилла и Мефодия. Велико-Тырново, Болгария
канд. ист. наук **Волков Игорь Викторович**, Российский научно-исследовательский институт культурного и природного наследия имени Д. С. Лихачёва. Москва, Россия
д-р археологии **Джеличи Сауро**, Университет Ка Фоскари. Венеция, Италия
канд. ист. наук **Коваль Владимир Юрьевич**, Институт археологии РАН. Москва, Россия
канд. ист. наук **Масловский Андрей Николаевич**, Азовский историко-археологический и палеонтологический музей-заповедник. Азов, Россия

DESCRIEREA CIP A CAMEREI NAȚIONALE A CĂRȚII

Поливная керамика Средиземноморья и Причерноморья X—XVIII вв. = Glazed Pottery of the Mediterranean and the Black Sea Region, 10th–18th Centuries / Ин-т археологии им. А. Х. Халикова, Акад. наук Респ. Татарстан, Ун-т высш. антрополог. шк. ; под ред.: С. Г. Бочарова [и др.] ; обл.: Д. А. Топал. – Казань : Б. и. ; Кишинев : Stratum Plus : Университет «Высшая антропологическая школа», 2017 – . – (Серия «Археологические источники Восточной Европы» = «Archeological records of Eastern Europe», ISBN 978-9975-4272-6-5). – ISBN 978-9975-4269-0-9.

Том 2. – 2017. – 845 p. – Tit. paral.: lb. engl., rusă. – Texte : lb. engl., fr., ital. și alte lb. străine. – Rez.: lb. engl., rusă. – Bibliogr. la sfârșitul art. – Referințe bibliogr. în subsol. – ISBN 978-9975-4269-1-6. 1 disc optic (CD-ROM) : sd., col.; în container, 15 × 15 cm.

Cerințe de sistem: Windows 98/2000/XP, 64 Mb hard, Adobe Reader.

902/904(4)=00

П 50

Второй том специализированного продолжающегося сборника научных статей «Поливная керамика Средиземноморья и Причерноморья X—XVIII вв.» посвящён вопросам, связанным с изучением массового археологического материала — поливной керамики обширного региона, включающего страны Средиземноморья, Причерноморья, Восточной Европы, Средней Азии, Дальнего Востока и зону евразийских степей периода зрелого и позднего средневековья. Главная задача продолжающегося издания «Поливная керамика Средиземноморья и Причерноморья X—XVIII вв.» — привлечение внимания медиевистов к вопросам изучения глазурованной посуды, и в частности, введение в научный оборот как можно большего числа не известных ранее археологических комплексов, содержащих поливную керамику, а также результатов, полученных при применении различных методик физико-химического изучения керамических глин и глазурей. В сборнике приняли участие учёные из Азербайджана, Белоруссии, Болгарии, Греции, Испании, Италии, Ливана, России, Румынии, Сербии, США, Турции, Узбекистана, Украины и Франции.

Издание рассчитано на специалистов в области истории, археологии, керамологии, этнографии, музееведения, студентов исторических специальностей и всех тех, кто интересуется средневековой материальной культурой.

Printed by decision of the Academic Council

A. Kh. Khalikov Institute of Archaeology of the Academy of Sciences
of the Republic of Tatarstan

Edited by

Sergei Bocharov, Véronique François, Ayrat Sitdikov

Scientific reviewers

Corresponding Member of the Russian Academy of Sciences,
Doctor of Historical Sciences **Nikolay N. Kradin**
*Institute of History, Archaeology and Ethnography of the Peoples of the Far East
of the Far Eastern Branch of the Russian Academy of Sciences (Vladivostok)*

Doctor Habilitat of History, Docent **Nicolaj D. Russev**
High Anthropological School University (Kishinev)

Doctor of Historical Sciences **Iuryi B. Tsetlin**
*Leading Research Fellow of the Institute of Archaeology
of the Russian Academy of Sciences (Moscow)*

Editorial Board

- Candidate of Historical Sciences **Sergei G. Bocharov**. A. Kh. Khalikov Institute of Archaeology,
Tatarstan Academy of Sciences. Kazan, Russian Federation
- Doctor of Archaeology **Veronique François**. Medieval and Modern Mediterranean Archaeology
Laboratory, CNRS. Aix-en-Provence, France
- Corresponding Member of the Tatarstan Academy of Sciences, Doctor of Historical Sciences **Ayrat G.
Sitdikov**. A. Kh. Khalikov Institute of Archaeology, Tatarstan Academy of Sciences. Kazan,
Russian Federation
- Doctor of Archaeology **Pamela Armstrong**. Oxford University. United Kingdom
- Doctor, Professor **Boris Borisov**. St. Cyril and Methodius University of Veliko Tarnovo.
Bulgaria
- Candidate of Historical Sciences **Igor V. Volkov**. Russian Research Institute for Cultural and
Natural Heritage named after Dmitry Likhachev. Moscow, Russian Federation
- Doctor of Archaeology **Sauro Gelichi**. Ca' Foscari University of Venice. Italy
- Candidate of Historical Sciences **Vladimir Yu. Koval**. Institute of Archaeology of the Russian
Academy of Sciences. Moscow, Russian Federation
- Candidate of Historical Sciences **Andrey N. Maslovsky**. Azov History, Archaeology and
Palaeontology Museum-Reserve. Azov, Russian Federation

СОДЕРЖАНИЕ

Введение	15
Introduction	17

ЗАПАДНОЕ СРЕДИЗЕМНОМОРЬЕ

C. La Serra (<i>Vibo Valentia, Italia</i>). Invetriate policrome in circolazione al San Francesco di Cosenza nel Basso Medioevo. Primi dati da nuove scoperte (Calabria, Italia)	21
J. Coll Conesa (<i>Valencia, Spain</i>). Changing Tastes: from Lustreware to Polychrome Tiles. Exported Pottery from Valencia in Mediterranean Area and around (14 th to 18 th cc.)	31
V. Verrocchio (<i>Pescara, Italia</i>). La maiolica di Castelli (TE) nell'Adriatico Orientale fra XVI e XVIII secolo. Attuali conoscenze e prospettive di ricerca .	51

ВОСТОЧНОЕ СРЕДИЗЕМНОМОРЬЕ

E. F. Athanassopoulos (<i>Lincoln, NE, USA</i>). Medieval Glazed Pottery: Archaeological Evidence from Rural Greece	71
A. Ç. Türker (<i>Çanakkale, Turkey</i>). A Byzantine Settlement on the Kalabaklı Valley in the Hellespont: Yağcılar	91
L. Doğer (<i>İzmir, Turkey</i>), M. E. Armağan (<i>Uşak, Turkey</i>). Byzantine Glazed Pottery Finds from Aigai (Aiolis) Excavations	107
A. G. Yangaki (<i>Athens, Greece</i>). Immured Vessels in the Church of Panagia Eleousa, Kitharida, Crete	135
M. Öztaşkın (<i>Pamukkale, Turkey</i>). Byzantine and Turkish Glazed Pottery Finds from Aphrodisias	165
I. Shaddoud (<i>Aix-en-Provence, France</i>). Vaisselier de santé dans le monde arabe (VIII ^e —XV ^e siècles) : une restitution possible des usages grâce au croisement des sources	189
V. Bikić (<i>Belgrade, Serbia</i>). Ottoman Glazed Pottery Standardisation: The Belgrade Fortress Evidence for Production Trends	207
V. François (<i>Aix-en-Provence, France</i>). Circulation des potiers ou des modèles ? Production damascène de vaisselle ottomane « à la manière » d'Iznik	217
G. Homsy-Gottwalles (<i>Beyrouth, Liban</i>). Beyrouth post-médiévale. Étude de cas : la céramique	245

ЧЕРНОМОРСКИЙ РЕГИОН

П. Георгиев (<i>Шумен, България</i>). Колекция от византийски белоглинени съдове от средата на X век в манастира при с. Равна (североизточна България)	259
C. Paraschiv-Talmačhi (<i>Constanța, Romania</i>). Early Medieval Glazed Ceramics Discovered in the Fortifications from Hârșova and Oltina (south-east of Romania)	271
Б. Борисов (<i>Велико-Търново, България</i>). Поливная керамика из средневекового поселения у с. Полски Градец в районе г. Раднево (Южная Болгария)	287
М. Манолова-Войкова (<i>Варна, България</i>). Импортная византийская сграффито керамика из средневековых поселений в Болгарском Причерноморье	317
K. Chakarov (<i>Pavlikeni, Bulgaria</i>), D. Rabovyanov (<i>Veliko Tarnovo, Bulgaria</i>). Stone-Paste Ceramics from Tarnovgrad — the Capital of the Second Bulgarian Kingdom	327
И. А. Козырь (<i>Кропивницкий, Украина</i>), Т. Д. Боровик (<i>Киев, Украина</i>). Поливная керамика Торговицкого археологического комплекса периода Золотой Орды	335
М. В. Ельников, И. Р. Тихомолова (<i>Запорожье, Украина</i>). Тисненая керамика городища Большие Кучугуры	353
М. В. Ельников (<i>Запорожье, Украина</i>). Строительная кашинная керамика городища Конские Воды	363
И. Б. Тесленко (<i>Киев, Украина</i>). Комплекс керамики из раскопок усадьбы золотоордынского периода на территории средневекового городища в Алуште (Крым)	387
С. Г. Бочаров (<i>Казань, Россия</i>). Поселение Посидима в Юго-Восточном Крыму и его керамический комплекс (рубеж XIII—XIV вв.)	409
М. В. Дмитриенко (<i>Азов, Россия</i>). Поливные чаши с изображениями кошачьих хищников из раскопок на территории золотоордынского Азака	447
А. Н. Масловский (<i>Азов, Россия</i>). Восточнокрымский поливной импорт в золотоордынском Азаке. Вопросы хронологии	455
Н. И. Юдин (<i>Азов, Россия</i>). Кашинные чаши из раскопок в центре золотоордынского Азака	491
Е. А. Армарчук (<i>Москва, Россия</i>), А. В. Дмитриев (<i>Краснодар, Россия</i>). Поливная посуда XIII—XIV веков из Северо-Восточного Причерноморья	499
Е. И. Нарожный (<i>Армавир, Россия</i>). О находках поливной керамики XIII—XIV вв. на территории Северного Кавказа	513

С. А. Кравченко (Азов, Россия). Парадная керамика из раскопок Азака	539
С. А. Беляева, Е. Е. Фиалко (Киев, Украина). Керамика Изника конца XV— XVI вв. из раскопок Нижнего двора Аккерманской крепости	561
И. Р. Гусач (Азов, Россия). Малоазийская поливная керамика XV— XVIII вв. из раскопок в турецкой крепости Азак	581

ВОСТОЧНАЯ ЕВРОПА

К. А. Лавыш (Минск, Беларусь). Восточная и византийская поливная керамика в средневековых городах Беларуси	603
С. И. Валиулина (Казань, Россия). Ближневосточная поливная керамика рубежа X—XI и XI вв. в памятниках Среднего Поволжья	625
Т. М. Достиев (Баку, Азербайджан). Поливная керамика средневекового города Шамкир	639
К. А. Руденко (Казань, Россия). Средневековая керамика из фондов Национального музея Татарстана (предварительное сообщение)	675
Л. Ф. Недашковский, М. Б. Шигапов (Казань, Россия). Поливная керамика с золотоордынских селищ округа Укека	701
Е. М. Пигарёв (Казань, Россия). Поливная керамика Красноярского городища	713
В. Л. Егоров (Москва, Россия), Е. М. Пигарёв (Казань, Россия). Производство псевдосадаона в столице Золотой Орды — Сарае	717
В. Ю. Коваль (Москва, Россия). Глазури причерноморских средневековых посудных майолик: химический состав по данным спектрального анализа	725
В. Ю. Коваль (Москва, Россия). Импортная глазурованная керамика Московского Кремля (по раскопкам 2007 г.)	739

СРЕДНЯЯ АЗИЯ И ДАЛЬНИЙ ВОСТОК

G. Guionova, M. Bouquet (Aix-en-Provence, France). Ishkornaïa : de l'usage de la soude végétale dans les revêtements céramiques (Paykend, oasis de Boukhara, IX ^e —XIX ^e siècles)	767
Э. Ф. Гюль (Ташкент, Узбекистан). Поливная керамика Узбекистана: этапы развития	779
О.-Ш. Кдырниязов (Нукус, Узбекистан). Поливная керамика Миздахкана	795
М.-Ш. Кдырниязов (Нукус, Узбекистан). Кашин Хорезма	813
Ф. С. Татауров (Омск, Россия). Китайский фарфор с русских памятников Среднего Прииртышья XVII — первой половины XVIII вв.	835
Список сокращений	843

CONTENTS

Introduction	17
-------------------------------	-----------

WESTERN MEDITERRANEAN REGION

C. La Serra (<i>Vibo Valentia, Italy</i>). Polychrome Glazed Ware from St. Francis in Cosenza during Late Middle Ages. First data from new discoveries (Calabria, Italy)	21
J. Coll Conesa (<i>Valencia, Spain</i>). Changing Tastes: from Lustreware to Polychrome Tiles. Exported Pottery from Valencia in Mediterranean Area and around (14th to 18th cc.)	31
V. Verrocchio (<i>Pescara, Italy</i>). Castelli (Italy) Maiolica in the Eastern Adriatic between 16th and 17th Centuries. Current Knowledge and Research Perspectives	51

EASTERN MEDITERRANEAN REGION

E. F. Athanassopoulos (<i>Lincoln, NE, USA</i>). Medieval Glazed Pottery: Archaeological Evidence from Rural Greece	71
A. Ç. Türker (<i>Çanakkale, Turkey</i>). A Byzantine Settlement on the Kalabaklı Valley in the Hellespont: Yağcılar	91
L. Doğer (<i>İzmir, Turkey</i>), M. E. Armağan (<i>Uşak, Turkey</i>). Byzantine Glazed Pottery Finds from Aigai (Aiolis) Excavations	107
A. G. Yangaki (<i>Athens, Greece</i>). Immured Vessels in the Church of Panagia Eleousa, Kitharida, Crete	135
M. Öztaşkın (<i>Pamukkale, Turkey</i>). Byzantine and Turkish Glazed Pottery Finds from Aphrodisias	165
I. Shaddoud (<i>Aix-en-Provence, France</i>). Pots for Medical Uses in the Arab World (8th—15th centuries): a possible reconstruction of the uses thanks to the cross disciplinary comparison of sources	189
V. Bikić (<i>Belgrade, Serbia</i>). Ottoman Glazed Pottery Standardisation: The Belgrade Fortress Evidence for Production Trends	207
V. François (<i>Aix-en-Provence, France</i>). Circulation of Potters or Models? Damascus Pottery Production in the Style of Iznik Ware	217
G. Homsy-Gottwalles (<i>Beirut, Lebanon</i>). Post-Medieval Beirut. Case Study: the Pottery	245

BLACK SEA REGION

P. Georgiev (<i>Shumen, Bulgaria</i>). A Collection of White Clay Pottery from the Middle of the 10th Century in the Monastery at the Village of Ravna (North-Eastern Bulgaria)	259
C. Paraschiv-Talmaçhi (<i>Constanța, Romania</i>). Early Medieval Glazed Ceramics Discovered in the Fortifications from Hârșova and Oltina (south-east of Romania)	271
B. Borisov (<i>Veliko Tarnovo, Bulgaria</i>). Glazed Wares from the Medieval Settlement near Polski Gradets, Radnevo Region (Southern Bulgaria)	287
M. Manolova-Vojkova (<i>Varna, Bulgaria</i>). Import of Byzantine Sgraffito Pottery in the Medieval Towns of Bulgarian Black Sea Coast	317
K. Chakarov (<i>Pavlikeni, Bulgaria</i>), D. Rabovyanov (<i>Veliko Tarnovo, Bulgaria</i>). Stone-Paste Ceramics from Tarnovgrad — the Capital of the Second Bulgarian Kingdom	327
I.A. Kozyr (<i>Kropivnyts'kyj, Ukraine</i>), T.D. Borovyk (<i>Kiev, Ukraine</i>). Torhovytsia Archaeological Complex Glazed Ceramics of the Golden Horde Period . . .	335
M. V. Elnikov, I. R. Tihomolova (<i>Zaporozhye, Ukraine</i>). Relief Decoration Ceramics from the Bolshie Kuchugury Hillfort	353
M. V. Elnikov (<i>Zaporozhye, Ukraine</i>). Architectural Qashan Ceramics from Konskie Vody Hillfort	363
I. B. Teslenko (<i>Kiev, Ukraine</i>). Pottery Assemblage from the Excavation of a Household of the Golden Horde period on the Territory of the Medieval Settlement in Alushta (Crimea)	387
S. G. Bocharov (<i>Kazan, Russian Federation</i>). Possidima Settlement in South-Eastern Crimea and Its Pottery Complex (edge 13th — 14th centuries)	409
M. V. Dmitrienko (<i>Azov, Russian Federation</i>). Glazed Bowls with Images of Feline Predators from the Digs on the Golden Horde City of Azak	447
A. N. Maslovskiy (<i>Azov, Russian Federation</i>). East Crimean Imported Glazed Ceramics in Azak, a Golden Horde City. Questions of Chronology	455
N. I. Iudin (<i>Azov, Russian Federation</i>). Qashan Bowls from Excavations in the Centre of the Golden Horde City of Azak	491
E. A. Armarchuk (<i>Moscow, Russian Federation</i>), A. V. Dmitriev (<i>Krasnodar, Russian Federation</i>). Glazed Ware of the 13th — 14th Centuries from the North-Eastern Black Sea Region	499
E. I. Narozhny (<i>Armavir, Russian Federation</i>). About the Finds of Glazed Pottery of 13th — 14th Centuries on the Territory of the Northern Caucasus	513
S. A. Kravchenko (<i>Azov, Russian Federation</i>). Ceremonial Ceramics from the Digs in Azak	539
S. A. Belyaeva, E. E. Fialko (<i>Kiev, Ukraine</i>). Iznik Pottery of the End of 15th — 16th Centuries from the Excavation of the Lower Yard of the Akkerman Fortress	561

I.R. Gusach (<i>Azov, Russian Federation</i>). Asia Minor Glazed Ceramics of the 15th—18th Century found on the Excavated Turkish Fortress of Azak	581
--	------------

EASTERN EUROPE

K.A. Lavysh (<i>Minsk, Belarus</i>). Oriental and Byzantine Glazed Pottery in Medieval Towns on the Territory of Belarus	603
S.I. Valiulina (<i>Kazan, Russian Federation</i>). Middle Eastern Glazed Ceramics of the Turn of the 10th—11th Centuries and the 11th Century from Middle Volga Region Sites	625
T.M. Dostiyeu (<i>Baku, Azerbaijan</i>). Glazed Ceramics of Medieval Shamkir City .	639
K.A. Rudenko (<i>Kazan, Russian Federation</i>). Medieval Ceramics from the National Museum of Tatarstan (preliminary communication)	675
L.F. Nedashkovsky, M.B. Shigapov (<i>Kazan, Russian Federation</i>). Glazed Pottery from the Golden Horde Settlements of the Ukek Region	701
E.M. Pigarev (<i>Kazan, Russian Federation</i>). Glazed Pottery of the Krasny Yar Hillfort	713
V.L. Egorov (<i>Moscow, Russian Federation</i>), E.M. Pigarev (<i>Kazan, Russian Federation</i>). Production of Pseudo-Celadon in Saray, a Golden Horde Capital	717
V.Yu. Koval (<i>Moscow, Russian Federation</i>). Glazes of Black Sea Region Medieval Tableware Majolica: chemical composition according to spectral analysis	725
V.Yu. Koval (<i>Moscow, Russian Federation</i>). Imported Glazed Ceramics of the Moscow Kremlin (from 2007 year excavations)	739

CENTRAL ASIA AND FAR EAST

G. Guionova, M. Bouquet (<i>Aix-en-Provence, France</i>). Ishkornaya: the use of vegetal soda plant in ceramic coverings (Paykend, Bukhara oasis, 9th—19th centuries)	767
E.F. Gyul (<i>Tashkent, Uzbekistan</i>). Glazed Ceramics of Uzbekistan: Stages of Development	779
O.-Sh. Kdirniazob (<i>Nukus, Uzbekistan</i>). Glazed Ceramics of Mizdakhkan . .	795
M.-Sh. Kdirniazob (<i>Nukus, Uzbekistan</i>). Qashan Ceramics of Khwarezm . . .	813
F.S. Tataurov (<i>Omsk, Russian Federation</i>). Chinese Porcelain from Russian Sites of the Middle Irtysh in 17th — First Half of the 18th Centuries.	835
Abbreviations	843

**М. В. Ельников,
И. Р. Тихомолова**

Mihail Elnikov. Candidate of Historical Sciences. Zaporizhzhya National University¹

Ельников Михаил Васильевич. Кандидат исторических наук. Запорожский национальный университет.

E-mail: elnikov@meta.ua; elnikov.mv@gmail.com

Irina Tihomolova. Zaporizhzhya Regional Center of Cultural Heritage Protection²

Тихомолова Ирина Романовна. Запорожский областной центр охраны культурного наследия.

E-mail: tihomolova1951@meta.ua

Addresses: ¹ Zhukovsky St., 66, Zaporozhye, 69063, Ukraine;

² Troitskaya St., 31A, Zaporozhye, 69063, Ukraine

Тисненая керамика городища Большие Кучугуры

Keywords: Lower Dnieper region, Bolshie Kuchugury hillfort, Golden Horde sites, embossed ceramics, group, subgroup, molding composition, decoration

Ключевые слова: Нижнее Поднепровье, городище Большие Кучугуры, золотоордынские памятники, тисненая керамика, группа, подгруппа, формовочная масса, декор

M. V. Elnikov, I. R. Tihomolova

Relief Decoration Ceramics from the Bolshie Kuchugury Hillfort

The authors discuss characteristic features of the relief decoration ceramics collected from the Bolshie Kuchugury hillfort in the Lower Dnieper region. The ratio of groups of this ceramics tells about existence of close ties between Bolshie Kuchugury and towns in the South-Eastern Crimea and the Golden Horde centers in the Volga region. The main features of vessels are typical for the developed Golden Horde pottery. The low quality of turquoise glaze on Crimean vessels seems to reflect the process of learning a new type of decoration. Two groups of ceramics belong to one or several undetermined ceramic workshops practicing mixed traditions from the above indicated regions. Analogies to these industrial techniques and the marked style of relief decoration, the area of distribution of such finds suggest that they were possibly produced in one or several provincial centers in the western regions of the Golden Horde, which developed their industries based on a variety of traditions, though under doubtless impact of the Crimean pottery.

M. V. Ельников, И. Р. Тихомолова

Тисненая керамика городища Большие Кучугуры

Статья посвящена характеристике тисненой керамики городища Большие Кучугуры в Нижнем Поднепровье. Соотношение групп данной керамики свидетельствует о тесной связи Больших Кучугур с городами Юго-Восточного Крыма и поволжскими центрами Золотой Орды. Основные характеристики сосудов присущи развитому золотоордынскому гончарству. Низкое качество бирюзовой глазури на крымских сосудах, возможно, отражает процесс освоения нового вида декора. Две группы керамики относятся к одной или нескольким неопределенным керамическим мастерским со смешанными традициями выделенных регионов. Аналогии приемам изготовления и узнаваемый стиль тисненого декора, ареал распространения находок позволяют предположить возможность их изготовления в одном или нескольких провинциальных центрах западных районов Золотой Орды, становление производства в которых происходило на основе разных традиций, но при несомненном влиянии крымского гончарства.

Городище Большие Кучугуры принадлежит к числу наиболее значимых золотоордынских памятников Нижнего Поднепровья, однако в научный оборот введена лишь незначительная часть материалов (Ельников 2015: 487—488). Статья продолжает серию публикаций, посвященных керамическому комплексу памятника (Тихомолова 2002: 239—252;

Тихомолова, Попандопуло 2005: 190—194). В коллекции керамики городища Большие Кучугуры из раскопок Горностаевской экспедиции ИА АН УССР 1953 г., частично опубликованных В. И. Довженком (Довженко 1961: 191, табл. I: 12—14), посуда, хранящаяся в фондах Запорожского областного краеведческого музея, изготовленная с исполь-

зованием матриц-кальпов, представлена 34 фрагментами 15-ти сосудов. Все определимые экземпляры принадлежат узкогорлым кувшинам с округлым туловом, собранным из двух половин, оттиснутых в полусферических формах с углубленным орнаментом. Тисненый орнамент в большинстве случаев дополнен росписью ангобом и глазурью (отдельные детали). Горло и поддон присоединяли на гончарном круге, на завершающем этапе. По особенностям подготовки формовочной массы, обжигу, деталям формы и декора выделено шесть групп, связанных с различными гончарными центрами.

Группа 1 (рис. 1). Представлена десятью фрагментами одного сосуда. Формовочная масса содержит небольшие примеси известняка и слюды, значительные добавки разноразмерного красного шамота и органики. Обжиг двухслойный, желто-красный, граница между слоями размыта, черепок массивный пористый. Все десять фрагментов принадлежат одному сосуду — кувшину с узким цилиндрическим горлом, округлым туловом и высоким поддоном-ножкой. Восстанавливается большая часть профиля, за исключением венчика. Общая высота кувшина более 17 см, диаметр тулова — 15 см, диаметр горла — 4,5 см, диаметр основания поддона — 7,5 см, высота поддона — 3,5 см, толщина стенок сосуда — 0,5—0,7 см. Тулово собрано из двух половин, оттиснутых в матрице. Соединение произведено с помощью глины, ее излишки, вытесненные при формовке, сохранились на внутренней поверхности кувшина. Снаружи место стыковки обозначено гладким слаборельефным валиком. На гончарном круге изготовлены и прикреплены к тулову горло и поддон. Горло вставлено в прорезанное в центре верхней полусферы отверстие, а поддон закреплен на сформированном днище сосуда поверх орнамента.

Декор состоит из рельефного многорядного зигзага, образующего вписанные друг в друга ромбы, дополненного росписью верхней половины сосуда ангобом и глазурью. Белым ангобом выделено основание горловины, зигзаг на плечиках и центральный валик, бессистемно расставлены крупные выпуклые точки. Ромбические фигуры на плечиках поочередно закрашены белым или светло-желтым ангобом. Ромбы со светло-желтым ангобом залиты прозрачной темно-желтой глазурью с крупинками не растворившегося красителя, а ромбы с белым ангобом покрыты глазурью бирюзового цвета. На валике и рельефных точках бирюзовая роспись чередуется с прозрачной слабоокрашенной

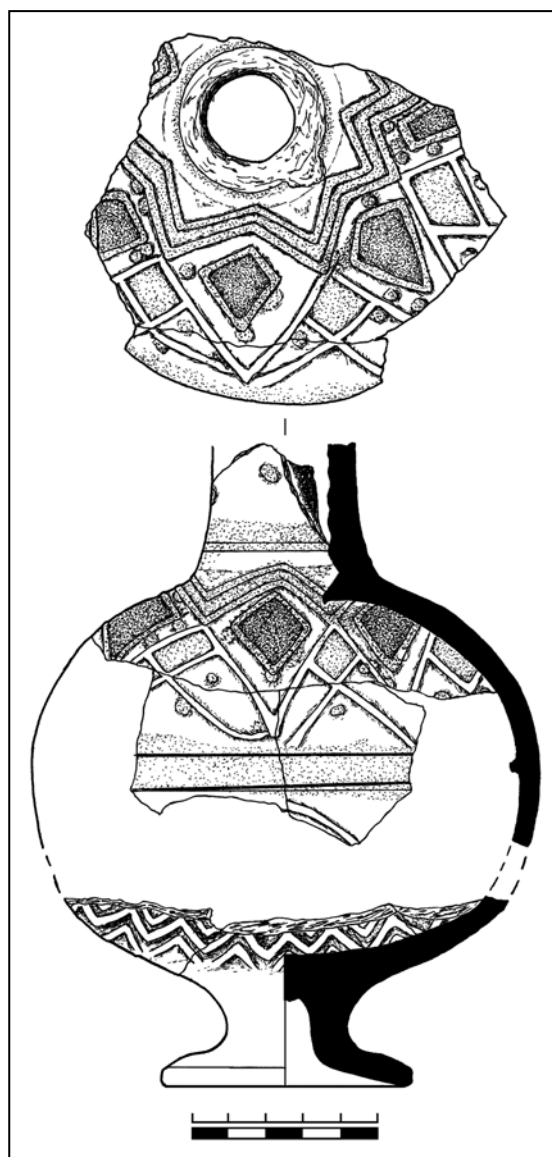


Рис. 1. Городище Большие Кучугуры. Тисненая керамика группы 1 (рисунок М. В. Ельникова).

Fig. 1. Bolshie Kuchugury hillfort. Relief decoration ceramics, group 1 (drawing by M. V. Elnikov).

светло-желтой глазурью. Тиснение выполнено небрежно, контуры росписи ангобом, глазурь и рельефный орнамент не совпадают. Бирюзовая глазурь почти полностью разложилась и ее следы с трудом прослеживаются на сосуде. Поверхность нижней половины сосуда заполняют ряды тисненого зигзага, роспись отсутствует. На тулове сохранились отпечатки печного припаса.

Красноглиняные тисненые сосуды, изготовленные из формовочной массы с примесью красного шамота, хорошо известны в материалах памятников Золотой Орды и на сопредельных территориях. Местом их производства является Юго-Восточный Крым (Масловский 2006: 355). В продукции ма-

стерских этого региона находят соответствие основные характеристики группы 1. Глиняное тесто с обильными добавками разноразмерного красного шамота характерно для Солхата (Масловский 2006: 355—356; 2012: 13). Налепные поддоны, восходящие к причерноморским традициям, представлены во многих золотоордынских центрах (Курочкина 2006: 51—53), но особенно выразительные серии составляют изделия гончарных мастерских Крыма (Булгаков 2005: 360—361). В декоре кувшина использованы уже оформившиеся в золотоордынской керамике принципы орнаментации (Курочкина 2006: 160—164), а выделение отдельных элементов узора бирюзовой глазурью перенесено на красноглиняную керамику в подражание сероглиняным тисненым сосудам Средней Азии и Закавказья (Федоров-Давыдов 1994: 146—147).

Отличия состоят в высокой пористости черепка, желто-красном цвете обжига, известным в керамики Маджара (Волков 2007: 41), упрощенности рельефных орнаментальных композиций, низком качестве тиснения и бирюзовой глазури. Аналогии приемам формовки, глиняному тесту с обилием красного шамота, невыразительным геометрическим композициям тисненого узора, расцветочным ангобом и глазурью, небрежности изготовления группы 1 обнаруживаются в находке на поселении Мамай-Сурка, расположенном ниже по Днепру (Ельников 2006: 152, рис. 95: 1—2). Близкая по составу и декору керамика найдена в Белгороде-Днестровском (Кравченко 1983: 78—79) и Москве (Коваль 1997: 100, рис. 3: 1). Однако черепок всех этих сосудов плотный, кирпично-красного цвета, вместо бирюзовой глазури используется зеленая.

Группа 2 (рис. 2: 1—3; 3: 1—4). *Подгруппа А.* Представлена семью фрагментами одного сосуда (рис. 2: 1—3). Формовочная масса содержит обильную добавку мелкого темно-красного шамота, примеси известняка и дресвы. Обжиг сквозной, черепок плотный, излом кирпично-красного цвета, на отдельных участках прослеживается узкая коричневатая прослойка без четких границ. Внешняя поверхность более темная. Восстанавливается сферическое тулово кувшина, аналогичного по форме сосуду 1 группы, горло и днище отсутствуют. Диаметр тулова — 15 см, высота тулова — 10—12 см, толщина стенок — 0,4—0,6 см. Отверстие для горловины прорезано ножом. Соединение половин произведено с помощью жидкой глины (барботина), следы которой сохранились на внутренней стороне фрагментов. Вероятно,

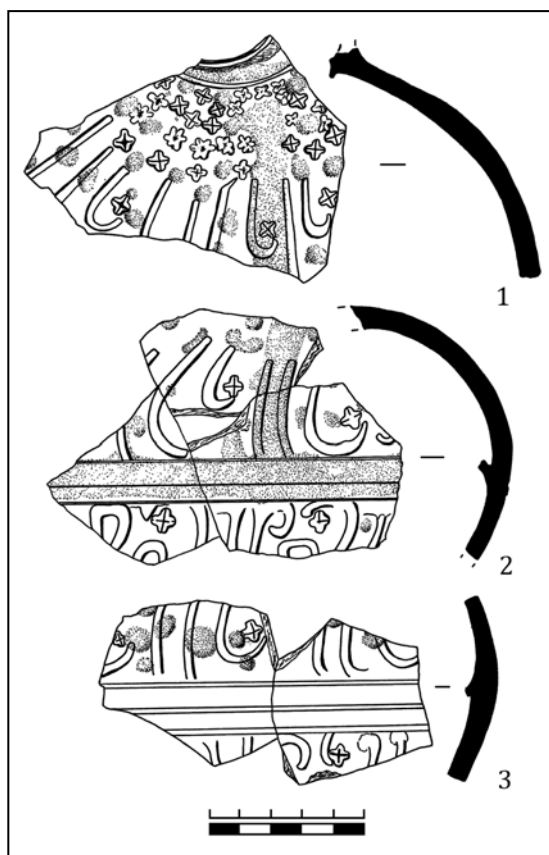


Рис. 2. Городище Большие Кучугуры. Тисненая керамика группы 2, подгруппа А (рисунок М.В. Ельникова).

Fig. 2. Bolshie Kuchugury hillfort. Relief decoration ceramics, group 2, subgroup A (drawing by M.V. Elnikov).

обе половины тулова были оттиснуты в одной матрице.

Декор состоит из нескольких поясов, основание горла охватывает широкая полоса, заполненная отпечатками мелких четырех- и шестилепестковых розеток. Ниже расположен эпиграфический орнамент, отдельные элементы которого украшены такими же розетками. В месте скрепления половин по наибольшему диаметру тулова проходит слабо-рельефный валик. Узор дополнен росписью белым ангобом, состоящей из горизонтальной полосы по валику, бессистемно расположенных вертикальных мазков и крупных выпуклых точек. На ангоб нанесены пятна разложившейся бирюзовой и прозрачной коричневой глазури. В нижней половине тулова к валику примыкает полоса эпиграфического орнамента, роспись ангобом и глазурью отсутствует. Рельефный орнамент изящный, на плечиках оттиск несколько сглаженный, роспись ангобом небрежная, глазурь невысокого качества.

Подгруппа Б. Представлена пятью фрагментами пяти сосудов (рис. 3: 1—4). Формо-

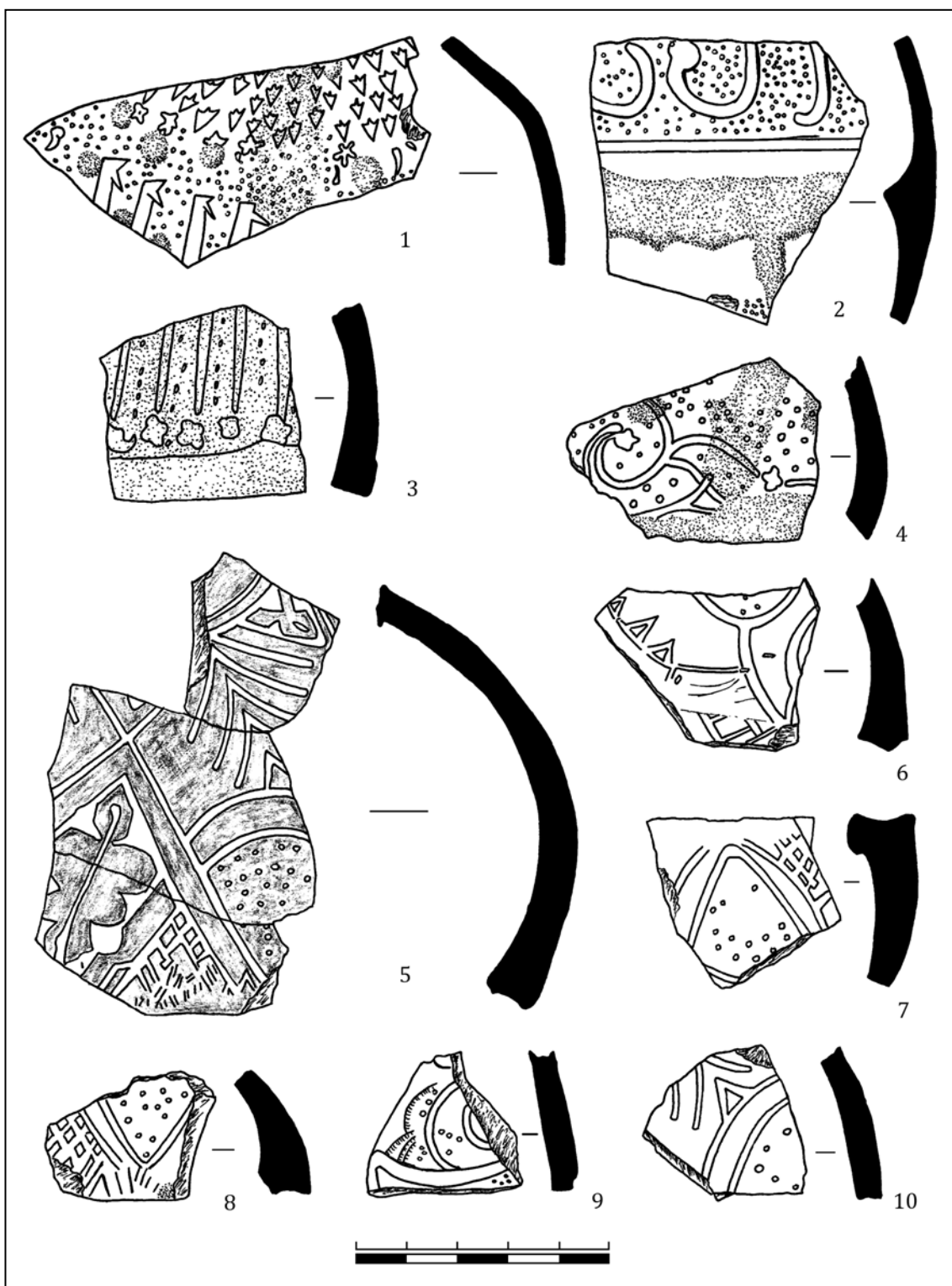


Рис. 3. Городище Большие Кучугуры: 1—4 — тисненая керамика группы 2, подгруппа Б; 5—10 — группа 3 (рисунок М.В. Ельникова).

Fig. 3. Bolshie Kuchugury hillfort: 1—4 — relief decoration ceramics, group 2, subgroup B; 5—10 — group 3 (drawing by M.V. Elnikov).

вочная масса содержит примеси известняка и мелкого темно-красного шамота. Качество подготовки формовочной массы, примесей известняка и шамота близко подгруппе А, но отсутствует дресва. Обжиг сквозной, ярко-

красный, черпок тонкий, плотный. Внешняя поверхность у трех фрагментов более темная, у остальных совпадает с цветом излома. Они, очевидно, принадлежат тулову кувшинов, близких подгруппе А. Сохранились следы ис-

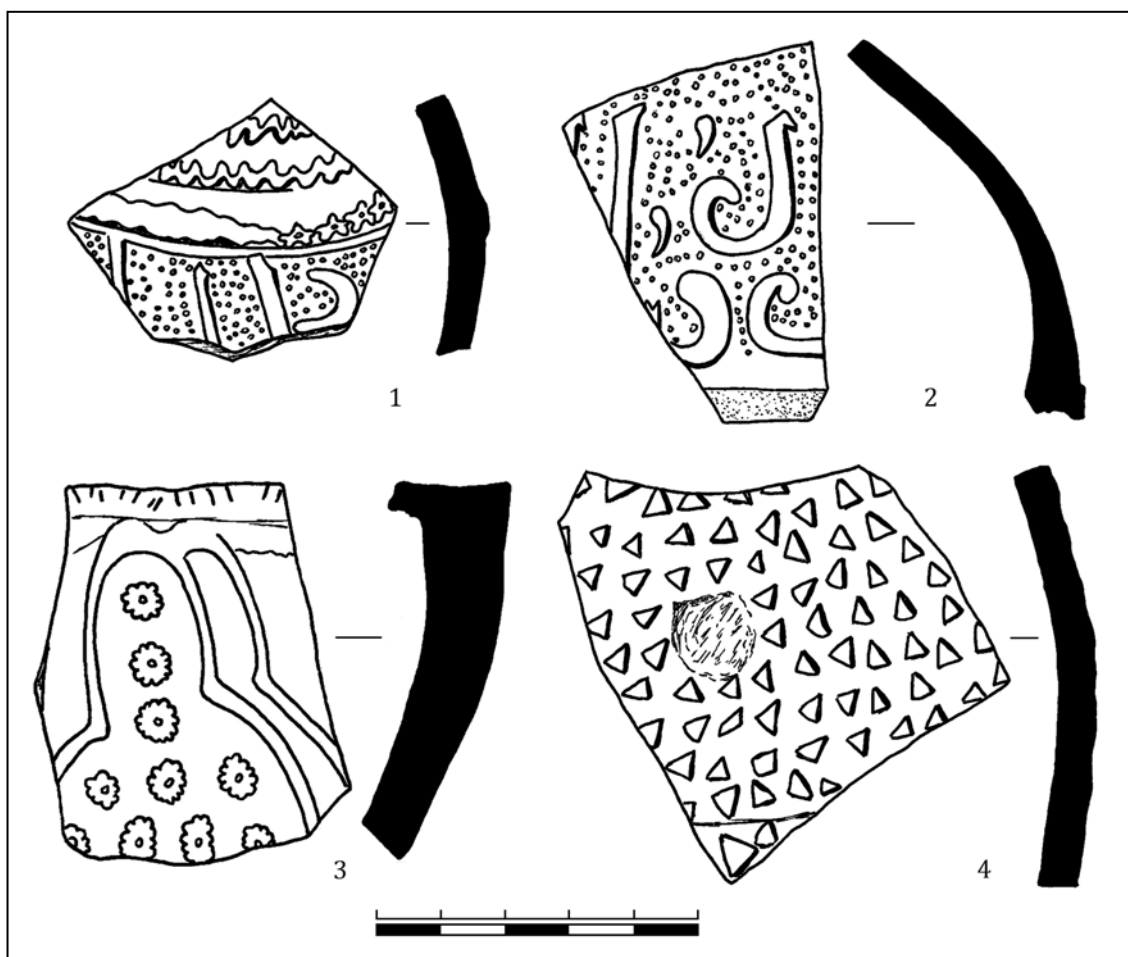


Рис. 4. Городище Большие Кучугуры: 1, 2 — тисненая керамика группы 4; 3 — группы 5; 4 — группы 6 (рисунок М.В. Ельникова).

Fig. 4. Bolshie Kuchugury hillfort: 1, 2 — relief decoration ceramics group 4; 3 — group 5; 4 — group 6 (drawing by M.V. Elnikov).

пользования аналогичных приемов формовки, в одном случае место соединения тулова снаружи отмечено не валиком, а неглубоким желобком. Основные размеры не восстанавливаются, толщина стенок — 0,3—0,4 см.

Схема орнамента керамики совпадает с подгруппой А. Декор одного из сосудов состоит из широкой полосы вокруг основания горловины, заполненной рельефными трилистниками (рис. 3: 1). Ниже, на фоне мелких рельефных точек, расположен эпиграфический орнамент, его элементы встречаются еще на двух фрагментах. По тисненому орнаменту белым ангобом проведены вертикальные мазки и горизонтальная полоса по желобку, поставлены крупные точки, не связанные с основным узором. В одном случае на белый ангоб нанесена желтая глазурь (рис. 3: 2). Тисненый орнамент четвертого сосуда состоит из ряда вертикальных линий, заканчивающихся розетками, пространство между линиями заполнено мелкими точками. Белый ангоб нанесен на валик и, двумя аморфными

пятнами, на рельефный орнамент, прозрачная светло-желтая глазурь перекрывает ангоб (рис. 3: 3). Фрагмент пятого сосуда украшен изображением вьющегося стебля с цветами на фоне мелких рельефных точек. Орнамент пересекает вертикальная полоса белого ангоба, покрывающего и сохранившуюся часть валика, поверх ангоба прослеживаются отдельные пятна прозрачной светло-зеленой глазури (рис. 3: 4).

Керамика этой группы имеет близкое сходство с продукцией гончарных мастерских Юго-Восточного Крыма по способам формовки, обжигу и орнаментации тисненых сосудов. Нетипично наличие в составе глиняного теста подгруппы А примеси дресвы, однако она встречается в формовочных массах ряда центров, работающих в постсалтовских традициях (Масловский 2012: 12—13). Известная в гончарстве золотоордынских памятников Поволжья керамика с дресвой и шамотом содержит заметную примесь песка и отличается декором (Федоров-Давыдов, Булатов

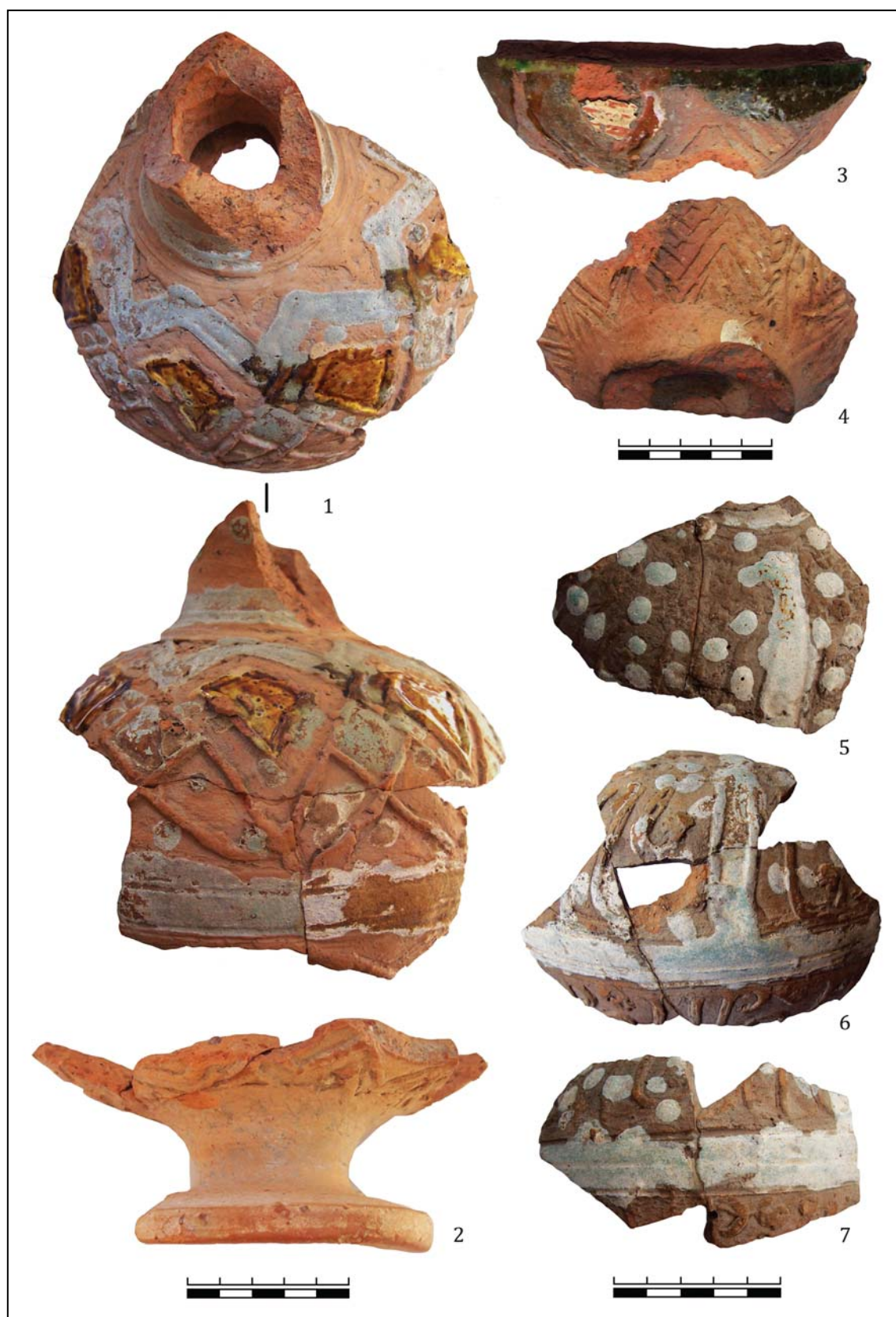


Рис. 5. Тисненая керамика. 1, 2 — городище Большие Кучугуры, группа 1; 3, 4 — поселение Мамай-Сурка; 5—7 — городище Большие Кучугуры, группа 2, подгруппа А (фото М. В. Ельников).

Fig. 5. Relief decoration ceramics. 1, 2 — Bolshie Kuchugury hillfort, group 1; 3, 4 — Mamai-Surka settlement; 5—7 — Bolshie Kuchugury hillfort, group 2, subgroup A (photo by M. V. Elnikov).



Рис. 6. Тисненная керамика городища Большие Кучугуры: 1—4 — группа 2, подгруппа Б; 5—10 — группа 3; 11, 12 — группа 4; 13 — группа 5; 14 — группа 6 (фото М.В. Ельникова).

Fig. 6. Bolshie Kuchugury hillfort. Relief decoration ceramics: 1—4 — group 2, subgroup B; 5—10 — group 3; 11, 12 — group 4; 13 — group 5; 14 — group 6 (photo by M. V. Elnikov).

1989: 199, 207, рис. 25: 1—6; Курочкина 2006: 45—47). Подгруппа Б находит аналогии в изделиях Каффы и Судака (Масловский 2006: 355—356).

Группа 3 (рис. 3: 5—10). Представлена восемью фрагментами четырех сосудов. Формовочная масса содержит небольшую примесь мелкого шамота, дресвы, известняка. Обжиг восстановительный серый двухслойный, с прослойками светло-серого и серовато-коричневого цвета. Внешняя поверхность серовато-коричневая или серая. В одном случае восстанавливается часть плечика и округлого тулова кувшина, близкого по форме и размерам группам 1—2. Диаметр тулова — 14—16 см, высота тулова — 10—12 см, толщина стенок — 0,4—0,7 см. Зафиксированы следы использования общих для всех групп приемов сборки тулова. Остальные фрагменты — невыразительные обломки стенок.

Декор сосудов состоит из тисненых геометрических композиций, включающих ромбическую сетку, дугообразные линии, вертикальную и горизонтальную «елочку», заполненные точками окружности. На плечике одного сосуда в ромб вписан листовидный узор (рис. 3: 5). Роспись ангобом и глазурью не зафиксированы. Встречаются отпечатки печного припаса, в одном случае — капля белой опаковой глазури, полученная при обжиге.

Формовочные массы этой группы имеют определенное сходство с красноглиняной керамикой золотоордынских центров Поволжья (Васильева, 1988: 132; Федоров-Давыдов, Булатов 1989: 199), но обожженная в восстановительном режиме посуда из Поволжья заметно отличается качеством изготовления и сложностью декора (Федоров-Давыдов 1994: 142). Серия тисненых сосудов, орнаментальные схемы которых совпадают с группой 3, известна в материалах Белгорода-Днестровского (Кравченко 1986: 79, рис. 31). Форма, характер обработки поверхности и подготовки глиняного теста также обнаруживают ряд параллелей, но все они обожжены в окислительном режиме. В Москве найден фрагмент красноглиняного и два фрагмента сероглиняного кувшина с аналогичной орнаментальной схемой и близким составом черепка, покрытых зеленой глазурью и соответствующих автором с продукцией Восточного Крыма (Коваль 1997: 100, рис. 2: 1—3).

Группа 4 (рис. 4: 1, 2). Представлена двумя фрагментами двух сосудов. Формовочная масса с примесью известняка и песка. Обжиг сквозной, кирпично-красный, черепок плотный тонкий, поверхность светлая. Декор пле-

чика одного из сосудов состоит из двойного зигзага с нешироким шагом, охватывающего место крепления горла, далее следует ряд, составленный из шестилепестковых розеток. Ниже, на фоне мелких рельефных точек, располагается эпиграфический орнамент (рис. 4: 1). Второй фрагмент принадлежит небольшому обломку стенки над соединительным валиком. Он украшен эпиграфическим орнаментом на точечном фоне (рис. 4: 2). Роспись ангобом и глазурью отсутствуют.

Керамика группы 4 относится к продукции золотоордынских центров Поволжья. Формовочные массы и тисненый орнамент фрагментов находят полные аналогии в керамическом комплексе Селитренного и Царевского городищ, а также Увека (Федоров-Давыдов, Булатов 1989: 207, рис. 25; Курочкина 2006: 44—48).

Группа 5 (рис. 4: 3). Представлена одним фрагментом одного сосуда. Формовочная масса содержит незначительное количество песка и редкие включения красного мелкого шамота и известняка. Обжиг сквозной, темно-серый. Стенка сосуда украшена медальоном, заполненным мелкими хризантемовидными розетками. Несмотря на отсутствие характерного зеленоватого оттенка по составу глины и качеству обжига он, видимо, принадлежит к продукции золотоордынских центров Поволжья (Федоров-Давыдов 1994: 142—144).

Группа 6 (рис. 4: 4). Представлена одним фрагментом одного сосуда. Формовочная масса с незначительной естественной примесью известняка, песка и слюды. Обжиг сквозной, оранжево-красный. Форма и размеры не восстанавливаются. Толщина стенок — 0,3—0,4 см. Декор фрагмента состоит из небольших рельефных треугольников, полностью покрывающих черепок. Аналогичный по составу и орнаменту фрагмент известен из находок в Переяславле-Рязанском. Сходство с тиснеными кувшинами Баку, отмеченное для него, является значимым и для описанной группы (Коваль 2010: 144, илл. 60: 3).

Коллекция тисненой керамики городища Большие Кучугуры представлена продукцией нескольких гончарных центров. Анализ подготовки формовочных масс, приемов изготовления, принципов декора дают основания выделить продукцию мастерских Поволжья и Юго-Восточного Крыма. Основные характеристики сосудов присущи развитому золотоордынскому гончарству. Низкое качество бирюзовой глазури на крымских сосудах, возможно, отражает процесс освоения нового

вида декора. Неизвестным мастерским принадлежат две группы керамики. Аналогии приемам изготовления и узнаваемый стиль тисненого декора, ареал распространения находок позволяют предположить возможность их изготовления в одном или нескольких провинциальных центрах западных районов Золотой Орды, становление производства в которых происходило на основе разных традиций, но при несомненном влиянии крымского гончарства.

Появление на городище тисненой посуды носило случайный характер. В отличие от поливной и тарной керамики, она не обеспечивала бытовые нужды населения, не имела специального применения, не подчеркивала социальный статус владельцев. В торгово-ремесленном квартале обнаружены семь из 14 сосудов, четыре найдены в окрестностях богатой усадьбы, три проис-

ходят из раскопок мечети. Фрагмент одного сосуда — случайная находка (группа 5). Поставщики некоторых видов гончарных изделий — города Юго-Восточного Крыма и Нижнего Поволжья, такую керамику производили, и на других золотоордынских памятниках ее доля в общей массе материала выше, но в комплексе посуды Больших Кучугур она определенного места не занимала.

Присутствие тисненой керамики на городище, вероятно, связано с появлением здесь населения, использовавшего данный вид посуды. В таком случае она в определенной степени отражает маршруты передвижения ее носителей. Помимо Юго-Восточного Крыма и Нижнего Поволжья, одним из отправных пунктов такого перемещения мог быть один из золотоордынских центров Днепроовско-Днестровского междуречья.

Литература

- Булгаков В.В. 2005. Глазури северопричерноморской поливной керамики XIII—XV вв. (Предварительные результаты). В: Бочаров С.Г., Мыц В.Л. (ред.). *Поливная керамика Средиземноморья и Причерноморья X—XVIII вв.* I. Киев: Стилос, 359—378.
- Васильева И.Н. 1988. О технологии производства неполивной керамики Болгарского городища. В: Федоров-Давыдов Г.А., Хакимзянов Ф.С., Хлебникова Т.А. (ред. кол.). *Город Болгар: Очерки ремесленной деятельности.* Москва: Наука, 103—150.
- Волков И.В. 2007. Поливная керамика Маджара. В: Бочаров С.Г. (ред.). *Поливная керамика Восточной Европы, Причерноморья и Средиземноморья в X—XVIII вв. Тезисы II международной научной конференции.* Ялта: Копи-Центр, 33—42.
- Довженок В.Й. 1961. Татарське місто на Нижньому Дніпрі часів пізнього середньовіччя. *АП УРСР* X, 175—193.
- Ельников М.В. 2006. *Средневековый могильник Мамай-Сурка (по материалам исследований 1993—1994 гг.)* II. Запорожье: ЗНУ.
- Ельников М.В. 2015. Памятники золотоордынского периода в Нижнем Поднепровье. В: Бочаров С.Г., Ситдинов А.Г. (отв. ред.). *Генуэзская Газария и Золотая Орда.* Казань; Симферополь; Кишинев: Stratum Plus, 479—508.
- Коваль В.Ю. 1997. Керамика Востока в средневековой Москве (опыт систематизации). *РА* (3), 95—111.
- Коваль В.Ю. 2010. *Керамика Востока на Руси. IX—XVII века.* Москва: Наука.
- Кравченко А.А. 1986. *Средневековый Белгород на Днестре (конец XIII—XIV в.).* Киев: Наукова думка.
- Курочкина С.А. 2006. Керамика города Сарай ал-Джедид: своеобразие керамического комплекса. Дисс. ... канд. ист. наук. Казань.
- Масловский А.Н. 2006. Керамический комплекс Азака. Краткая характеристика. *ИАИАИД* 21, 308—473.
- Масловский А.Н. 2012. *Керамический комплекс низовьев Дона в XI—XV вв.: типология и хронология.* Автореф. ... дисс. канд. ист. наук. Москва: ИА РАН.
- Тихомолова И.Р. 2002. Фарфор и фаянс в керамическом комплексе Больших Кучугур. *ССПК* X, 239—252.
- Тихомолова И.Р., Попандопуло З.Х. 2005. Альбарелло городища Большие Кучугуры. В: Бочаров С.Г., Мыц В.Л. (ред.). *Поливная керамика Средиземноморья и Причерноморья X—XVIII вв.* I. Киев: Стилос, 190—194.
- Федоров-Давыдов Г.А., Булатов Н.М. 1989. Керамическая мастерская Селитренного городища. В: Смирнов К.А. (отв. ред.). *Сокровища сарматских вождей и древние города Поволжья.* Москва: Наука, 133—248.
- Федоров-Давыдов Г.А. 1994. *Золотоордынские города Поволжья.* Москва: МГУ.

References

- Bulgakov, V.V. 2005. In Bocharov, S.G., Mytz, V. L. (eds.). *Polivnaia keramika Sredizemnomor'ia i Prichernomor'ia. X—XVIII vv. (Glazed Pottery of the Mediterranean and Pontic Regions in the 10th—18th Centuries).* I. Kiev: "Stilos" Publ., 359—378 (in Russian).
- Vasilieva, I.N. 1988. In Fyodorov-Davydov, G.A., Khakimzyanov, F.S., Khlebnikova, T.A. (uvii ishchfkv.). *Gorod Bolgar. Ocherki remeslennoi deiatel'nosti (Town of Bolgar. Essays on Handicrafts).* Moscow: "Nauka" Publ., 103—150 (in Russian).
- Volkov, I.V. 2007. In Bocharov, S.G., Koval', V.Yu. (eds.). *Polivnaia keramika Vostochnoi Evropy, Prichernomor'ia i Sredizemnomor'ia v X—XVIII vv. (Glazed Pottery of Eastern Europe, the Mediterranean and Pontic Regions in the 10th—18th Centuries).* Yalta: "Kopi-Tsentr" Publ., 33—42 (in Russian).
- Dovzhenok, V.J. 1961. In *Arkheolohichni pam'yatky URSR (Archaeological Sites of the Ukrainian Soviet Socialist Republic)* X, 175—193 (in Ukrainian).
- Elnikov, M.V. 2006. *Srednevekovyi mogil'nik Mamai-Surka (po*

- materialam issledovaniia 1993—1994 gg.) (Medieval Necropolis of Mamai-Surka (Basing on Materials from the Research of 1993—1994))* II. Zaporizhzhya: Zaporizhzhya National University (in Russian).
- Elnikov, M.V. 2015. In Bocharov, S.G., Sitdikov, A.G. (eds.). *Genuezskaia Gazariia i Zolotaia Orda (The Genoese Gazaria and the Golden Horde)*. Kazan; Simferopol; Kishinev: "Stratum Plus" Publ., 479—508 (in Russian).
- Koval, V.Yu. 1997. In *Rossiiskaia Arkheologiia (Russian Archaeology)* (3), 95—111 (in Russian).
- Koval, V.Yu. 2010. *Keramika Vostoka na Rusi. IX—XVII veka (Oriental Ceramics in Rus' in 9th—17th Centuries)*. Moscow: "Nauka" Publ. (in Russian).
- Kravchenko, A.A. 1986. *Srednevekovyi Belgorod na Dnestre (konets XIII—XIV vv.) (Medieval Belgorod on Dniester (Late 13th — 14th Centuries))*. Kiev: "Naukova dumka" Publ. (in Russian).
- Kurochkina, S.A. 2006. *Keramika goroda Sarai al-Dzhedid: svoeobrazie keramicheskogo kompleksa (Pottery of the Saray al-Jadid Town: Specific Features of the Ceramic Complex)*. PhD Diss. Kazan (in Russian).
- Maslovskiy, A.N. 2006. In *Istoriko-arkheologicheskie issledovaniia v Azove i na Nizhnem Donu (Historical and Archaeological Research in Azov and Lower Don Region)* 21, 308—473 (in Russian).
- Maslovskiy, A.N. 2012. *Keramicheskii kompleks nizov'ev Dona v XI—XV vv.: tipologiia i khronologiia (Ceramic Complex of the Lower Don Area in 11th—15th Centuries: Typology and Chronology)*. PhD Thesis. Moscow: Institute of Archaeology, Russian Academy of Sciences (in Russian).
- Tikhomolova, I.R. 2002. In *Starozhytnosti stepovoho Prychernomoriya i Krymu (Antiquities of the Steppe Zone in Northern Pontic and Crimea)* X, 239—252 (in Russian).
- Tikhomolova, I.R., Popandopulo, Z.Kh. 2005. In Bocharov, S.G., Mytz, V.L. (eds.). *Polivnaia keramika Sredizemnomor'ia i Prichernomor'ia. X—XVIII vv. (Glazed Pottery of the Mediterranean and Pontic Regions in the 10th—18th Centuries)*. I. Kiev: "Stilos" Publ., 190—194 (in Russian).
- Fyodorov-Davydov, G.A., Bulatov, N.M. 1989. In Smirnov, K.A. (ed.). *Sokrovishcha sarmatskikh vozhdai i drevnie goroda Povolzh'ia (Treasures of Sarmatian Chieftains and Ancient Towns in the Volga Region)*. Moscow: "Nauka" Publ., 133—248 (in Russian).
- Fyodorov-Davydov, G.A. 1994. *Zolotoordynskie goroda Povolzh'ia (Golden Horde Towns in the Volga Area)*. Moscow: Moscow State University (in Russian).

Статья принята к публикации 12 апреля 2016 г.