

stratum

АРХЕОЛОГИЧЕСКИЕ ИСТОЧНИКИ
ВОСТОЧНОЙ ЕВРОПЫ

ARCHAEOLOGICAL RECORDS
OF EASTERN EUROPE

ИНСТИТУТ АРХЕОЛОГИИ им. А. Х. ХАЛИКОВА
АКАДЕМИЯ НАУК РЕСПУБЛИКИ ТАТАРСТАН

УНИВЕРСИТЕТ ВЫСШАЯ АНТРОПОЛОГИЧЕСКАЯ ШКОЛА



ПОЛИВНАЯ КЕРАМИКА СРЕДИЗЕМНОМОРЬЯ И ПРИЧЕРНОМОРЬЯ X—XVIII вв.

Том 2

*Под редакцией
С. Г. Бочарова, В. Франсуа, А. Г. Ситдикова*

Казань — Кишинев

2017

A. KH. KHALIKOV INSTITUTE OF ARCHAEOLOGY
ACADEMY OF SCIENCES OF THE REPUBLIC OF TATARSTAN

HIGH ANTHROPOLOGICAL SCHOOL UNIVERSITY



GLAZED POTTERY OF THE MEDITERRANEAN AND THE BLACK SEA REGION, 10TH–18TH CENTURIES

Volume 2

Edited by
Sergei Bocharov, Véronique François, Ayrat Sitdikov

Kazan — Kishinev

2017

Печатается по решению ученого совета

Института археологии имени А. Х. Халикова
Академии наук Республики Татарстан

Под редакцией

С. Г. Бочарова, В. Франсуа, А. Г. Ситдикова

Научные рецензенты

член-корреспондент РАН, доктор исторических наук Н. Н. Крадин,
заведующий центром политической антропологии
Института истории, археологии и этнографии народов Дальнего Востока
Дальневосточного отделения Российской Академии наук (Владивосток)

доктор хабилитат истории, доцент Н. Д. Руссев,
университет «Высшая антропологическая школа» (Кишинёв)

доктор исторических наук Ю. Б. Цетлин,
ведущий научный сотрудник Института археологии
Российской Академии наук (Москва)

ISBN 978-9975-4269-1-6.

-
- © Институт археологии им. А.Х. Халикова Академии наук Республики Татарстан
© Ответственные редакторы: С. Г. Бочаров, В. Франсуа, А. Г. Ситдинов
© Издательство «Stratum plus» Р.Р., Университет «Высшая антропологическая школа»
© Обложка: Д. А. Топал
Редактор материалов на английском языке: Ю. Д. Тимотина
Технический координатор: Ж. Б. Кроитор
Оригинал-макет: Д. А. Топал, Л. А. Мосионжник, Г. В. Засыпкина
Редактор карт: Л. А. Мосионжник
Корректор: Г. В. Засыпкина

Редакционная коллегия

канд. ист. наук **Бочаров Сергей Геннадиевич**, Институт археологии им. А. Х. Халикова АН РТ. Казань, Россия (сопредседатель редакционной коллегии)
д-р археологии **Франсуа Вероник**, Археологическая лаборатория по изучению Средиземноморья в средние века и Новое время НЦНИ. Экс-ан-Прованс, Франция (сопредседатель редакционной коллегии)
чл.-кор. АН РТ, д-р ист. наук **Ситдилов Айрат Габитович**, Институт археологии им. А. Х. Халикова АН РТ. Казань, Россия (сопредседатель редакционной коллегии)
д-р археологии **Армстронг Памела**, Оксфордский университет. Оксфорд, Великобритания
д-р, проф. **Борисов Борис**, Велико-Тырновский университет свв. Кирилла и Мефодия. Велико-Тырново, Болгария
канд. ист. наук **Волков Игорь Викторович**, Российский научно-исследовательский институт культурного и природного наследия имени Д. С. Лихачёва. Москва, Россия
д-р археологии **Джеличи Сауро**, Университет Ка Фоскари. Венеция, Италия
канд. ист. наук **Коваль Владимир Юрьевич**, Институт археологии РАН. Москва, Россия
канд. ист. наук **Масловский Андрей Николаевич**, Азовский историко-археологический и палеонтологический музей-заповедник. Азов, Россия

DESCRIEREA CIP A CAMEREI NAȚIONALE A CĂRȚII

Поливная керамика Средиземноморья и Причерноморья X—XVIII вв. = Glazed Pottery of the Mediterranean and the Black Sea Region, 10th–18th Centuries / Ин-т археологии им. А. Х. Халикова, Акад. наук Респ. Татарстан, Ун-т высш. антрополог. шк. ; под ред.: С. Г. Бочарова [и др.] ; обл.: Д. А. Топал. – Казань : Б. и. ; Кишинев : Stratum Plus : Университет «Высшая антропологическая школа», 2017 – . – (Серия «Археологические источники Восточной Европы» = «Archeological records of Eastern Europe», ISBN 978-9975-4272-6-5). – ISBN 978-9975-4269-0-9.

Том 2. – 2017. – 845 p. – Tit. paral.: lb. engl., rusă. – Texte : lb. engl., fr., ital. și alte lb. străine. – Rez.: lb. engl., rusă. – Bibliogr. la sfârșitul art. – Referințe bibliogr. în subsol. – ISBN 978-9975-4269-1-6. 1 disc optic (CD-ROM) : sd., col.; în container, 15 × 15 cm.

Cerințe de sistem: Windows 98/2000/XP, 64 Mb hard, Adobe Reader.

902/904(4)=00

П 50

Второй том специализированного продолжающегося сборника научных статей «Поливная керамика Средиземноморья и Причерноморья X—XVIII вв.» посвящён вопросам, связанным с изучением массового археологического материала — поливной керамики обширного региона, включающего страны Средиземноморья, Причерноморья, Восточной Европы, Средней Азии, Дальнего Востока и зону евразийских степей периода зрелого и позднего средневековья. Главная задача продолжающегося издания «Поливная керамика Средиземноморья и Причерноморья X—XVIII вв.» — привлечение внимания медиевистов к вопросам изучения глазурованной посуды, и в частности, введение в научный оборот как можно большего числа не известных ранее археологических комплексов, содержащих поливную керамику, а также результатов, полученных при применении различных методик физико-химического изучения керамических глин и глазурей. В сборнике приняли участие учёные из Азербайджана, Белоруссии, Болгарии, Греции, Испании, Италии, Ливана, России, Румынии, Сербии, США, Турции, Узбекистана, Украины и Франции.

Издание рассчитано на специалистов в области истории, археологии, керамологии, этнографии, музееведения, студентов исторических специальностей и всех тех, кто интересуется средневековой материальной культурой.

Printed by decision of the Academic Council

A. Kh. Khalikov Institute of Archaeology of the Academy of Sciences
of the Republic of Tatarstan

Edited by

Sergei Bocharov, Véronique François, Ayrat Sitdikov

Scientific reviewers

Corresponding Member of the Russian Academy of Sciences,
Doctor of Historical Sciences **Nikolay N. Kradin**
*Institute of History, Archaeology and Ethnography of the Peoples of the Far East
of the Far Eastern Branch of the Russian Academy of Sciences (Vladivostok)*

Doctor Habilitat of History, Docent **Nicolaj D. Russev**
High Anthropological School University (Kishinev)

Doctor of Historical Sciences **Iuryi B. Tsetlin**
*Leading Research Fellow of the Institute of Archaeology
of the Russian Academy of Sciences (Moscow)*

Editorial Board

- Candidate of Historical Sciences **Sergei G. Bocharov**. A. Kh. Khalikov Institute of Archaeology,
Tatarstan Academy of Sciences. Kazan, Russian Federation
- Doctor of Archaeology **Veronique François**. Medieval and Modern Mediterranean Archaeology
Laboratory, CNRS. Aix-en-Provence, France
- Corresponding Member of the Tatarstan Academy of Sciences, Doctor of Historical Sciences **Ayrat G.
Sitdikov**. A. Kh. Khalikov Institute of Archaeology, Tatarstan Academy of Sciences. Kazan,
Russian Federation
- Doctor of Archaeology **Pamela Armstrong**. Oxford University. United Kingdom
- Doctor, Professor **Boris Borisov**. St. Cyril and Methodius University of Veliko Tarnovo.
Bulgaria
- Candidate of Historical Sciences **Igor V. Volkov**. Russian Research Institute for Cultural and
Natural Heritage named after Dmitry Likhachev. Moscow, Russian Federation
- Doctor of Archaeology **Sauro Gelichi**. Ca' Foscari University of Venice. Italy
- Candidate of Historical Sciences **Vladimir Yu. Koval**. Institute of Archaeology of the Russian
Academy of Sciences. Moscow, Russian Federation
- Candidate of Historical Sciences **Andrey N. Maslovsky**. Azov History, Archaeology and
Palaeontology Museum-Reserve. Azov, Russian Federation

СОДЕРЖАНИЕ

Введение	15
Introduction	17

ЗАПАДНОЕ СРЕДИЗЕМНОМОРЬЕ

C. La Serra (<i>Vibo Valentia, Italia</i>). Invetriate policrome in circolazione al San Francesco di Cosenza nel Basso Medioevo. Primi dati da nuove scoperte (Calabria, Italia)	21
J. Coll Conesa (<i>Valencia, Spain</i>). Changing Tastes: from Lustreware to Polychrome Tiles. Exported Pottery from Valencia in Mediterranean Area and around (14 th to 18 th cc.)	31
V. Verrocchio (<i>Pescara, Italia</i>). La maiolica di Castelli (TE) nell'Adriatico Orientale fra XVI e XVIII secolo. Attuali conoscenze e prospettive di ricerca .	51

ВОСТОЧНОЕ СРЕДИЗЕМНОМОРЬЕ

E. F. Athanassopoulos (<i>Lincoln, NE, USA</i>). Medieval Glazed Pottery: Archaeological Evidence from Rural Greece	71
A. Ç. Türker (<i>Çanakkale, Turkey</i>). A Byzantine Settlement on the Kalabaklı Valley in the Hellespont: Yağcılar	91
L. Doğer (<i>İzmir, Turkey</i>), M. E. Armağan (<i>Uşak, Turkey</i>). Byzantine Glazed Pottery Finds from Aigai (Aiolis) Excavations	107
A. G. Yangaki (<i>Athens, Greece</i>). Immured Vessels in the Church of Panagia Eleousa, Kitharida, Crete	135
M. Öztaşkın (<i>Pamukkale, Turkey</i>). Byzantine and Turkish Glazed Pottery Finds from Aphrodisias	165
I. Shaddoud (<i>Aix-en-Provence, France</i>). Vaisselier de santé dans le monde arabe (VIII ^e —XV ^e siècles) : une restitution possible des usages grâce au croisement des sources	189
V. Bikić (<i>Belgrade, Serbia</i>). Ottoman Glazed Pottery Standardisation: The Belgrade Fortress Evidence for Production Trends	207
V. François (<i>Aix-en-Provence, France</i>). Circulation des potiers ou des modèles ? Production damascène de vaisselle ottomane « à la manière » d'Iznik	217
G. Homsy-Gottwalles (<i>Beyrouth, Liban</i>). Beyrouth post-médiévale. Étude de cas : la céramique	245

ЧЕРНОМОРСКИЙ РЕГИОН

П. Георгиев (<i>Шумен, България</i>). Колекция от византийски белоглинени съдове от средата на X век в манастира при с. Равна (североизточна България)	259
C. Paraschiv-Talmațchi (<i>Constanța, Romania</i>). Early Medieval Glazed Ceramics Discovered in the Fortifications from Hârșova and Oltina (south-east of Romania)	271
Б. Борисов (<i>Велико-Търново, България</i>). Поливная керамика из средневекового поселения у с. Полски Градец в районе г. Раднево (Южная Болгария)	287
М. Манолова-Войкова (<i>Варна, България</i>). Импортная византийская сграффито керамика из средневековых поселений в Болгарском Причерноморье	317
K. Chakarov (<i>Pavlikeni, Bulgaria</i>), D. Rabovyanov (<i>Veliko Tarnovo, Bulgaria</i>). Stone-Paste Ceramics from Tarnovgrad — the Capital of the Second Bulgarian Kingdom	327
И. А. Козырь (<i>Кропивницкий, Украина</i>), Т. Д. Боровик (<i>Киев, Украина</i>). Поливная керамика Торговицкого археологического комплекса периода Золотой Орды	335
М. В. Ельников, И. Р. Тихомолова (<i>Запорожье, Украина</i>). Тисненая керамика городища Большие Кучугуры	353
М. В. Ельников (<i>Запорожье, Украина</i>). Строительная кашинная керамика городища Конские Воды	363
И. Б. Тесленко (<i>Киев, Украина</i>). Комплекс керамики из раскопок усадьбы золотоордынского периода на территории средневекового городища в Алуште (Крым)	387
С. Г. Бочаров (<i>Казань, Россия</i>). Поселение Посидима в Юго-Восточном Крыму и его керамический комплекс (рубеж XIII—XIV вв.)	409
М. В. Дмитриенко (<i>Азов, Россия</i>). Поливные чаши с изображениями кошачьих хищников из раскопок на территории золотоордынского Азака	447
А. Н. Масловский (<i>Азов, Россия</i>). Восточнокрымский поливной импорт в золотоордынском Азаке. Вопросы хронологии	455
Н. И. Юдин (<i>Азов, Россия</i>). Кашинные чаши из раскопок в центре золотоордынского Азака	491
Е. А. Армарчук (<i>Москва, Россия</i>), А. В. Дмитриев (<i>Краснодар, Россия</i>). Поливная посуда XIII—XIV веков из Северо-Восточного Причерноморья	499
Е. И. Нарожный (<i>Армавир, Россия</i>). О находках поливной керамики XIII—XIV вв. на территории Северного Кавказа	513

С. А. Кравченко (Азов, Россия). Парадная керамика из раскопок Азака	539
С. А. Беляева, Е. Е. Фиалко (Киев, Украина). Керамика Изника конца XV— XVI вв. из раскопок Нижнего двора Аккерманской крепости	561
И. Р. Гусач (Азов, Россия). Малоазийская поливная керамика XV— XVIII вв. из раскопок в турецкой крепости Азак	581

ВОСТОЧНАЯ ЕВРОПА

К. А. Лавыш (Минск, Беларусь). Восточная и византийская поливная керамика в средневековых городах Беларуси	603
С. И. Валиулина (Казань, Россия). Ближневосточная поливная керамика рубежа X—XI и XI вв. в памятниках Среднего Поволжья	625
Т. М. Достиев (Баку, Азербайджан). Поливная керамика средневекового города Шамкир	639
К. А. Руденко (Казань, Россия). Средневековая керамика из фондов Национального музея Татарстана (предварительное сообщение)	675
Л. Ф. Недашковский, М. Б. Шигапов (Казань, Россия). Поливная керамика с золотоордынских селищ округа Укека	701
Е. М. Пигарёв (Казань, Россия). Поливная керамика Красноярского городища	713
В. Л. Егоров (Москва, Россия), Е. М. Пигарёв (Казань, Россия). Производство псевдосадаона в столице Золотой Орды — Сарае	717
В. Ю. Коваль (Москва, Россия). Глазури причерноморских средневековых посудных майолик: химический состав по данным спектрального анализа	725
В. Ю. Коваль (Москва, Россия). Импортная глазурованная керамика Московского Кремля (по раскопкам 2007 г.)	739

СРЕДНЯЯ АЗИЯ И ДАЛЬНИЙ ВОСТОК

G. Guionova, M. Bouquet (Aix-en-Provence, France). Ishkornaïa : de l'usage de la soude végétale dans les revêtements céramiques (Paykend, oasis de Boukhara, IX ^e —XIX ^e siècles)	767
Э. Ф. Гюль (Ташкент, Узбекистан). Поливная керамика Узбекистана: этапы развития	779
О.-Ш. Кдырниязов (Нукус, Узбекистан). Поливная керамика Миздахкана	795
М.-Ш. Кдырниязов (Нукус, Узбекистан). Кашин Хорезма	813
Ф. С. Татауров (Омск, Россия). Китайский фарфор с русских памятников Среднего Прииртышья XVII — первой половины XVIII вв.	835
Список сокращений	843

CONTENTS

Introduction	17
-------------------------------	-----------

WESTERN MEDITERRANEAN REGION

C. La Serra (<i>Vibo Valentia, Italy</i>). Polychrome Glazed Ware from St. Francis in Cosenza during Late Middle Ages. First data from new discoveries (Calabria, Italy)	21
J. Coll Conesa (<i>Valencia, Spain</i>). Changing Tastes: from Lustreware to Polychrome Tiles. Exported Pottery from Valencia in Mediterranean Area and around (14th to 18th cc.)	31
V. Verrocchio (<i>Pescara, Italy</i>). Castelli (Italy) Maiolica in the Eastern Adriatic between 16th and 17th Centuries. Current Knowledge and Research Perspectives	51

EASTERN MEDITERRANEAN REGION

E. F. Athanassopoulos (<i>Lincoln, NE, USA</i>). Medieval Glazed Pottery: Archaeological Evidence from Rural Greece	71
A. Ç. Türker (<i>Çanakkale, Turkey</i>). A Byzantine Settlement on the Kalabaklı Valley in the Hellespont: Yağcılar	91
L. Doğer (<i>İzmir, Turkey</i>), M. E. Armağan (<i>Uşak, Turkey</i>). Byzantine Glazed Pottery Finds from Aigai (Aiolis) Excavations	107
A. G. Yangaki (<i>Athens, Greece</i>). Immured Vessels in the Church of Panagia Eleousa, Kitharida, Crete	135
M. Öztaşkın (<i>Pamukkale, Turkey</i>). Byzantine and Turkish Glazed Pottery Finds from Aphrodisias	165
I. Shaddoud (<i>Aix-en-Provence, France</i>). Pots for Medical Uses in the Arab World (8th—15th centuries): a possible reconstruction of the uses thanks to the cross disciplinary comparison of sources	189
V. Bikić (<i>Belgrade, Serbia</i>). Ottoman Glazed Pottery Standardisation: The Belgrade Fortress Evidence for Production Trends	207
V. François (<i>Aix-en-Provence, France</i>). Circulation of Potters or Models? Damascus Pottery Production in the Style of Iznik Ware	217
G. Homsy-Gottwalles (<i>Beirut, Lebanon</i>). Post-Medieval Beirut. Case Study: the Pottery	245

BLACK SEA REGION

P. Georgiev (<i>Shumen, Bulgaria</i>). A Collection of White Clay Pottery from the Middle of the 10th Century in the Monastery at the Village of Ravna (North-Eastern Bulgaria)	259
C. Paraschiv-Talmaçhi (<i>Constanța, Romania</i>). Early Medieval Glazed Ceramics Discovered in the Fortifications from Hârșova and Oltina (south-east of Romania)	271
B. Borisov (<i>Veliko Tarnovo, Bulgaria</i>). Glazed Wares from the Medieval Settlement near Polski Gradets, Radnevo Region (Southern Bulgaria)	287
M. Manolova-Vojkova (<i>Varna, Bulgaria</i>). Import of Byzantine Sgraffito Pottery in the Medieval Towns of Bulgarian Black Sea Coast	317
K. Chakarov (<i>Pavlikeni, Bulgaria</i>), D. Rabovyanov (<i>Veliko Tarnovo, Bulgaria</i>). Stone-Paste Ceramics from Tarnovgrad — the Capital of the Second Bulgarian Kingdom	327
I.A. Kozyr (<i>Kropivnyts'kyj, Ukraine</i>), T.D. Borovyk (<i>Kiev, Ukraine</i>). Torhovytsia Archaeological Complex Glazed Ceramics of the Golden Horde Period . . .	335
M. V. Elnikov, I. R. Tihomolova (<i>Zaporozhye, Ukraine</i>). Relief Decoration Ceramics from the Bolshie Kuchugury Hillfort	353
M. V. Elnikov (<i>Zaporozhye, Ukraine</i>). Architectural Qashan Ceramics from Konskie Vody Hillfort	363
I. B. Teslenko (<i>Kiev, Ukraine</i>). Pottery Assemblage from the Excavation of a Household of the Golden Horde period on the Territory of the Medieval Settlement in Alushta (Crimea)	387
S. G. Bocharov (<i>Kazan, Russian Federation</i>). Possidima Settlement in South-Eastern Crimea and Its Pottery Complex (edge 13th — 14th centuries)	409
M. V. Dmitrienko (<i>Azov, Russian Federation</i>). Glazed Bowls with Images of Feline Predators from the Digs on the Golden Horde City of Azak	447
A. N. Maslovskiy (<i>Azov, Russian Federation</i>). East Crimean Imported Glazed Ceramics in Azak, a Golden Horde City. Questions of Chronology	455
N. I. Iudin (<i>Azov, Russian Federation</i>). Qashan Bowls from Excavations in the Centre of the Golden Horde City of Azak	491
E. A. Armarchuk (<i>Moscow, Russian Federation</i>), A. V. Dmitriev (<i>Krasnodar, Russian Federation</i>). Glazed Ware of the 13th — 14th Centuries from the North-Eastern Black Sea Region	499
E. I. Narozhny (<i>Armavir, Russian Federation</i>). About the Finds of Glazed Pottery of 13th — 14th Centuries on the Territory of the Northern Caucasus	513
S. A. Kravchenko (<i>Azov, Russian Federation</i>). Ceremonial Ceramics from the Digs in Azak	539
S. A. Belyaeva, E. E. Fialko (<i>Kiev, Ukraine</i>). Iznik Pottery of the End of 15th — 16th Centuries from the Excavation of the Lower Yard of the Akkerman Fortress	561

I.R. Gusach (<i>Azov, Russian Federation</i>). Asia Minor Glazed Ceramics of the 15th—18th Century found on the Excavated Turkish Fortress of Azak	581
--	------------

EASTERN EUROPE

K.A. Lavysh (<i>Minsk, Belarus</i>). Oriental and Byzantine Glazed Pottery in Medieval Towns on the Territory of Belarus	603
S.I. Valiulina (<i>Kazan, Russian Federation</i>). Middle Eastern Glazed Ceramics of the Turn of the 10th—11th Centuries and the 11th Century from Middle Volga Region Sites	625
T.M. Dostiyeu (<i>Baku, Azerbaijan</i>). Glazed Ceramics of Medieval Shamkir City .	639
K.A. Rudenko (<i>Kazan, Russian Federation</i>). Medieval Ceramics from the National Museum of Tatarstan (preliminary communication)	675
L.F. Nedashkovsky, M.B. Shigapov (<i>Kazan, Russian Federation</i>). Glazed Pottery from the Golden Horde Settlements of the Ukek Region	701
E.M. Pigarev (<i>Kazan, Russian Federation</i>). Glazed Pottery of the Krasny Yar Hillfort	713
V.L. Egorov (<i>Moscow, Russian Federation</i>), E.M. Pigarev (<i>Kazan, Russian Federation</i>). Production of Pseudo-Celadon in Saray, a Golden Horde Capital	717
V.Yu. Koval (<i>Moscow, Russian Federation</i>). Glazes of Black Sea Region Medieval Tableware Majolica: chemical composition according to spectral analysis	725
V.Yu. Koval (<i>Moscow, Russian Federation</i>). Imported Glazed Ceramics of the Moscow Kremlin (from 2007 year excavations)	739

CENTRAL ASIA AND FAR EAST

G. Guionova, M. Bouquet (<i>Aix-en-Provence, France</i>). Ishkornaya: the use of vegetal soda plant in ceramic coverings (Paykend, Bukhara oasis, 9th—19th centuries)	767
E.F. Gyul (<i>Tashkent, Uzbekistan</i>). Glazed Ceramics of Uzbekistan: Stages of Development	779
O.-Sh. Kdirniazob (<i>Nukus, Uzbekistan</i>). Glazed Ceramics of Mizdakhkan . .	795
M.-Sh. Kdirniazob (<i>Nukus, Uzbekistan</i>). Qashan Ceramics of Khwarezm . . .	813
F.S. Tataurov (<i>Omsk, Russian Federation</i>). Chinese Porcelain from Russian Sites of the Middle Irtysh in 17th — First Half of the 18th Centuries.	835
Abbreviations	843

И. А. Козырь, Т. Д. Боровик

Iryna Kozyr. Candidate of Historical Sciences. Kirovohrad Volodymyr Vynnychenko State Pedagogical University¹.

Козырь Ирина Анатольевна. Кандидат исторических наук. Кировоградский государственный педагогический университет имени Владимира Винниченко.

E-mail: kozyrir@gmail.com

Tetiana Borovyk.

Боровик Татьяна Дмитриевна.

E-mail: pozik83@mail.ru

Address: ¹ Shevchenko St., 1, Kropivnyts'kyj, 25006, Ukraine

Поливная керамика Торговицкого археологического комплекса периода Золотой Орды

Keywords: Golden Horde, Torhovytsia, glazed red-clay ceramics, Qashan ceramics, ornamentation, classification

Ключевые слова: Золотая Орда, Торговица, поливная красноглиняная керамика, кашинная керамика, орнаментация, классификация

I. A. Kozyr, T. D. Borovyk

Torhovytsia Archaeological Complex Glazed Ceramics of the Golden Horde Period

Glazed ceramics from monument excavations near Torhovytsia village (Ukraine), which belongs to the Golden Horde urban culture, is introduced in this paper. The classification of ceramic materials has been carried out on the well-established basis; classification criteria are already developed in the literature and include the composition of clay, the transparency and color of the glaze, peculiarities of the decor. Torhovytsia glazed ceramics is divided into glazed red-clay ceramics and the Qashan ceramics.

Torhovytsia red-clay ceramics quantitatively prevails (94.4%) in the composition of glazed ware. Green and yellow colors constitute the basis of the glaze color palette. Sgraffito technique predominates in the decor.

The Qashan ceramics is very rare in Torhovytsia. All of it was brought mostly from the eastern regions of the Golden Horde.

И. А. Козырь, Т. Д. Боровик

Поливная керамика Торговицкого археологического комплекса периода Золотой Орды

В научный оборот вводится поливная керамика из раскопок памятника у с. Торговица (Украина), который принадлежит к кругу золотоордынской городской культуры. Классификация керамических материалов осуществлена на основе уже разработанных в специальной литературе критериев, включающих характер формовочной массы, прозрачность и цвет поливы, особенности декора. Торговицкая поливная керамика разделяется на красноглиняную и кашинную.

Красноглиняная керамика из Торговицы количественно преобладает в составе поливной посуды (94,4%). Основу цветовой гаммы поливы составляют зеленый и желтый цвета. В декоре преимущественно используется техника сграффито.

Кашинная керамика в Торговице встречается очень редко. Вся она была привозной из более восточных регионов Золотой Орды.

Торговицкий археологический комплекс принадлежит к кругу памятников золотоордынской городской культуры. Расположен на правом берегу р. Синюха, притока Южного Буга, на площади современного села Торговица Кировоградской области (Украина). Открыт в 1997 году археологической экспедицией Кировоградского государственного педагогического университета под руководством Н. М. Бокий (Бокий, Козир 2002: 90—93).

Населенный пункт здесь зафиксирован в источниках XVII—XVIII вв. Впервые «на речке на Синей воде, 70 верст от Бокга, город Синяя Вода» упоминается в «Книге Большому Чертежу», составленной в 1627 году как комментарий к более ранней московской карте середины XVI века (Сербина 1950: 112). На европейских географических картах Абрагама Ортелия (1602 г.) и Герхарда Меркатора (1628, 1630, 1638 гг.) на правом берегу реки «Синяя Вода» также обозначен

город «Синяя Вода» (Вавричин и др. 2006: 98—99; 124—125, 140—141, 162—16). У Гийома де Боплана (1665, 1686 гг.) в этом же месте, но на левом берегу Синей Воды значится город Торговица (Вавричин и др. 2009: 42—43; 76—77). На более поздних картах Иоганна Фациуса (1769 г.) и Йозефа Лидла (1772 г.), как и раньше, на правом берегу Синей Воды встречаем населенный пункт Торговицу или характерный знак, обозначающий развалины древнего города, подписанного как Торговица (Вавричин и др. 2009: 186—187; 202—203). Причем у И. Фациуса одно под другим дано два названия реки: «Синяя Вода (Sinawoda)» и «Синюха (Sinucha)».

Более ранняя история города не отражена в исторических источниках. Однако сохранился ряд сведений, которые дают определенную информацию о характере заселения этой местности в то время. Так, крымский хан Сахиб I Герай в 1547 году писал к великому князю литовскому Сигизмунду II Августу, что «урочища... по Богу реце и по Синей Воде... знаки того же предъсе моего Саинъ Цара Езюбекъ Чаанъбекъ Цара кочовища были, якожь они и до сихъ часовъ у тыхъ кишеньяхъ есть похованы и теперь тыи кешени стоять» (Книга посольская 1843: 41). Кроме того, в исторической литературе сохранились свидетельства о наличии в Торговице остатков «мечетей босурманских» и мусульманских надгробий с надписями (Петрунь 1928: 164).

Археологические материалы из раскопок у с. Торговицы подтверждают факт существования золотоордынского поселения во времена Узбека и Джанибека, упоминавшихся в письме хана Сахиб I Герая. Многочисленные монетные находки позволяют датировать памятник первой половиной — серединой XIV в. Верхней датой существования города, очевидно, следует считать начало 60-х гг. XIV в. Все серебряные монеты, которые происходят из Торговицы, принадлежат к правлению ханов Токты (1290—1312 гг.), Узбека (1312—1342 гг.), Джанибека (1342—1357 гг.), Бердибека (1357—1359 гг.), Кульпы и Навруза (1359—1360 гг.) (Козубовский 2005: 94; Боровик 2012: 93).

Торговицкий археологический комплекс состоит из собственно населенного пункта (города) и грунтового могильника (Козир 2014: 10—21). Грунтовой могильник находится на окраине современного села на достаточно крутом склоне берега реки. Всего тут исследовано 574 погребения, раскопки могильника продолжаются.

Культурный слой золотоордынского города перекрыт современной застройкой села

Торговица, что создает значительные трудности в процессе археологических раскопок. На площади золотоордынского города, там, где возможно было проводить работы, открыто несколько объектов. Пока единственным кирпичным сооружением является баня восточного типа — *hammam*, раскопки которой практически завершаются. Раскрыта большая часть площади строения, останцы внешних и внутренних стен. Система отопления состояла из большой кирпичной сферической печи на каменном фундаменте и отходящих от нее отопительных каналов. В отдельных помещениях бани четко зафиксированы остатки гипокауста.

Исследован также производственный комплекс — мастерская по обжигу керамики. Здесь зафиксированы два горна (двухкамерный и однокамерный), печь, пять тандыров, погребок-тайник, склад огнеупорной глины и искусственный ровик для отвода сточных вод. Мастерская, очевидно, была перекрыта навесом, поскольку никаких остатков стен не зафиксировано, кроме следов нескольких сгоревших деревянных столбов. Судя по находкам, здесь обжигали красноглиняные сосуды и сфероконусы (Козир 2010: 6—14).

Кроме этого, в разных местах Торговицы были сделаны отдельные находки: отрезок линии водопровода, состоящий из секций керамических труб, и два тандыра. Многочисленные шурфы на территории села дали наличие культурного слоя золотоордынского времени. Практически во всех раскопах фиксируются следы пожара.

В результате многолетних археологических раскопок в с. Торговице накоплен огромный археологический материал: керамика, изделия из железа и цветных металлов, стекла, камня, медные и серебряные монеты. Наиболее многочисленной категорией находок, конечно, является керамика. Ее изучение представляет особый интерес, поскольку золотоордынский город на р. Синюхе находится на северо-западной окраине золотоордынских владений, значительно удаленной от уже хорошо известных очагов городской культуры в Поволжье, городских центров Поднестровья.

Керамический комплекс из Торговицы включает в себя трубы, посуду, сфероконусы, светильники, черепицу и др. Преобладает красноглиняная керамика с различным оформлением поверхности сосудов. Очень мало привозной сероглиняной посуды. Поливная красноглиняная и кашинная керамика, которая рассматривается в настоящей статье, составляет 372 фрагмента (9,8% от всей посуды,

найденной в Торговице). Наибольшее количество фрагментов поливной посуды происходит из раскопок бани, а также из культурного слоя на площади поселения. Такие находки встречались и в засыпке грунтового могильника. Пока не найдены элементы декора интерьеров или внешней облицовки сооружений, выполненные с использованием технологии глазурования.

Поскольку вся коллекция торговицкой поливной керамики характеризуется полным отсутствием целых форм, то осуществить ее классификацию по видовому признаку не представляется возможным. По отдельным деталям профиля и оформления сосудов можно предположить, что декорирование поливой было характерно только для столовой посуды. Классификация торговицкой поливной керамики произведена на основе уже вырабатанных в специальных исследованиях критериев и подходов (Булатов 1968: 95—109; 1976: 73—107; Полевой 1969: 145—186; Федоров-Давыдов, Булатов 1989: 133—248).

Красноглиняная поливная керамика

В составе поливной посуды полностью преобладает красноглиняная керамика (94,4%), которая вся найдена в виде обломков. Всего в анализ включен 351 фрагмент поливной красноглиняной керамики.

Формы посуды определяются лишь по отдельным деталям профиля. Большинство изделий изготовлено из той же формовочной массы, что и простая красноглиняная посуда. Тесто достаточно однородное, плотное. В качестве основных примесей использовался шамот, дресва, песок. Часто наблюдаются включения обломочного известняка, иногда — мелкие чешуйки слюды. Последние примеси являются природной составляющей исходного сырья. В изломе преобладает яркий красно-оранжевый (кирпичный) цвет черепка. Хотя есть экземпляры с красно-коричневым, розоватым или красно-желтым черепком. Обжиг равномерный.

Большинство сосудов покрыто монохромной поливой, но иногда наблюдается и сочетание разных цветов или оттенков в одном изделии. В орнаментации торговицкой красноглиняной поливной керамики преобладает гравировка (техника сграффито). Встречается усложнение выгравированного узора полихромной подцветкой. В единичных экземплярах присутствует рельеф, элементы техники «резерва». Самым ярким декором для всей этой посуды, несомненно, служили разно-

цветные поливы. Их наносили на белый или светлый ангоб и очень редко — непосредственно на красное тесто основы. Поэтому основным критерием, по которому производилась классификация красноглиняной керамики, является цвет поливы.

Коллекция торговицкой поливной красноглиняной керамики фактически состоит из двух отделов: с прозрачной и непрозрачной (глухой) поливой. Практически вся анализируемая посуда относится к первому отделу. Лишь в единичных случаях использовалась непрозрачная (глухая) полива. Таким образом, основные классификационные элементы — это группы, выделяемые по цвету поливы, а в их пределах — типы, выделяемые по особенностям технологии дополнительно декорирования.

Керамика с зеленой поливой

Различные оттенки зеленого цвета преобладают в оформлении красноглиняных поливных керамических изделий из Торговицы (54%). Колеровка поливы в зеленый цвет обычно достигалась путем добавления в ее состав окиси меди. Можно выделить несколько типов керамики с зеленой поливой, которые отличаются наличием или отсутствием подгрунтовки на поверхности изделия, дополнительного орнамента, а также техникой его нанесения.

Тип 1. Керамика с зеленой поливой без ангобной подгрунтовки. Такая керамика встречается в Торговице очень редко (рис. 1: 6, 9, 10). Ее особенность состояла в том, что прозрачная зеленая полива наносилась непосредственно на красное обожженное тесто сосуда. В результате поверхность приобретала коричневый с зеленоватым отливом или грязно-зеленый (бутылочный) цвет с вкраплением коричневых крупинок. Тесто этих изделий имеет различные примеси, характерные для местной красноглиняной посуды: шамот, песок, обломочный известняк, мелкие чешуйки слюды, растительные элементы. По фрагментам из Торговицы можно судить, что такое оформление поверхности использовалось при изготовлении сосудов кувшиновидных и горшковидных форм. В целом — это сравнительно малочисленная категория находок и в других золотоордынских центрах (Полевой 1969: 150, 153; Абызова и др. 1981: 58; Якобсон 1950: 175; Булатов 1976: 78—79).

Тип 2. Керамика с зеленой поливой по ангобной подгрунтовке. Среди торговицкой поливной керамики это самый многочисленный



Рис. 1. Торговица. Керамика с прозрачной зеленой поливой: 1, 4, 5, 7, 8 — с ангобной подгрунтовкой; 6, 9, 10 — без ангобной подгрунтовки; 2, 3 — с рельефным орнаментом*.

Fig. 1. Torhovytsia. Ceramics with transparent green glaze: 1, 4, 5, 7, 8 — with slip; 6, 9, 10 — without slip, 2, 3 — with relief decoration.

тип посуды. Основой для поливы служил тонкий слой ангоба кремового или белого цвета. Зеленая полива на таком фоне выглядела ярко и нарядно. Хотя большинство сосудов имело довольно грубоватую отделку (потеки, капли поливы, крошки глиняного теста, неровные поверхности), что свидетельствует об их массовом ремесленном производстве. Тесто изделий преимущественно яркого красно-оранжевого цвета с примесями шамота, дресвы, песка, известняка. Выгоревшие мелкие

пустоты свидетельствуют и об использовании растительных добавок. Но, вместе с тем, встречаются фрагменты достаточно тонкой аккуратной выделки, с плотным тестом без примесей или с примесью шамота.

Оформление поверхности зеленой поливой по ангобной подгрунтовке применялось на различных видах посуды: чашах, мисках, тарелках, кувшинах, кумганах, горшках, туваках и т. д. (рис. 1: 1, 4, 5, 7, 8). В зависимости от вида изделий, полива наносилась на вну-

*Фото и рисунки сделаны в фондах Археологического музея им. Нинель Бокий Кировоградского государственного педагогического университета. Автор рисунков — А. В. Черный, автор фотографий — К. И. Панченко.

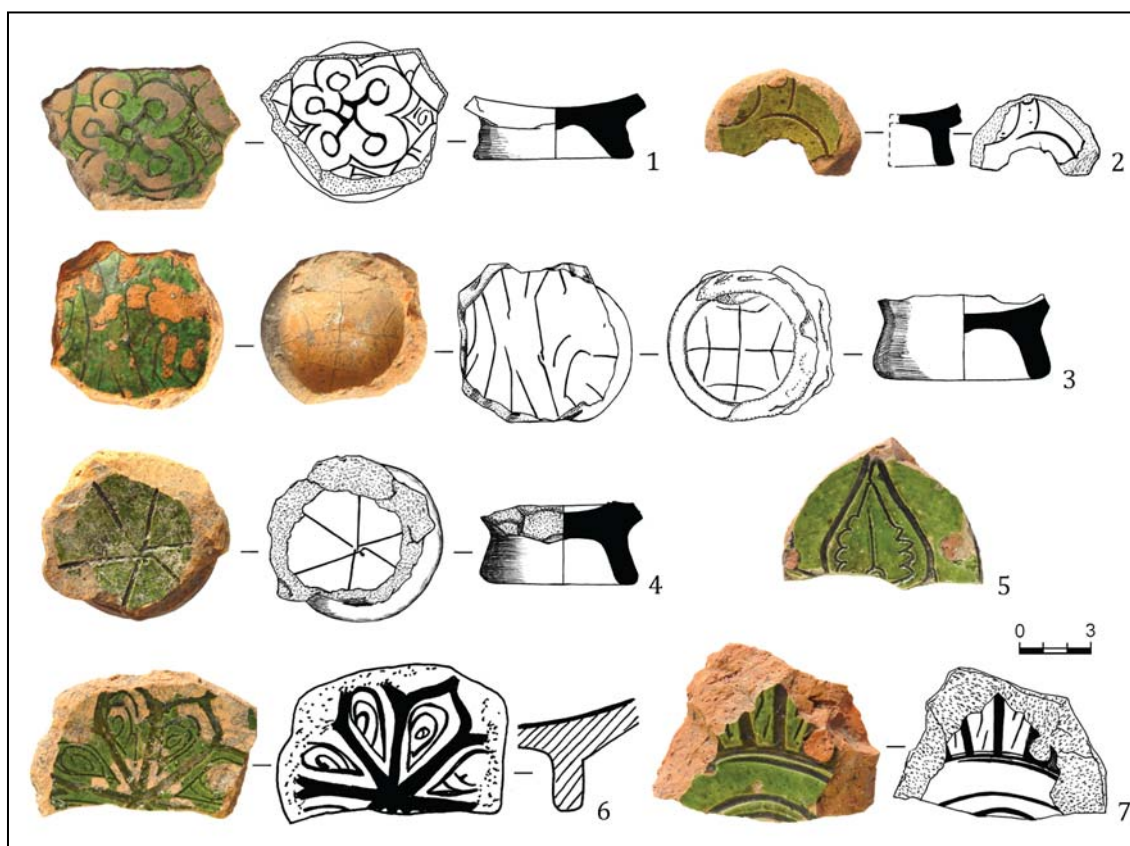


Рис. 2. Торговица. Керамика с гравировкой по ангобу под прозрачной зеленой поливой.

Fig. 2. Torhovytsia. Ceramics with sgraffito and transparent green glaze.

треннюю (чаши, миски) или наружную (кувшины, кумганы) поверхность. Иногда сосуды еще по сырому тесту украшались прочерченными линиями в верхней части корпуса или на горловине. Часто поливой покрывалась лишь верхняя часть таких изделий, и снаружи, и внутри. На некоторых фрагментах на внешней поверхности была нанесена зеленая полива по белому или светлому ангобу, а изнутри по красному черепку — прозрачная полива или зеленая, имеющая без ангоба коричневатый оттенок.

В целом, керамика с зеленой поливой по ангобной подглазуровке имеет многочисленные аналогии в золотоордынских городах Поволжья (Булатов 1976: 81—82; Курочкина 2002: 91), Поднестровья (Абызова и др. 1981: 58).

Туп 3. Керамика с гравировкой по ангобу под прозрачной зеленой поливой. Это самая известная техника подглазурного декора на красноглиняной золотоордынской керамике. Эффектный орнамент выполнялся методом прочерчивания (гравировки) острым инструментом по изделию, покрытому ангобом, до слоя красной глины. После покрытия поливой и повторного обжига гравиро-

ванные линии приобретали более темный коричнево-зеленый или бурый цвет, а ангобированные поверхности — ярко-зеленый. Прочерченные линии могли быть тонкими или широкими, иногда они сочетались в одном изделии. В литературе такой орнамент называют гравировкой или техникой сграффито (граффито). По мнению Н. М. Булатова, такой принцип орнаментации, несомненно, восходит к тореvтике (Булатов 1976: 85). В золотоордынском керамическом производстве он применялся только к столовой посуде.

В Торговице обнаружены преимущественно фрагменты мисок, чаш и чашечек полусферической формы или с вертикальным бортиком, украшенные гравировкой под зеленой поливой, на невысоком кольцевом поддоне (рис. 2; 3; 4). Открытые формы посуды с гравировкой по ангобу и поливой орнаментировались по широким внутренним плоскостным поверхностям. Орнамент размещался в виде концентрических или радиальных композиций, преобладают растительные и геометрические мотивы.

Гравировка выполнена, преимущественно, тонким резцом, хотя на некоторых экземплярах ангоб выбран более широкими линиями,

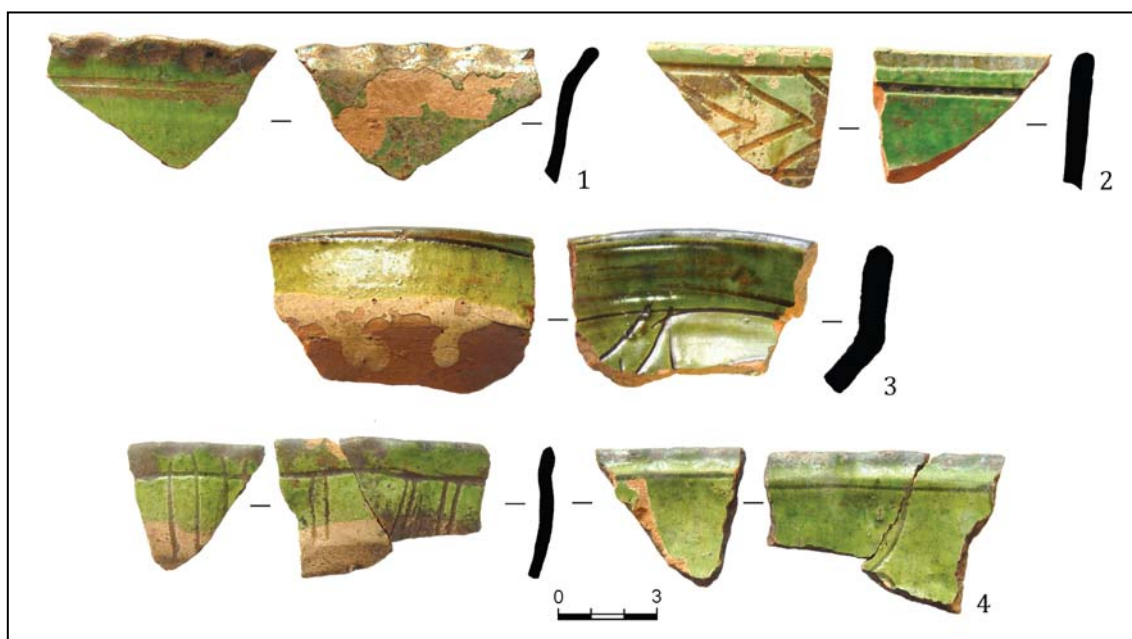


Рис. 3. Торговица. Керамика с гравировкой по ангобу под прозрачной зеленой поливой.

Fig. 3. Torhovytsia. Ceramics with sgraffito and transparent green glaze.

которые подчеркивают основной орнаментальный мотив. Иногда этот способ орнаментирования «толстой линией» относят к технике «резерва» (Булатов 1976: 90). Бортики чаш изнутри украшали тонкие линии. На одном экземпляре полоса между двух параллельных линий на бортике чаши была заполнена «уголками» (рис. 3: 2). После покрытия поливой все выгравированные контуры приобрели темный коричнево-зеленый цвет. На образцах с темно-зеленой поливой эти линии выглядят почти черными. Внешняя сторона бортиков чаш покрывалась поливой по ангобу только в верхней части, иногда тут также наносились тонкие линии.

В торговицкой керамике с гравированным орнаментом по качеству исполнения выделяются изделия с более плотным тестом без видимых примесей или с редкими включениями мелкого известняка. На одном из таких фрагментов орнаментирована была внешняя, выгнутая сторона стенки сосуда (кувшинчик?).

Также был найден венчик тонкостенной чашечки с волнистым краем. Сохранился гравированный орнамент в виде тонкой линии по краю венчика и отходящих от нее перпендикулярных отрезков на внешней стороне чашечки. Поливой была покрыта вся внутренняя сторона изделия, а снаружи — только верхняя часть. Привлекает внимание еще один венчик тонкостенной чашечки с волнистым краем, отогнутым наружу. На внешней стороне этого фрагмента под венчиком выгравирована тон-

кая линия, а на внутреннем крае венчика в результате иризации глазури образовалась полоса с зеркально-радужным отливом (рис. 3: 1). Волнистые края венчика известны на золотоордынской керамике из Старого Орхоя (Абызова и др. 1981: 67, рис. 26). Судя по орхейской аналогии, на торговицкой чашечке гравированный орнамент мог быть нанесен на дне сосуда.

Большинство экземпляров из Торговицы изготовлено из формовочной массы, которая содержала примеси шамота, дресвы, песка, известняка, растительных остатков. Обжиг равномерный, тесто в изломе — ярко-красно-оранжевого цвета. Они отличаются достаточно грубоватой выделкой.

На одном таком фрагменте зафиксировано клеймо на нижней части кольцевого поддона (рис. 2: 3). Такие знаки еще называют тамгами, метами, марками и т.д. Знак из Торговицы относится к типу крестовидных тамг, который является наиболее многочисленным среди знаков, используемых в керамическом комплексе золотоордынских центров (Полубояринова 1980: 178—181). Но для описываемой тамги прямые аналогии не известны. Она отличается наличием дополнительных перпендикулярных черточек на краю всех четырех лучей прямого креста. Изображение креста с древнейших времен считается солярным знаком.

Описанный тип керамики имеет широкое распространение на золотоордынских па-

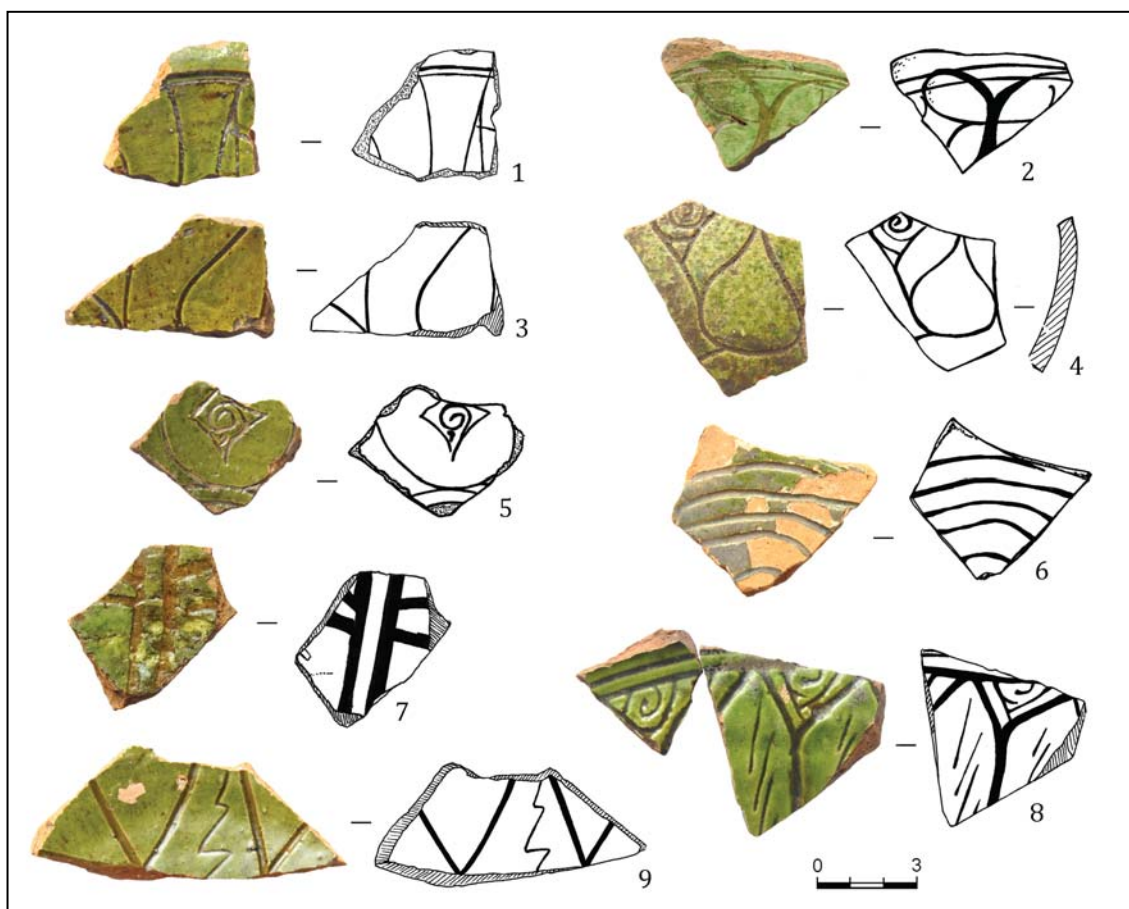


Рис. 4. Торговица. Керамика с гравировкой по ангобу под прозрачной зеленой поливой.

Fig. 4. Torhovytsia. Ceramics with sgraffito and transparent green glaze.

мятников Поволжья (Булатов 1976: 85—89), Поднепровья (Полевой 1969: 158—169; Абызова и др. 1981: 59—65; Кравченко 1986: 68), Крыма (Айбабина 2005: 233). Растительные орнаменты на поливной столовой посуде, украшенной в технике подглазурной гравировки, сочетаются с геометрическими элементами. Композиций этих мотивов множество. Фактически две одинаково оформленные чаши встречаются редко (Гусева 1974: 138). Но некоторые орнаментальные мотивы на торговицкой керамике (рис. 2: 1, 4—6; 4: 2, 5, 8) в точности повторяют узор на посуде из Царевского городища (Гусева 1974: рис. 9: 2; 10: 1, 4), Старого Орхоя (Абызова и др. 1981: 63, 65, рис. 21), Костешт (Полевой 1969: 160, 162, 167). Перекликаются они и с орнаментами на сосудах, найденных в Крыму (Белый и др. 2005: 189, рис. 3: 1).

Тип 4. Керамика с рельефным орнаментом под прозрачной зеленой поливой. Этот тип в Торговице представлен всего двумя маленькими фрагментами стенок сосудов, которые отличаются наличием подглазурного ре-

льефа. Такой орнамент в литературе называют штампованным (Кузнецова 2015: 169; Бочаров, Масловский 2015: 192). О нанесении рельефа специально изготовленными штампами говорил и Н.М. Булатов (Булатов 1976: 84). В нашем случае представляется, что рельефная моделировка сосудов производилась методом оттиска в специальной форме — штампе (кальпе).

Фрагменты различаются и по тесту, и по особенностям декора. Формовочная масса одного фрагмента (рис. 1: 3) имеет примесь шамота, обломочной извести, в изломе она коричневатого оттенка. Фрагмент достаточно толстостенный. На поверхности — рельеф в виде каплевидных фигур, расположенных по кругу вокруг полусферического выступа. По стилистике изображения этот орнамент напоминает мотив «ныряющих рыбок», который часто воспроизводился на золотоордынской кашинной керамике (Коваль 2005: 83—84). Там же использовался и орнамент в виде каплевидных элементов, расположенных по кругу (Лисова 2012: 153, табл. 20: 14). Подобный мотив присутствует и на зо-

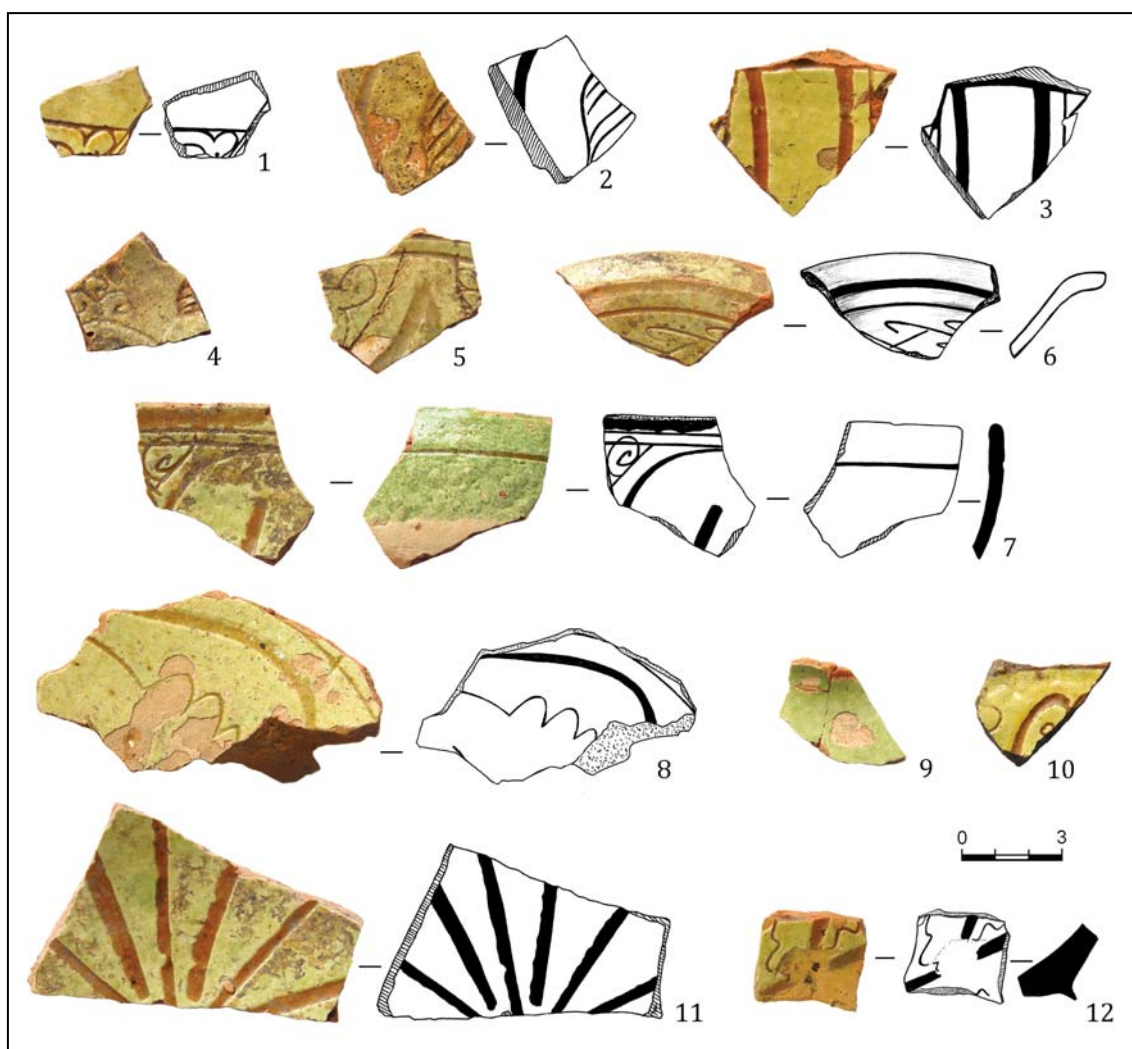


Рис. 5. Торговица. Керамика с гравировкой по ангобу под прозрачной поливой оливкового оттенка.

Fig. 5. Torhovytsia. Ceramics with sgraffito and transparent olive-tinted glaze.

лотоордынской красноглиняной керамике с росписью ангобом (Булатов 1969: 52). В керамике XIII—XIV вв. из Южной Туркмении известны сосуды с орнаментальными розетками из стилизованных фигур рыб (Коваль 2005: 84). Таким образом, подобная керамика отражает процесс заимствования орнаментальных мотивов кашинной керамики мастерами, изготавливавшими более дешевую глазурованную керамику (Коваль 2005: 84).

Второй маленький фрагмент тонкостенного сосуда (рис. 1: 2) выполнен из очень плотной глины без видимых примесей, в изломе ярко-оранжевого цвета. На поверхности — округлые бугорки. Более точно описать орнамент не представляется возможным из-за небольшого размера фрагмента. Полива сильно патинирована, имеет металлический отблеск, сквозь который просвечивает зеленый тон. Достаточно близкая аналогия данному ре-

льефному декору, как элемент более сложной орнаментальной композиции, присутствует на красноглиняном сфероконическом сосуде из Исакчи, где он датируется XIII—XIV вв. (Stănică 2009: 412, 416, pl. 1).

В Юго-Восточном Крыму кувшины с подобным штампованным орнаментом считаются одним из самых распространенных видов поливной посуды, которая изготавливалась в местных мастерских (Бочаров, Масловский 2015: 192). Найденные во время раскопок Солхата штампованные поливные кувшины фиксируют начало их местного производства и активного распространения с последней четверти XIII в. (Масловский 2012: 193, 195, рис. 3:7). Во время раскопок золотоордынского города Азака найдены похожие кувшины, как местного производства, так и завезенные из Солхата. (Бочаров, Масловский 2015: 191, рис. 1: 4, 192).

**Керамика с гравировкой
по ангобу под прозрачной поливой
оливкового оттенка**

Эта группа поливной посуды, по сути, является разновидностью керамики с зеленой прозрачной поливой. В ее составе, несомненно, присутствует медь, придающая поверхности зеленоватый оттенок, однако общий цвет изделий отличается от описанных выше зеленых полив светлым оливковым тоном. В Торговице такая керамика встречается достаточно часто (21% от красноглиняной поливной керамики), поэтому мы выделили ее в отдельную группу.

Найдены венчики тонкостенных чашечек и тарелочек, фрагменты крупных чаш на кольцевом поддоне, стенки сосудов (рис. 5). Полива, в основном, нанесена на внутренней плоскости открытых сосудов. Редко встречается на выпуклых сторонах стенок кувшинок (?).

Тесто тонкостенных сосудов довольно плотное, с примесями шамота, обломочного известняка. В изломе одного фрагмента зафиксированы мелкие частички толченой ракушки. В орнаменте присутствуют растительные и геометрические мотивы, аналогичные декору керамики с зеленой поливой.

**Керамика с гравировкой по ангобу
и прозрачной двухцветной поливой**

Среди поливной красноглиняной керамики Торговицы иногда попадались фрагменты чаш с вертикальным бортиком, украшенные двухцветной поливой (около 3%). Внутри бортики орнаментированы тонкими линиями гравировки и покрыты по ангобу светлой оливковой поливой. Снаружи эти чаши покрывались зеленой поливой лишь в верхней части или только по бортику.

Найдено несколько фрагментов такой чаши с двухцветной поливой, по которым можно частично реконструировать ее форму (рис. 6: 5). Эта чаша имела вертикальный бортик с округленным и отогнутым наружу венчиком. По краю венчика и по основанию бортика выгравированы тонкие концентрические линии. Дно не сохранилось. Внутренняя плоскость чаши орнаментирована радиальной композицией из листочков, подчеркнутых широкой гравировкой. Пространство между ними заполнено тонко прочерченными завитками. Такие же тонкие линии намечают «прожилки» внутри листочков. Внутренняя поверхность чаши была покрыта поливой оливкового оттенка,

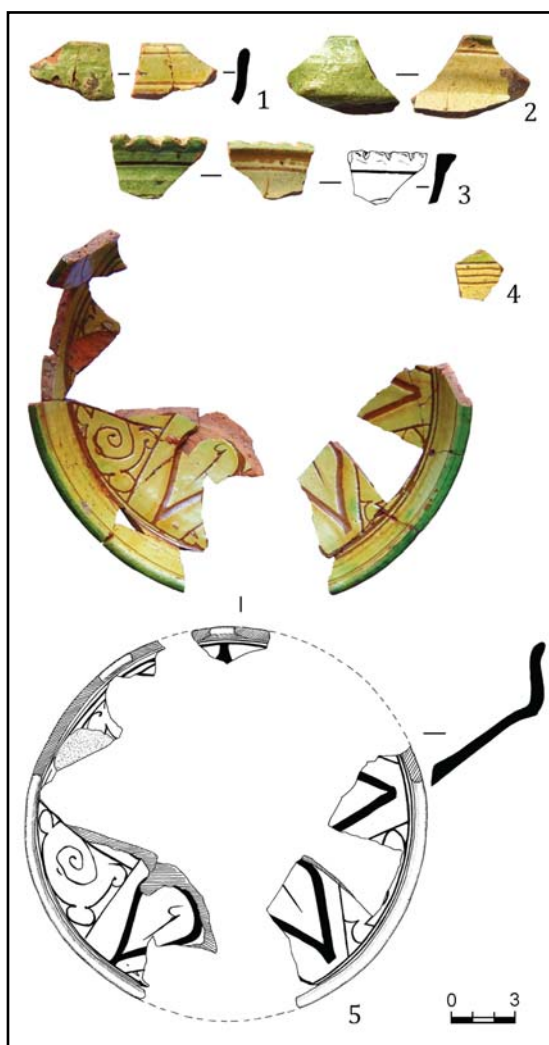


Рис. 6. Торговица. Керамика с гравировкой по ангобу с двухцветной поливой.

Fig. 6. Torhovytzia. Ceramics with sgraffito and two-colored glazes.

а внешняя — зеленой. Практически однотипная орнаментальная композиция присутствует на красноглиняной чаше с орнаментом сграффито, но покрытом зеленой поливой. Происходит она из Нижнего Поволжья (Лисова 2012: рис. 39; 41).

Представляет интерес еще один фрагмент венчика с утолщенным прямо срезанным краем и нанесенными по срезу насечками. По верхнему краю венчика и по его плоскому срезу выгравированы тонкие линии, которые приобрели коричневый цвет после заполнения поливой (рис. 6: 3).

**Керамика с прозрачной
желтой поливой**

Считается, что чистый желтый цвет достигался окрашиванием поливы окисью же-

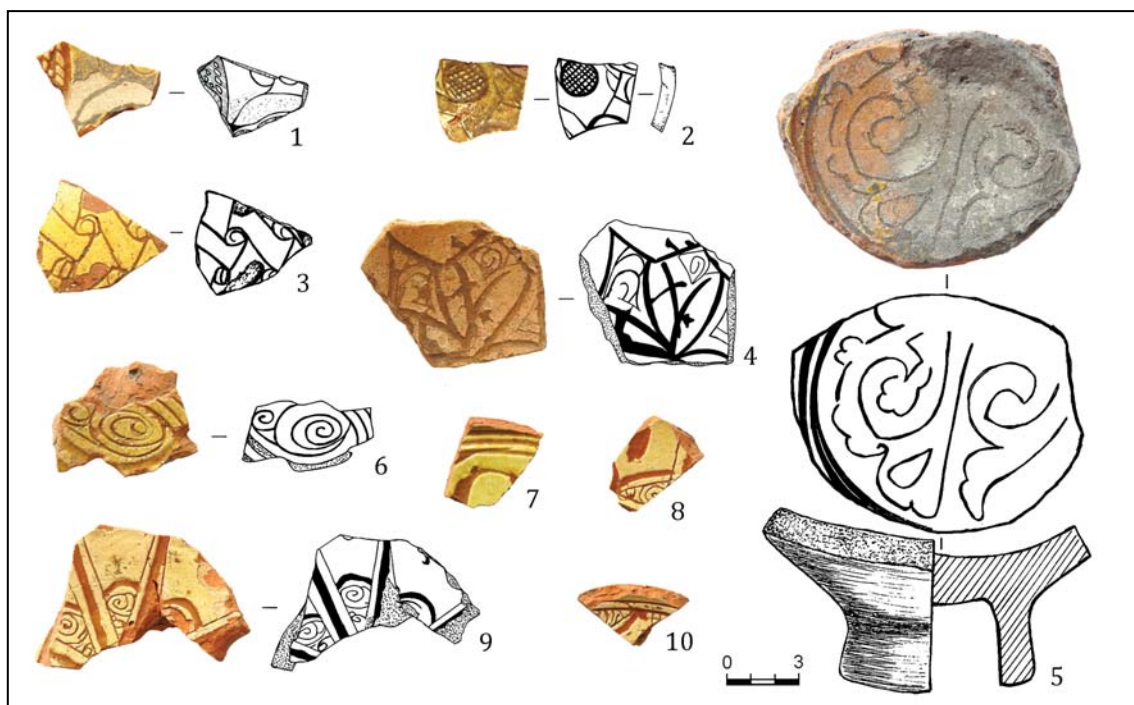


Рис. 7. Торговица. Керамика с прозрачной желтой поливой: 1, 2 — с подглазурной гравировкой и элементами техники «резерва»; 3—10 — с подглазурной гравировкой.

Fig. 7. Torhovytsia. Ceramics with transparent yellow glaze: 1, 2 — with glazed-over painting and elements of the “reserve” technique; 3—10 — with glazed-over painting.

леза либо иными примесями (Коваль 2010: 21). Желтая прозрачная полива на торговицкой красноглиняной керамике встречается значительно реже, чем зеленая и оливковая (10% от всей красноглиняной поливной посуды). Небольшие фрагменты не позволяют реконструировать в точности формы посуды с желтой поливой, однако, можно предположить, что это были чашки на кольцевом поддоне, тарелки, кувшинчики.

Тип 1. Керамика с желтой поливой по ангобной подгрунтовке. Найдено всего лишь несколько фрагментов. На поволжских золотоордынских городищах такая керамика также немногочисленна. Чаше она встречается на Маджарском и Азакском городищах (Булатов 1976: 93). Все же остается сомнение относительно возможного наличия орнамента на других частях этих сосудов.

Тип 2. Керамика с прозрачной желтой поливой и гравировкой по ангобу. Этот тип орнамента полностью соответствует керамике с гравировкой под зеленой поливой (рис. 7). Заполняя выгравированный по ангобу орнамент, желтая полива придает ему насыщенный коричневый цвет. Иногда при оформлении поверхности сосудов гравировкой, вводились элементы техники «резерва». В этом случае изображение на светлом ангобе как бы

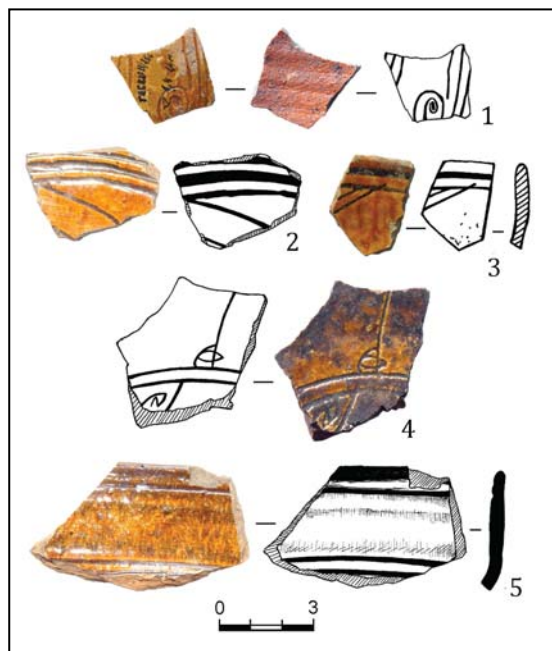


Рис. 8. Торговица. Керамика с гравировкой по ангобу под прозрачной коричневой поливой.

Fig. 8. Torhovytsia. Ceramics with sgraffito and transparent brown glaze.

накладывается на темный фон глины (рис. 7: 1, 2).

Керамика с желтой поливой и гравировкой также представлена в городах Нижнего Поволжья и Северного Кавказа (Булатов 1976: 93). Схожие с торговицкими орнаментальные мотивы присутствуют на керамике Азова (Романчук, Перевозчиков 1990: рис. 7: 24; 8: 31, 33; 14: 49).

**Керамика с гравировкой
по ангобу под прозрачной
коричневой поливой**

Коричневый цвет поливы не часто встречается на золотоордынской керамике. В Торговице найдено всего лишь 6 фрагментов сосудов, декорированных коричневой поливой по гравированному орнаменту. Линии гравировки получились особенно темными. Эти изделия отличались по составу теста: в изломе — красно-коричневого цвета, в глине — примесь шамота и песка. Среди находок есть фрагменты мисок, чаш с вертикальным бортиком, тонкостенной полусферической чашечки. В одном случае фрагмент, возможно, принадлежал тонкостенному кувшинчику, поскольку орнаментом с гравировкой была декорирована внешняя выпуклая сторона стенки, а внутренняя покрывалась тонким слоем прозрачной поливы, через которую просвечивалось тесто сосуда. На торговицких образцах присутствует геометрический орнамент: линии, завитки.

Схожие образцы керамики с коричневой поливой найдены в Сарайчике (Кузнецова 2015: 170), Старом Орхее (Абызова и др. 1981: 65, 66).

**Керамика с гравировкой по ангобу
и полихромной подцветкой**

Эта группа поливной керамики представлена небольшим количеством фрагментов, на которых сохранился трехцветный желто-коричнево-зеленый декор. Она составляет около 8% от всей поливной красноглиняной посуды. Можно предположить, что такой орнамент применялся, преимущественно, на сосудах открытого типа — мисках и чашах. Декор такой посуды состоял из гравировки тонкой линией, создававшей геометрический или абстрактный орнамент, и полихромной подцветки, которая наносилась по ангобу. Роспись помещалась в контурах выгравированного орнамента (рис. 9: 8, 9), но чаще подцветка была не согласована с очерченным контуром (рис. 9: 1—7). Орнамент нередко дополнялся крупными точками темно-коричневого цвета. Далее изделие покрыва-

лось бесцветной или слабоокрашенной поливой (светло-оливковой или желтой).

Аналогии этой группе поливной керамики встречаются достаточно часто в Крыму. Так, красноглиняные полихромные миски с подглазурной гравировкой по ангобу найдены во время раскопок Симеиза, Гурзуфской крепости, монастыря Сурб-Хач, Феодосии (Айбабина 2005: 234, 242—245, рис. 7—10), Мангупа (Герцен, Науменко 2005: 261), Херсонеса (Романчук, Перевозчиков 1990: 132, рис. 30: 96). Исследователи отмечали, что в местной керамике Херсонеса принцип полихромной росписи сложился под влиянием закавказской школы (Банк 1938: 184; Якобсон 1950: 179).

Также внушительные коллекции керамического материала времен Золотой Орды собраны в крупных производственных центрах юго-востока Крыма — Солхате, Кафе, Судак, где в последней четверти XIII — XIV вв. зарождается и ведется активное производство красноглиняной поливной моно- и полихромной посуды с подглазурной гравировкой по ангобу (Масловский 2012: 194). Близкие по орнаментации поливные сосуды также происходят из Азова (Романчук, Перевозчиков 1990: 118, 119, 121, рис. 21). Полихромная роспись отмечена и на керамике золотоордынских центров Поднепровья (Полевой 1969: 174, 176; Абызова и др. 1981: 68, 69; Кравченко 1986: 69—71).

К отделу керамики с непрозрачной поливой относится лишь одна малочисленная группа с бирюзово-голубой поливой. Она составляет около 2% от всей поливной красноглиняной посуды.

**Керамика с бирюзово-голубой
поливой**

Найдено несколько фрагментов такой керамики. Все они отличаются от традиционных торговицких изделий по составу глин. Два маленьких обломка венчика и стенки (рис. 10: 2, 3) изготовлены из теста ярко-красно-оранжевого цвета, хорошо вымешанного, плотного, без каких-либо видимых примесей. Цвет глазури — светло-голубой. В колористике его еще называют небесно-голубым. Верхний слой поливы патинирован.

Фрагмент придонной части и дна на кольцевом поддоне небольшой тонкостенной чашечки (пиалы?) изготовлен из плотного теста розоватого оттенка (рис. 10: 4). Слой поливы голубого цвета значительно поврежден, большей частью отслоился. Но сохранившие-

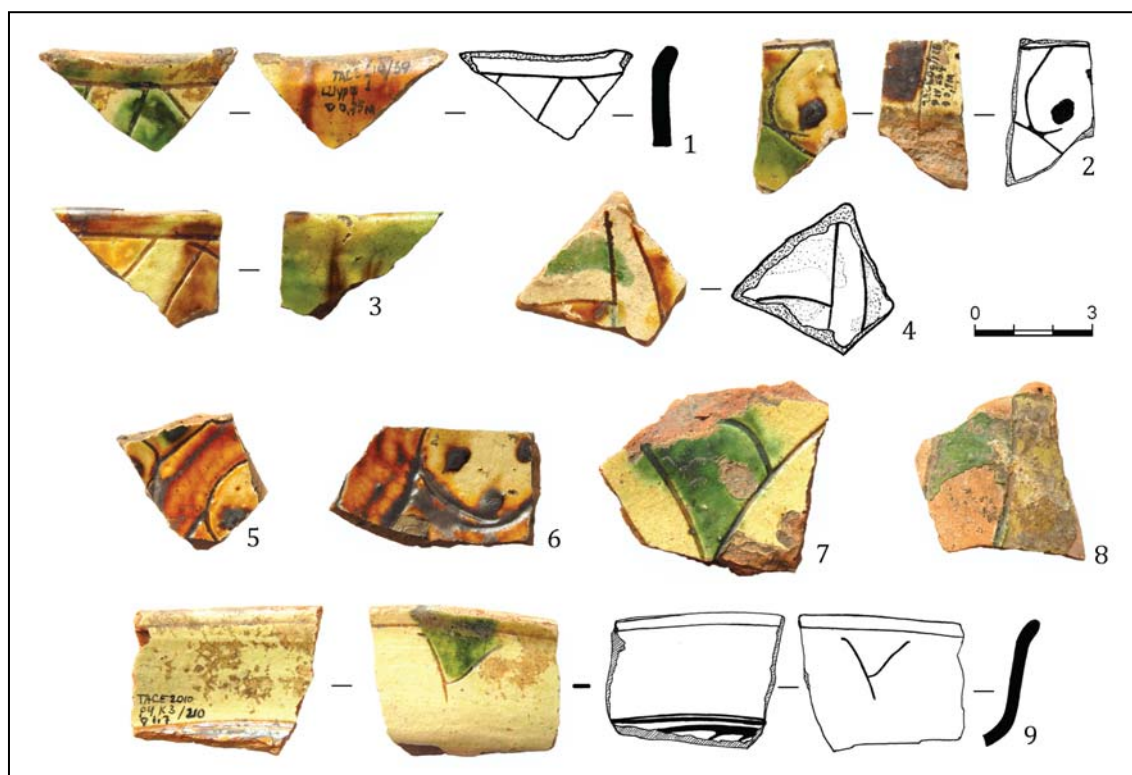


Рис. 9. Торговица. Керамика с гравировкой по ангобу и полихромной подцветкой.

Fig. 9. Torhovytsia. Ceramics with sgraffito and polychrome shading color.

ся остатки свидетельствуют о том, что когда-то поливой была покрыта вся поверхность изделия, даже внешняя сторона кольцевого поддона.

Подобное розоватое в изломе плотное тесто имеет и второй фрагмент чаши на кольцевом поддоне (рис. 10: 5). Здесь вся полива утрачена, лишь на внешней части поддона сохранилась капелька ярко-голубой поливы. Изделие отличается формой поддона в виде раструба с горизонтально уплощенным нижним краем.

По качеству формовочной массы выделяется третий фрагмент сосуда на поддоне конической формы (рис. 10: 1). Тесто здесь красно-коричневое, мелкопористое, с примесью шамота. Черепок окрашен неравномерно, внешние слои красно-коричневого цвета, а внутренний слой — серый. На внешней части поддона сохранилась бирюзовая полива с сильно патинированным верхним слоем, имеющим металлический отлив. Очевидно, сосуд был очень ценным, потому что найденный фрагмент имеет следы вторичного использования. Чаша была разбита в древности, после чего края придонной части ее корпуса были тщательно зашлифованы и выровнены. Сохранился поддон с частью дна сосуда, на котором заметны остат-

ки такой же поливы. Скорее всего, в таком виде поддон продолжали использовать уже как крышку.

Керамика с бирюзовой и голубой непрозрачной поливой встречается в золотоордынских городах Поволжья (Булатов 1976: 76—77). Зафиксировано производство посуды с непрозрачной бирюзовой и голубой поливой и в Костештах, где данная технология могла быть позаимствована из золотоордынского Поволжья (Полевой 1969: 184). Также высказывались мнения о ее возможном производстве в Белгороде на Днестре (Кравченко 1986: 80) и Азаке (Масловский 2006: 430).

В связи с этим особое внимание привлекает коническая форма поддона (рис. 10: 1), который изготавливался по определенной технологии. Если для простых кольцевых поддонов использовался валик, который крепился ко дну сосуда, то для конических поддонов лепилась массивная заготовка, в нижней части которой выбиралась выемка, образующая внутреннюю полость. Эта технология применялась византийскими гончарами. Поэтому подобные изделия в Северо-Восточном Причерноморье и в городах Юго-Восточного Крыма относятся к группе византийской поливной керамики середины XIII — XIV вв. (Бочаров, Масловский 2012: 23, 24).

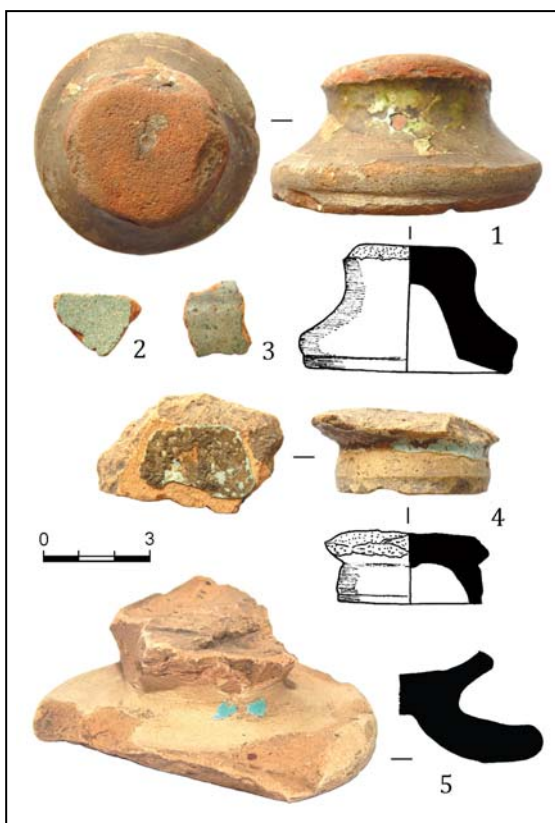


Рис. 10. Торговица. Керамика с бирюзовой и голубой непрозрачной поливой.

Fig. 10. Torhovytsia. Ceramics with opaque turquoise and blue glaze.

Кашинная керамика

Столовая посуда, изготовленная из особого силикатного теста, известного как кашин, в Торговице встречается чрезвычайно редко и составляет всего лишь 5,6% от всей поливной посуды. Найдены небольшие фрагменты стенок и несколько венчиков. Формы этих изделий не восстанавливаются, однако, судя по аналогиям, большинство из них принадлежали к категории чаш, пиал. Венчики кашинных изделий из Торговицы имеют характерный, слегка отогнутый, край, что, по мнению исследователей, является культурным индикатором ордынской керамики (Коваль 2005: 76). Именно для золотоордынской кашинной посуды характерно достаточно рыхлое тесто. Оттенки формовочной массы Торговицких кашинных изделий варьируются от светло-серого (почти белого) до темно-серого и серо-кремового.

Соответственно классификационной схеме Н. М. Булатова (Булатов 1968: 95—109; Федоров-Давыдов, Булатов 1989: 195—199), фрагменты кашинных сосудов можно разделить на два отдела: с прозрачной и непрозрач-

ной поливой. Далее по цвету поливы выделяются отдельные группы, а внутри групп — типы, исходя из особенностей декора. Ввиду малочисленности находок, кашинная керамика из Торговицы описывается на основании комплексных групповых признаков. В отдельных случаях выделяются типы по характеру орнаментации.

Керамика с прозрачной бесцветной поливой

Фрагмент верхней части полусферической чаши с отогнутым венчиком относится к типу керамики с подглазурной полихромной росписью и подглазурным рельефом (рис. 11: 1). Излом светло-серый, кашин достаточно плотный. Орнамент нанесен на внешней стороне сосуда. На белом фоне выделяется подглазурный рельеф в виде расположенных в шахматном порядке рядов трилистников с округлыми лепестками. Трилистники окаймлены зеленым контуром, а внутри них нанесены достаточно крупные синие кобальтовые точки. Промежутки между трилистниками заполнены цепочками мелких зеленых точек. Верхний край композиции с трилистниками ограничен горизонтальной зеленой линией. Две таких же линии, между которыми помещена горизонтальная лента из уголков, украшают край венчика. Внутренняя сторона венчика также украшена по краю тонкими зелеными линиями и крупными синими кобальтовыми точками. На внешней и внутренней поверхностях сосуда заметны подтеки краски.

Фрагмент с таким же декором венчика присутствует среди кашинной керамики Царина городища у с. Маяки (Кравченко 2015: 460, рис. 32: 12). Подобный рельефный орнамент в виде трилистников с подглазурной росписью на стенках есть в коллекции кашинной керамики городища Сарайчик (Кузнецова 2015: 171, рис. 4: 6). Имеются и целые формы полусферических чаш с орнаментом в виде рельефных трилистников среди керамики Сарая Берке, Болгарского городища, Сарайчика. На дне этих сосудов наиболее часто встречается изображение уточки (Давлетшина 2009: 477, рис. 2—6). Орнамент в виде расположенных в шахматном порядке рельефных трилистников использовался и при украшении парадных сосудов — гульбаданов, которые представлены в каталоге Н. Ф. Лисовой (Лисова 2012: рис. 17; 32).

Тип керамики с подглазурной росписью без рельефа представлен двумя фрагментами. Судя по профилю стенки, один из них являет-



Рис. 11. Торговица. Кашинная керамика.

Fig. 11. Torhovytsia. Qashan ceramics.

ся обломком придонной части чаши на кольцевом поддоне (рис. 11: 8). Цвет теста — серый, но в изломе со стороны поддона четко фиксируется красно-оранжевая внутренняя прослойка. На этом фрагменте сохранились горизонтальные зеленоватые линии на светлом фоне бледно-зеленого оттенка. Также фиксируется остаток краски синего цвета, возможно, от точки, нанесенной между этими линиями.

Второй фрагмент стенки сосуда имеет серо-зеленую роспись на бледно-зеленоватом фоне (рис. 11: 9). Она состоит из горизонтальных узких и вертикальных широких ли-

ний, в промежутках между которыми нанесены цепочки мелких точек. Можно предположить, что этот орнамент относится к типу эпиграфических или псевдоэпиграфических мотивов, которые применялись как на посуде с подглазурным рельефом, так и без рельефа (Лисова 2012: 72, 73). Подобная подглазурная роспись присутствует на чаше из Сарайчика (Кузнецова 2015, 173, рис. 7: 1), Маджар (Гражданкина, Ртвеладзе 1997: 128, рис. 1: 1).

Керамика с прозрачной бирюзовой поливой

К этой группе керамики относятся три фрагмента тонкостенных сосудов из серого теста, украшенных *черной подглазурной росписью* (рис. 11: 5, 6). Такие изделия еще называют *сине-черной кашинной керамикой*. Прототипом для золотоордынских фаянсов с бирюзовой глазурью и черной подглазурной росписью послужила сирийская керамика XIII—XIV вв. (Булатов 1968: 103). Такая посуда широко представлена в материалах городищ золотоордынского Поволжья. По образному выражению Н. Ф. Лисовой, она «очень хорошо известна в средневековой Средней Азии, в Армении, Иране и по всем странам огромного мусульманского мира» (Лисова 2012: 25).

Орнаменты на очень мелких торговицких фрагментах достаточно простые. Это тонкие линии, полосы из каплевидных штрихов и крестики, расположенные в шахматном порядке. К этим орнаментальным мотивам применяются различные названия. Так, каплевидные штрихи определяются как стилизация силуэтов ныряющих рыбок (Коваль 2005: 82, рис. 2: 5) или «павлиний глаз» (Лисова 2012: 86, табл. 22: 14). Орнаментация в виде рядов черных крестиков, расположенных в шахматном порядке, под бирюзовой глазурью рассматривается как стилизованное изображение звездочек (звездного неба) (Коваль 2005: 83) или как стилизованные соцветия (Коваль 2010: 90, рис. 31: 3, 7, 8). Также они определяются как «птички» (Кузнецова 2015: 175), «птички-крестики» (Лисова 2012: 51). В сине-черной кашинной керамике традиционных городских центров Золотой Орды это один из самых распространенных типов орнаментов (Кузнецова 2015: 175; Гражданкина, Ртвеладзе 1997: 129). А вот в ее западных областях такие находки с орнаментом в виде «летающих птичек» и черных мазков (птичье перо) достаточно редки (Кравченко 1986: 94—95, рис. 36: 4).

В Торговице встречаются мелкие обломки кашинной керамики с поливой классического ярко-бирюзового цвета. На небольшом фрагменте стенки такого сосуда на внутренней поверхности имеется слабовыпуклый рельефный валик (рис. 11: 4). Тесто светло-серого цвета, рыхлое.

В коллекции поливной посуды Торговицкого комплекса присутствует один фрагмент, который по структуре силикатного теста также может быть отнесен к кашинной керамике. Это венчик с волнистым краем, покрытый салатово-зеленой прозрачной поливой (рис. 11: 3). В изломе фрагмент имеет светло-кремовый оттенок. В основании венчика имеются две слабо углубленные линии. Полива патинована, имеет металлический отблеск. Фрагмент очень маленький, поэтому трудно реконструировать форму сосуда.

Керамика с непрозрачной кобальтовой поливой

Эта группа представлена одним тонкостенным фрагментом, собранным из трех мелких обломков (рис. 11: 7). Он отличается от вышеописанных образцов кашинной посуды светлым, почти белым цветом достаточно рыхлого теста. Глубокий синий (ультрамариновый) цвет поливы образуется путем введения в ее состав кобальта. Торговицкий фрагмент относится к *типу керамики с полухромной надглазурной росписью по ультрамариновой поливе*, который в литературе еще называют «ладжвардином» (Лисова 2012: 29). Внешняя поверхность нашего образца украшена тонкими белыми линиями, а на внутренней угадываются элементы растительного и геометрического орнамента: прямые и волнистые линии, выполненные красной и белой краской.

Подобная посуда встречается на многих золотоордынских памятниках. Аналогии известны в Маджаре (Гражданкина, Ртвеладзе 1997: 129, рис. 2:2), на Царевском городище (Федоров-Давыдов 1966: 241; Булатов 1968: 108, рис. 4,2), в Сарайчике (Кузнецова 2015: 177), в Хорезме (Вактурская 1959: 324, рис. 29:2—3). Однако по численности она уступает другим типам кашинных изделий.

Керамика с непрозрачной бирюзовой поливой

Керамика, относящаяся к этой группе, отличается однотонным цветом покрытия без росписи. Понятие «бирюзовая полива» объединяет несколько оттенков цветовой пали-

тры, образованной включением в глазурь окиси меди.

Светло-бирюзовой (небесно-бирюзовой) непрозрачной поливой покрыт фрагмент тонкостенного сосуда (рис. 11: 10). Его тесто светло-серое с кремовым оттенком.

Ярко-голубой цвет поливы имеет венчик тонкостенной чашечки с отогнутым наружу краем (рис. 11: 2). Такой же голубой поливой покрыто еще несколько маленьких обломков стенок сосудов, найденных в Торговице. Большинство этих фрагментов имеют светло-серый цвет в изломе, один — с кремовым оттенком.

Кашинные изделия с бирюзовой и голубой поливой производились во многих центрах Востока (Коваль 2010: 38, 53), в том числе и в городах Золотой Орды (Булатов 1968: 107; Кузнецова 2015: 177; Кравченко 2015: 460, рис. 32: 5, 9, 13, 15).

Таким образом, керамический комплекс Торговицы ярко иллюстрирует принадлежность памятника к золотоордынской городской культуре. Типы описанной поливной керамики имеют аналогии в традиционных центрах Золотой Орды в Поволжье, Приднестровье, Крыму, на Кавказе. Исследования Н. М. Булатова показали, что в различных золотоордынских городах было налажено местное производство глазурованной керамики (Булатов 1976: 78). Очевидно, это определялось достаточно большим потребительским спросом на данный вид столовой посуды.

Вопрос о существовании собственного производства поливной посуды в Торговице пока остается открытым. Некоторые косвенные признаки позволяют лишь предположить такую возможность. К ним относятся: находка специальной подставки — сипаи (триножника) с затеками поливы, наличие фрагментов красноглиняных чаш с каплями поливы на дне и на обратной стороне кольцевого поддона. Кроме того, в 2015 г. за пределами золотоордынского города, но в непосредственной близости от него (2,5 км на северо-восток), в урочище «Синие росы», было открыто местонахождение с золотоордынским культурным слоем. В одном из разведочных шурфов там был найден фрагмент сосуда, покрытого белым ангобом и украшенного орнаментом в технике сграффито. Отсутствие каких либо следов поливы может свидетельствовать о том, что данный экземпляр был заготовкой для последующей глазуровки изделия.

Факт наличия в Торговице производства простой красноглиняной посуды уже нашел

подтверждение в виде открытия мастерской по обжигу такой керамики. Очевидно, лишь последующие раскопки и тщательный анализ всего комплекса археологических материалов дадут возможность найти ответ на вопрос об изготовлении здесь и поливной посуды.

Вся кашинная керамика из Торговицкого комплекса явно была привозной из восточных регионов Золотой Орды. Ее малочислен-

ность объясняется значительной удаленностью населенного пункта от традиционных золотоордынских городских центров.

Продолжающиеся исследования в Торговице открывают перспективу пополнения керамической коллекции, что даст возможность более глубокой разработки классификации поливной посуды для западных регионов Золотой Орды.

Литература

- Абызова и др. 1981: Абызова Е.Н., Бырня П.П., Нудельман А.А. 1981. *Древности Старого Орхоя. Золотоордынский период*. Кишинёв: Штиинца.
- Айбабина Е.А. 2005. Керамика из раскопок золотоордынского поселения близ Феодосии. В: Бочаров С.Г., Мыц В.Л. (ред.). *Поливная керамика Средиземноморья и Причерноморья X—XVIII вв.* I. Киев: Стилос, 229—246.
- Банк А.В. 1938. Керамика из Дманиси и Херсонеса. В: Якубовский А.Ю., Орбели И.А. (ред.). *Памятники эпохи Руставели*. Ленинград: АН СССР; ГЭ, 179—184.
- Белый и др. 2005: Белый А.В., Волошинов А.А., Карлов С.В. 2005. Поливная керамика золотоордынского времени из района Эски-Юрта. В: Бочаров С.Г., Мыц В.Л. (ред.). *Поливная керамика Средиземноморья и Причерноморья X—XVIII вв.* I. Киев: Стилос, 183—189.
- Бокій Н.М., Козир І.А. 2002. Середньовічна пам'ятка біля с.Торговиця на Кіровоградщині. *Археологічні відкриття в Україні (2001—2002)*, 90—93.
- Боровик Т.Д. 2012. Похоронения 241 могильника золотоордынского часу на Кіровоградщині. *Археологія* (4), 91—94.
- Бочаров С.Г., Масловский А.Н. 2012. Византийская поливная керамика в городах Северного Причерноморья золотоордынского периода (вторая половина XIII — конец XIV вв.). *Поволжская археология* (1), 20—36.
- Бочаров С.Г., Масловский А.Н. 2015. Наиболее массовые типы поливных импортов крымского производства и некоторые вопросы торговли в Восточной Европе в XIV в. *Поволжская археология* (4), 189—200.
- Булатов Н.М. 1968. Классификация поливной кашинной керамики золотоордынских городов (по материалам Царевского, Селитренного и Маджарского городищ). *СА* (4), 95—109.
- Булатов Н.М. 1969. К вопросу о становлении керамического ремесла в золотоордынских городах. *Вестник МГУ. Серия 8. История* (2), 46—59.
- Булатов Н.М. 1976. Классификация красноглиняной поливной керамики золотоордынских городов. В: Смирнов А.П., Федоров-Давыдов Г.А. (ред.). *Средневековые памятники Поволжья*. Москва: Наука, 73—107.
- Вавричин и др. 2006: Вавричин М., Дашкевич Я., Кришталович У. 2006. *Україна на стародавніх картах. Кінець XV — перша половина XVII ст.* Київ: Картографія.
- Вавричин и др. 2009: Вавричин М., Дашкевич Я., Кришталович У. 2009. *Україна на стародавніх картах. Середина XVII — друга половина XVIII ст.* Київ: Картографія.
- Вактурская Н.Н. 1959. Хронологическая классификация средневековой керамики Хорезма IX—XVIII вв. В: Толстов С.П. (ред.). *Керамика Хорезма*. Труды ХАЭЭ IV. Москва, 261—342.
- Герцен А.Г., Науменко В.Е. 2005. Поливная керамика из раскопок цитадели Мангупа. В: Бочаров С.Г., Мыц В.Л. (ред.). *Поливная керамика Средиземноморья и Причерноморья X—XVIII вв.* I. Киев: Стилос, 257—287.
- Гражданкина Н.С., Ртвеладзе Э.В. 1997. Влияние Хорезма на керамическое производство золотоордынского города Маджара. *СА* (1), 127—139.
- Гусева Т.В. 1974. Ремесленные мастерские в восточном пригороде Нового Сарая. *СА* (3), 125—141.
- Давлетшина Е.Р. 2009. Образ птицы в поливной керамике Золотой Орды XIII — XIV вв. В: Миргалеев И.М. (отв. ред.). *Золотоордынское наследие*. Материалы Международной научной конференции «Политическая и социально-экономическая история Золотой Орды (XIII—XV вв.)». Казань: Фэн.
- Калан Э. 2012. *Золотая Орда (Улус Джучи) и страны Востока: торгово-экономические взаимоотношения во второй половине XIII—XIV вв.* Казань: ИИ АН РТ.
- Книга посольская... 1843: *Книга посольская Метрики Великого Княжества Литовского, содержащая в себе дипломатические сношения Литвы в государствование короля Сигизмунда-Августа. 1843*. Москва: Университетская типография.
- Коваль В.Ю. 2005. Кашинная керамика в Золотой Орде. *РА* (2), 75—86.
- Коваль В.Ю. 2010. *Керамика Востока на Руси. Конец IX — XVII век*. Москва: Наука.
- Козир І.А. 2010. Керамічна майстерня золотоордынского часу з Торговицького археологічного комплексу. В: *Наукові записки. Історичні науки* 13. Кіровоград: КДПУ, 6—14.
- Козир І.А. 2014. Торговицький археологічний комплекс та проблема локалізації Синьоводської битви 1362 року. В: Моця О.П. (ред.). *Синьоводська битва в контексті історії Східної Європи*. Наукові записки Кіровоградського державного педагогічного університету. Історичні науки 20. Кіровоград: КДПУ, 10—21.
- Козубовський Г. 2005. Синьоводська битва 1362 р. і зміни у грошовому обігу Південної Русі — України. В: *Синьоводська проблема у новітніх дослідженнях*. Київ: Інститут історії України НАНУ, 93—99.
- Кравченко А.А. 1986. *Средневековый Белгород на Днепре (конец XIII — XIV в.)*. Киев: Наукова думка.
- Кравченко Э.Е. 2015. Памятники золотоордынского времени между Днепром и Доном. В: Бочаров С.Г., Ситдииков А.Г. (отв. ред.). *Генуэзская Газария и Золотая Орда*. Казань; Симферополь; Кишинев: Stratum Plus, 411—478.

- Кузнецова О. В. 2015. Поливная керамика Сарайчика. В: Бочаров С. Г., Ситдинов А. Г. (отв. ред.). *Генуэзская Газария и Золотая Орда*. Казань; Симферополь; Кишинев: Stratum Plus, 167—180.
- Курочкина С. А. 2002. Классификация керамики Сарай ал-Джедида. В: *Поволжье и сопредельные территории в средние века*. Труды ГИМ 135, 90—96.
- Лисова Н. Ф. 2012. *Орнамент глазурованной посуды золотоордынских городов Нижнего Поволжья*. Археология Евразийских степей 15. Казань: ИИ АН РТ.
- Масловский А. Н. 2006. Керамический комплекс Азака. Краткая характеристика. В: Кияшко В. Я. (отв. ред.). *ИИАИАНД 21. Азов: Азовский историко-археологический и палеонтологический музей-заповедник*, 308—473.
- Масловский А. Н. 2012. Начало производства поливной керамики в Юго-Восточном Крыму в последней четверти XIII — первой половине XIV в. *Филология и культура = Philology and Culture* 27 (1), 192—196.
- Петрунь Ф. 1928. Нове про татарську старовину бозько-дністрянського степу. *Східний світ* (6), 155—171.
- Полевой Л. Л. 1969. *Городское гончарство Прото-Днестровья в XIV веке*. Кишинев: АН МССР.
- Полубояринова М. Д. 1980. Знаки на золотоордынской керамике. В: Плетнева С. А. (ред.). *Средневековые древности Евразийских степей*. Москва: Наука.
- Сербина К. Н. (подг. к печати и ред.) 1950. *Книга Большому Чертежу*. Москва; Ленинград: АН СССР.
- Федоров-Давыдов Г. А. 1966. Новый Сарай по раскопкам в 1963—1964 гг. *СА* (2), 233—248.
- Федоров-Давыдов Г. А., Булатов Н. М. 1989. Керамическая мастерская Селитренного городища. В: Смирнов К. А. (отв. ред.). *Сокровища сарматских вождей и древние города Поволжья*. Москва: Наука, 133—248.
- Якобсон А. Л. 1950. *Средневековый Херсонес (XII—XIV вв.)*. МИА 17. Москва: Наука.
- Stănică A. 2009. Golden Horde Pottery Discovered at Isaccea, Tulcea County. *Peuce (Serie Nouă)* (7), 411—420.

References

- Abyzova, E. N., Bânea, P. P., Nudelman, A. A. 1981. *Drevnosti Starogo Orheia. Zolotoordynski period (Antiquities of Old Orhei (Golden Horde Period))*. Kishinev: "Știința" Publ. (in Russian).
- Aibabina, E. A. 2005. In Bocharov, S. G., Mytz, V. L. (eds.). *Polivnaia keramika Sredizemnomor'ia i Prichernomor'ia. X—XVIII vv. (Glazed Pottery of the Mediterranean and Pontic Regions in the 10th—18th Centuries)* I. Kiev: "Stilos" Publ., 229—246 (in Russian).
- Bank, A. V. 1938. In Yakubovsky, A. Yu., Orbeli, I. A. (eds.). *Pamiatniki epokhi Rustaveli (Monuments of Rustaveli's Time)*. Leningrad: Academy of Sciences of the USSR; State Hermitage Museum, 179—184 (in Russian).
- Belyi, A. V., Voloshinov, A. A., Karlov, S. V. 2005. In Bocharov, S. G., Mytz, V. L. (eds.). *Polivnaia keramika Sredizemnomor'ia i Prichernomor'ia. X—XVIII vv. (Glazed Pottery of the Mediterranean and Pontic Regions in the 10th—18th Centuries)* I. Kiev: "Stilos" Publ., 183—189 (in Russian).
- Bokij, N. M., Kozyr, I. A. 2002. In *Arkheolohichni vidkrytta v Ukraini (2001—2002) (Archaeological Investigations in Ukraine in 2001—2002)*, 90—93 (in Ukrainian).
- Borovyk, T. D. 2012. In *Arkheolohiya (Archaeology)* (4), 91—94 (in Ukrainian).
- Bocharov, S. G., Maslovskii, A. N. 2012. In *Povolzhskaya arkheologiya (Volga River Region Archaeology)* (1), 20—36 (in Russian).
- Bocharov, S. G., Maslovskii, A. N. 2015. In *Povolzhskaya arkheologiya (Volga River Region Archaeology)* (4), 189—200 (in Russian).
- Bulatov, N. M. 1968. In *Sovetskaia Arkheologiya (Soviet Archaeology)* (4), 95—109 (in Russian).
- Bulatov, N. M. 1969. In *Vestnik Moskovskogo gosudarstvennogo universiteta. Seriya 8. Istorii (Bulletin of the Moscow State University, Series 8: History)* (2), 46—59 (in Russian).
- Bulatov, N. M. 1976. In Smirnov, A. P., Fyodorov-Davydov, G. A. (eds.). *Srednekovyye pamiatniki Povolzh'ia (Medieval Sites from the Volga Region)*. Moscow: "Nauka" Publ., 73—107 (in Russian).
- Vavrychyn, M., Dashkevych, Ya., Kryshchalovych, U. 2006. *Ukraina na starodavnikh kartakh. Kinets' XV — persha polovyna XVII st. (Ukraine on Ancient Maps: Late 15th — First Half of the 17th Centuries)*. Kiev: "Kartohrafiya" Publ. (in Ukrainian).
- Vavrychyn, M., Dashkevych, Ya., Kryshchalovych, U. 2009. *Ukraina na starodavnikh kartakh. Seredyna XVII — druha polovyna XVIII st. (Ukraine on Ancient Maps: Mid 17th — Second Half of the 18th Centuries)*. Kiev: "Kartohrafiya" Publ. (in Ukrainian).
- Vakturskaya, N. N. 1959. In Tolstov, S. P. (ed.). *Keramika Khorezma (Ceramics of Khwarazm)*. Series: Trudy Khorezmskoi arkheologo-etnograficheskoi ekspeditsii (Proceedings of Khwarazm Archaeological and Ethnographic Expedition) IV. Moscow, 261—342 (in Russian).
- Gertsen, A. G., Naumenko, V. E. 2005. In Bocharov, S. G., Mytz, V. L. (eds.). *Polivnaia keramika Sredizemnomor'ia i Prichernomor'ia. X—XVIII vv. (Glazed Pottery of the Mediterranean and Pontic Regions in the 10th—18th Centuries)* I. Kiev: "Stilos" Publ., 257—287 (in Russian).
- Grazhdankina, N. S., Rtveladze, E. V. 1997. In *Sovetskaia Arkheologiya (Soviet Archaeology)* (1), 127—139 (in Russian).
- Guseva, T. V. 1974. In *Sovetskaia Arkheologiya (Soviet Archaeology)* (3), 125—141 (in Russian).
- Davletshina, E. R. 2009. In Mirgaleev, I. M. (ed.). *Zolotoordynskoe nasledie (Golden Horde Heritage)*. Kazan: "Fän" Publ. (in Russian).
- Kalan, E. 2012. *Ulus Dzhuchi (Zolotaia Orda) i strany Vostoka: torгово-ekonomicheskie vzaimodeistviia vo vtoroi polovine XIII—XIV vv. (Jochid Ulus (Golden Horde) and the Lands of Orient: Trade and Economic Interrelations in the Second Half of 13th — 14th Centuries)*. Series: Bibliotheca Tatarica. Kazan: Sh. Marjani Institute of History of the Academy of Sciences of the Republic of Tatarstan (in Russian).
- Kniga posol'skaia... 1843: *Kniga posol'skaia Metriki Velikogo Kniazhestva Litovskogo, soderzhashchaia v sebe diplomaticheskie snosheniia Litvy v gosudarstvovanie korolia Sigizmunda-Avgusta (Envoys' Book of the Metrica of the Grand Duchy of Lithuania, containing an account of diplomatic relations of Lithuania under the King Sigismund-August)*. 1843. Moscow: Typography of the Moscow University (in Russian).
- Koval, V. Yu. 2005. In *Rossiiskaia Arkheologiya (Russian Archaeology)* (2), 75—86 (in Russian).
- Koval, V. Yu. 2010. *Keramika Vostoka na Rusi. IX—XVII veka (Oriental Ceramics in Rus' in 9th—17th Centuries)*. Moscow: "Nauka" Publ. (in Russian).
- Kozyr, I. A. 2010. In *Naukovi zapysky. Istorychni nauky (Scientific Bulletin: Historical Sciences)* 13. Kirovohrad: Kirovohrad State Pedagogical University, 6—14 (in Ukrainian).
- Kozyr, I. A. 2014. In Motsya, O. P. (ed.). *Syn'ovods'ka bytva v konteksti istorii Skhidnoi Yevropy (Battle of Siniye Vody in the Context of the East European History)*. Series: Scientific Bulletin of the Kirovohrad State Pedagogical University: Historical Sciences) 20. Kirovohrad: Kirovohrad State Pedagogical University, 10—21 (in Ukrainian).
- Kozubov's'kyj, H. 2005. In *Syn'ovods'ka problema u novitnikh*

- doslidzhennyakh (Problem of Siniye Vody in Recent Studies)*. Kiev: Institute of History of Ukraine, National Academy of Sciences of Ukraine, 93—99 (in Ukrainian).
- Kravchenko, A. A. 1986. *Srednevekovi Belgorod na Dnestre (konets XIII—XIV vv.) (Medieval Belgorod on Dniester (Late 13th — 14th Centuries))*. Kiev: "Naukova dumka" Publ. (in Russian).
- Kravchenko, E. E. 2015. In Bocharov, S. G., Sitdikov, A. G. (eds.). *Genuezskaia Gazariia i Zolotaia Orda (The Genoese Gazaria and the Golden Horde)*. Kazan; Simferopol; Kishinev: "Stratum Plus" Publ., 411—478 (in Russian).
- Kuznetsova, O. V. 2015. In Bocharov, S. G., Sitdikov, A. G. (eds.). *Genuezskaia Gazariia i Zolotaia Orda (The Genoese Gazaria and the Golden Horde)*. Kazan; Simferopol; Kishinev: "Stratum Plus" Publ., 167—180 (in Russian).
- Kurochkina, S. A. 2002. In *Povolzh'e i sopredel'nye territorii v srednie veka (Volga Region and Neighbouring Territories in the Middle Ages)*. Series: Trudy Gosudarstvennogo istoricheskogo muzeia (Proceedings of the State Historical Museum) 135, 90—96 (in Russian).
- Lisova, N. F. 2012. *Ornament glazurovannoi posudy zolotoordynskikh gorodov Nizhnego Povolzh'ia (Ornamentation of Glazed Ware Found in the Golden Horde Towns in the Lower Volga Region)*. Series: Arkheologiya evraziiskikh stepei (Archaeology of the Eurasian Steppes) 15. Kazan: Sh. Marjani Institute of History of the Academy of Sciences of the Republic of Tatarstan (in Russian).
- Maslovskiy, A. N. 2006. In Kiyashko, V. Ya. (ed.). *Istoriko-arkheologicheskie issledovaniia v Azove i na Nizhnem Donu (Historical and Archaeological Research in Azov and Lower Don Region)* 21. Azov: Azov Historical-Archaeological and Palaeontological Museum-Reserve, 308—473 (in Russian).
- Maslovskiy, A. N. 2012. In *Filologiya i kul'tura = Philology and Culture* 27 (1), 192—196 (in Russian).
- Petroutine, F. 1928. In *Skhidnyj Svit (East World)* (6), 155—171 (in Ukrainian).
- Polevoy, L. L. 1969. *Gorodskoe goncharstvo Pruto-Dnestrov'ia v XIV veke (The Urban Pottery-Making in the Prut and Dniester Area in the 14th Century)*. Kishinev: Academy of Sciences of the Moldavian SSR (in Russian).
- Poluboyarinova, M. D. 1980. In Pletneva, S. A. (ed.). *Srednevekove drevnosti evraziiskikh stepei (Medieval Antiquities from the Eurasian Steppes)*. Moscow: "Nauka" Publ. (in Russian).
- Serbina, K. N. (prep., ed.). 1950. *Kniga Bol'shomu Chertezhu (Book of Great Sketch)*. Moscow; Leningrad: Academy of Sciences of the USSR (in Russian).
- Fyodorov-Davydov, G. A. 1966. In *Sovetskaia Arkheologiya (Soviet Archaeology)* (2), 233—248 (in Russian).
- Fyodorov-Davydov, G. A., Bulatov, N. M. 1989. In Smirnov, K. A. (ed.). *Sokrovishcha sarmatskikh vozhdai i drevnie goroda Povolzh'ia (Treasures of Sarmatian Chieftains and Ancient Towns in the Volga Region)*. Moscow: "Nauka" Publ., 133—248 (in Russian).
- Jakobson, A. L. 1950. *Srednevekovi Khersones (XII—XIV vv.) (The Medieval Chersonese (12th—14th Centuries))*. Series: Materialy i issledovaniia po arkheologii (Materials and Studies in the Archaeology) 17. Moscow: "Nauka" Publ. (in Russian).
- Stănică, A. 2009. Golden Horde Pottery Discovered at Isaccea, Tulcea County. *Peuce (Serie Nouă)* (7), 411—420.

Статья принята к публикации 7 сентября 2016 г.