

«КРУГ ЗЕМНОЙ». РИМ И ВАРВАРЫ

Ad gloriam Б.А. Раев

Римский импорт в Западной Сибири

Семантика антропоморфного изображения из Кангюя

Планиграфия позднесарматских могильников

Доспех катафрактария из Рошавы Драганы

Сарматский стиль в римском военном снаряжении

О происхождении янтарных грибовидных бус

Водные пути из Балтики к Черному морю

Новое в истории изучения склепа Деметры

Ф.А. Браун: в поисках следов готов

Ответственный редактор — Олег В. Шаров

E-ISSN: 1857-3533

Stratum plus. No. 4.
Archaeology and Cultural Anthropology

Heimskringla. Rome and Barbarians

Ad gloriam B.A. Raev
Roman imports in Western Siberia
Semantics of an anthropomorphic image from Kangju
Planigraphy of Late Sarmatian necropolises
Armour of a cataphractarius from Roshava Dragava
Sarmatian style in Roman military outfit
On the origin of amber 8-shaped beads
Waterways from the Baltic to the Black Sea
New discoveries about the crypt of Demeter
F.A. Braun: on the trail of the Goths

Editor-in-Charge — Oleg V. Sharov

Saint Petersburg. Kishinev. Odessa. Bucharest.
2016

Stratum plus. Nr. 4.
Arheologie și antropologie culturală

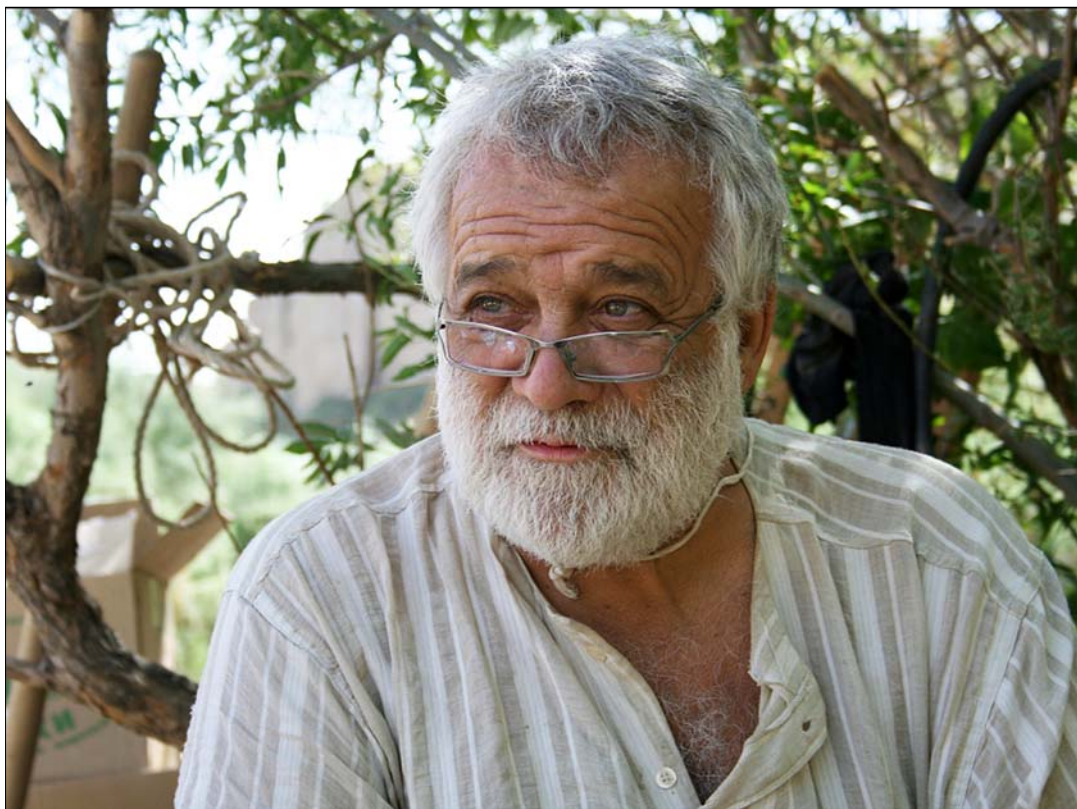
Heimskringla. Roma și barbarii

Ad gloriam B.A. Raev
Importul roman în Siberia de Vest
Semantica reprezentării antropomorfe din Kangyuy
Planigrafia necropolelor sarmatice târzii
Armura catafractarului din Roshava Dragana
Stilul sarmatic în echipamentul militar roman
Despre proveniența mărgelilor de chihlimbar în formă de ciupercă
Căile de navigație din Baltica spre Marea Neagră
Noi date în istoria cercetării cavoului Demetrei
F.A. Braun: în căutarea urmelor goților

Redactor responsabil — Oleg V. Sharov

Sankt Petersburg. Chișinău. Odesa. București.
2016

70-летию
Бориса Ароновича Раева
посвящается



Dedicated to 70th anniversary of Boris A. Raev
Se dedică aniversării de 70 de ani a lui Boris A. Raev

СОДЕРЖАНИЕ

AD GLORIAM

О.В. Шаров (Санкт-Петербург, Россия). Десять лет спустя	17
Л.М. Всевиов, О.В. Шаров (Санкт-Петербург, Россия). Список печатных работ Б.А. Раева.	21

МИРЫ. КУЛЬТУРЫ. ХРОНОЛОГИЯ

Ю.В. Ширин (Томск, Россия). Импорт рубежа эр в комплексах Западной Сибири и его значение для хронологии	35
А.Н. Подушкин (Шымкент, Казахстан). К анализу и семантической интерпретации антропоморфного изображения периода государства Кангюй из Южного Казахстана.	55
С.А. Яценко (Москва, Россия). К изучению планиграфии курганных могильников позднесарматского времени	69

РИМ И ВАРВАРЫ

А.Е. Негин (Нижний Новгород, Россия), М. Камишева (Стара-Загора, Болгария). Доспех катафрактария из погребения в кургане «Рошава Драгана»	91
М.М. Чореф (Нижневартовск, Россия). К вопросу об организации эмиссии медных и бронзовых монет архонта Асандра	119
Д.А. Костромичёв (Севастополь, Крым). Тамга солдата: сарматский стиль в римском военном снаряжении	125
А.А. Филиппенко, М.И. Тюрин, С.В. Ушаков (Севастополь, Крым). О могильнике ВИР (Бельбек III) в Юго-Западном Крыму: новые данные	139
К.В. Мызгин (Варшава, Польша). Готские войны, римские монеты и черняховская культура	153
А.В. Мастыкова (Москва, Россия). О происхождении янтарных грибовидных бус-подвесок римского времени в Понто-Кавказском регионе	173
М.М. Казанский (Париж, Франция). Водные пути из Балтики к Черному морю в позднеримское время и в эпоху переселения народов	191
О.С. Яшная (Симферополь, Крым). Амфоры типа «Carottes» из раскопок Мангуп-Кале (Юго-Западный Крым)	241
Е.П. Секерская (Одесса, Украина). Верблюд-бактриан из римской крепости в низовьях Дуная	261

ЕСТЕСТВЕННОНАУЧНЫЕ МЕТОДЫ И ЭКО-СОЦИАЛЬНЫЕ РЕКОНСТРУКЦИИ

- Т. Н. Смекалова** (*Санкт-Петербург, Россия*), **А. А. Волошинов** (*Бахчисарай, Крым*), **А. С. Гарипов** (*Евпатория, Крым*). Дистанционные и геофизические методы в изучении системы расселения, пространственной структуры и хозяйственных типов позднескифских поселений Юго-Западного Крыма 269
- О. С. Румянцева** (*Москва, Россия*), **И. Б. Щербаков** (*Харьков, Украина*). Стекло-сырец с поселения Комаров на Среднем Днестре: химический состав и данные о характере и хронологии стеклоделательного комплекса позднеримского времени. 299

ИЗ ИСТОРИИ НАУКИ

- О. В. Шаров** (*Санкт-Петербург, Россия*). Склеп Деметры в Керчи: неизвестные страницы (по материалам научных архивов ИИМК РАН и Государственного Эрмитажа) 319
- И. Л. Тихонов** (*Санкт-Петербург, Россия*). В поисках следов готов: археологические исследования Ф. А. Брауна 335
- Список сокращений.** 349
- Авторам *Stratum plus*** 351

C O N T E N T S

A D G L O R I A M

O. V. Sharov (<i>Saint Petersburg, Russian Federation</i>). Ten Years After	17
L. M. Vsevirov, O. V. Sharov (<i>Saint Petersburg, Russian Federation</i>). List of Scientific Works by B. A. Raev.	21

W O R L D S . C U L T U R E S . C H R O N O L O G Y

Yu. V. Shirin (<i>Tomsk, Russian Federation</i>). Imports at the Turn of Eras in Complexes of Western Siberia and its Value for Chronology	35
A. N. Podushkin (<i>Shymkent, Kazakhstan</i>). Towards Analysis and Semantic Interpretation of a Kangju Anthropomorphous Image from Southern Kazakhstan	55
S. A. Yatsenko (<i>Moscow, Russian Federation</i>). On Planigraphic Studies of the Late Sarmatian Time Barrow Necropolises	69

R O M E A N D B A R B A R I A N S

A. E. Negin (<i>Nizhny Novgorod, Russian Federation</i>), M. Kamisheva (<i>Stara Zagora, Bulgaria</i>). Armour of a Cataphractarius from the “Roshava Dragana” Barrow	91
M. M. Choref (<i>Nizhnevartovsk, Russian Federation</i>). On Copper and Bronze Coins Issued by Archon Asander	119
D. A. Kostromichyov (<i>Sevastopol, Crimea</i>). A Soldier’s Tamga: Sarmatian Style in Roman Military Equipment	125
A. A. Philipenko, M. I. Tiurin, S. V. Ushakov (<i>Sevastopol, Crimea</i>). On the Necropolis VIR (Belbek III) in South-Western Crimea: the new data . . .	139
K. V. Myzgin (<i>Warsaw, Poland</i>). Gothic Wars, Roman Coins and Chernyakhov Culture	153
A. V. Mastykova (<i>Moscow, Russian Federation</i>). On the Origin of Amber 8-Shaped Pendants of the Roman Time in the Pontus-Caucasian Region.	173
M. M. Kazanski (<i>Paris, France</i>). Waterways from the Baltic to the Black Sea in the Late Roman Period, and in the Great Migration Period.	191
O. S. Yashnaya (<i>Simferopol, Crimea</i>). “Carottes” Amphorae from Mangup-Kale (South-Western Crimea)	241
E. P. Sekerskaya (<i>Odessa, Ukraine</i>). The Bactrian Camel from the Roman Castle in the Lower Danube Region	261

NATURAL SCIENCE METHODS AND ECO-SOCIAL RECONSTRUCTIONS

- T. N. Smekalova** (*Saint Petersburg, Russian Federation*), **A. A. Voloshinov** (*Bakhchysarai, Crimea*), **A. S. Garipov** (*Yevpatoria, Crimea*). **Remote Sensing and Geophysical Methods in Studying of Settlement System, Spatial Distribution and Household Types of the Late Scythian Sites in South-Western Crimea** 269
- O. S. Rumyantseva** (*Moscow, Russian Federation*), **I. B. Shcherbakov** (*Kharkiv, Ukraine*). **Raw Glass from Komarov Settlement on the Middle Dniester: chemical composition and new data on the features and chronology of a Late Roman glass workshop** 299

FROM THE HISTORY OF SCIENCE

- O. V. Sharov** (*Saint Petersburg, Russian Federation*). **Crypt of Demeter in Kerch: unknown pages (based on the scientific archives of the Institute of History of Material Culture of the Russian Academy of Sciences and the State Hermitage Museum)** 319
- I. L. Tikhonov** (*Saint Petersburg, Russian Federation*). **In Search of the Goths' Traces: Archaeological Research by F. A. Braun** 335
- List of Abbreviations** 349
- Submissions** 351

О. В. Шаров

Склеп Деметры в Керчи: неизвестные страницы (по материалам научных архивов ИИМК РАН и Государственного Эрмитажа)

Keywords: Crypt of Demeter, the Bosphorus, 1st—2nd cent. AD, burial, coffin, chronology, Kerch Museum, Hermitage, Imperial Archaeological Commission.

Cuvinte cheie: Cavoul Demetrei, Bospor, sec. I—II e.n., mormânt, sarcofag, cronologie, Muzeul din Kerch, Ermitaj, Comisia Arheologică Imperială.

Ключевые слова: Склеп Деметры, Боспор, I—II вв. н.э., погребение, саркофаг, хронология, Керченский музей, Эрмитаж, Императорская Археологическая Комиссия.

O. V. Sharov

Crypt of Demeter in Kerch: unknown pages (based on the scientific archives of the Institute of History of Material Culture of the Russian Academy of Sciences and the State Hermitage Museum)

Crypt of Demeter in Kerch is one of the most famous painted crypts of Bosphorus of the first centuries AD. There is an extensive literature on the subject, which considers painting of the crypt, its chronology, as well as analyses grave goods buried together with the Bosporan citizens. Despite the brilliant works of M.I. Rostovtseff and V.F. Gaidukevich, a number of issues still remains unclear: composition of grave goods bought from Ivan Zaitsev, the possibility of a secondary burial in the crypt, the exact plan of the crypt, etc. Some previously unknown data obtained in the scientific archives of the Institute of History of Material Culture of the Russian Academy of Sciences and the State Hermitage enabled us to find out the list of finds purchased by the State Hermitage in 1895, clarify the chronology of this complex and identify a number of objects related to the secondary burial in the crypt.

O. V. Sharov

Cavoul Demetrei în Kerch: pagini necunoscute (conform materialelor arhivelor științifice ale Institutului de istorie a culturii materiale a Academiei de Științe a Rusiei și a Ermitajului de Stat)

Cavoul Demetrei în Kerch — este unul din cele mai cunoscute cavouri pictate ale Bosporului din primele secole ale e.n. Există o amplă literatură dedicată acestei probleme, în care este analizată pictura cavoului, cronologia lui, de asemenea fiind analizat inventarul bosporitanilor înmormântați în el. În pofida ilustrelor lucrări ale lui M.I. Rostovtseff și V.F. Gaidukevich, până în prezent au rămas neclare un șir de întrebări: componența inventarului funerar achiziționat de la Ivan Zaitsev, posibilitatea unei înmormântări secundare în cavou, planul exact al cavoului etc. Reieșind din datele, necunoscute anterior, obținute în arhivele științifice ale Institutului de istorie a culturii materiale a Academiei de Științe a Rusiei și a Ermitajului de Stat, am reușit să clarificăm componența obiectelor achiziționate de Ermitaj în anul 1895, să precizăm în baza lor cronologia complexului și să scoatem în evidență un șir de obiecte, ce se atribuie înmormântării secundare în cavou.

О. В. Шаров

Склеп Деметры в Керчи: неизвестные страницы (по материалам научных архивов ИИМК РАН и Государственного Эрмитажа)

Склеп Деметры в Керчи — один из наиболее известных расписных склепов Боспора первых веков н.э. Существует обширная литература по данному вопросу, где рассмотрена роспись склепа, его хронология, а также проанализирован

This article was prepared under the project of the Russian Humanitarian Science Foundation no. 15-31-10162 "Unknown pages of history of the Crimea, from the Neanderthals to the Genoese (unpublished materials of scientific archives of the Institute of History of Material Culture of the Russian Academy of Sciences, the State Hermitage, the Crimean research institutions, historical and cultural conservation areas)" ■ Articolul este pregătit în baza proiectului Fondului umanitar științific al Rusiei nr. 15-31-10162 „Pagini necunoscute ale arheologiei Crimeii: de la neandertali până la genovezi (în baza materialelor nepublicate ale Arhivelor științifice a Institutului de istorie a culturii materiale a Academiei de Științe a Rusiei, Ermitajului de Stat, instituțiilor științifice și a rezervațiilor istorico-culturale din Crimeea)” ■ Статья подготовлена по проекту Российского гуманитарного научного фонда № 15-31-10162 «Неизвестные страницы археологии Крыма: от неандертальцев до генуэзцев (по неопубликованным материалам Научных архивов Института истории материальной культуры РАН, Государственного Эрмитажа, Крымских научных учреждений и историко-культурных заповедников)».

© Stratum plus. Археология и культурная антропология.

© О. В. Шаров, 2016.

инвентарь погребенных в нем боспорян. Несмотря на блестящие труды М. И. Ростовцева и В. Ф. Гайдукевича, остались до сих пор неясными ряд вопросов: состав купленного у Ивана Зайцева погребального инвентаря, возможность вторичного захоронения в склепе, точный план склепа и т. д. Исходя из неизвестных ранее данных, полученных в Научных архивах ИИМК РАН и Государственного Эрмитажа, удалось выяснить состав купленных в 1896 году Эрмитажем находок, уточнить по ним хронологию комплекса и выявить ряд предметов, относящихся к вторичному захоронению в склепе.

Склеп Деметры является уникальным памятником античной погребальной архитектуры и фресковой живописи европейского Боспора¹. Значение этого археологического комплекса огромно, ибо это единственный расписной склеп, сохранивший в настоящее время в такой полноте свою живопись, хотя сегодня многие мифологические сцены можно восстановить лишь по фотографиям Е. Ф. Кеппеля и рисункам М. В. Фармаковского 1908 года, опубликованным М. И. Ростовцевым в 1913 году² и неоднократно переизданным³.

История открытия

Склеп Деметры долгое время назывался совершенно иначе: он стал известен первоначально из сообщения В. В. Шкорпила от 3 марта 1896 года как «катакомба, открытая в начале прошлого года на Глинище, в Керчи»⁴, а в газете «Московские новости» от 10 апреля 1896 года назван «Катакомба с фресками» (Зинько 2009: 26, рис. 9). В телеграммах и рапортах К. Е. Думберга, направленных

в Императорскую Археологическую комиссию, директор музея применял иные эпитеты: «склеп с замечательными фресками», «катакомба Зайцевой» (Зинько 2009: 17—19) или «склеп во дворе Зайцевой» (РО НА ИИМК РАН. Ф. 1. Д. 58. Л. 147об.). М. И. Ростовцев в работе о керченской декоративной живописи писал: «в 1895 году во дворе мещанки Зайцевой найден был склеп», и называл его далее в тексте как «склеп Зайцевой» или «склеп в усадьбе Зайцевой»⁵, а при публикации данного памятника в 1913—1914 гг. назвал его «Склеп, открытый в 1895 году во дворе мещ. Зайцевой на Глинище»⁶. Свое современное название «склеп Деметры» памятник первоначально получил в служебных документах Керченского музея при В. В. Шкорпиле и К. Е. Гриневиче между 1914 и 1919 гг. (см.: Федосеев 2011: 496). Дадим краткое описание склепа с учетом новых архивных данных.

Склеп Деметры расположен в 200 метрах к северо-востоку от Мелек-Чесменского кургана и был открыт «счастливчиками» в феврале 1895 года (Шкорпил 1896: 56—57; Ростовцев 1914: 199). Склеп находился во дворе Анны Зайцевой на 4-й Продольной улице, дом №10⁷. Он был сооружен в склоне неглубокого оврага, по которому ранее протекал один из притоков реки Мелек-Чесмен. Состоял из погребальной камеры, впущенной в южный, невысокий склон оврага; узкого дромоса и наклонного пологого входа⁸. Камера склепа прямоугольной формы 2,20×2,75 м⁹, ориен-

¹ Статья не претендует на полное издание всех материалов, связанных с историей открытия и исследования склепа, и уж тем более на анализ всех типов погребального инвентаря. До сих пор многие типы вещей, происходящие из этого склепа, не изданы, остается открытым вопрос о количестве погребенных, о хронологии комплексов и составе погребального инвентаря, и поэтому полная обработка всех материалов склепа Деметры является делом будущих исследований. В данной работе введены в научный оборот, главным образом, новые материалы, полученные при работе в научных архивах ИИМК РАН и Государственного Эрмитажа. Автор выражает особую признательность сотрудникам научного архива ИИМК РАН за постоянную помощь при работе над данной темой.

² Ростовцев 1913: Таб. XVI—XIX. Существовали и более ранние фотографии, чертежи и рисунки склепа, снятые еще в марте 1896 года по настоянию К. Е. Думберга. Об этом см. ниже.

³ Подробно история открытия и изучения склепа, архитектура склепа, фресковая живопись рассмотрены в коллективной монографии «Склеп Деметры» (Зинько и др. 2009), там же дана вся обширная литература. В рецензии Н. Ф. Федосеева на эту монографию приводятся некоторые новые данные о склепе, не учтенные в монографическом исследовании фонда «Деметра» (Федосеев 2011).

⁴ Шкорпил 1896: 56—57.

⁵ Ростовцев 1906: 218, 223, 228.

⁶ Ростовцев 1914: 199.

⁷ Ныне г. Керчь, ул. Братьев Перепелицы, дом №21.

⁸ Ростовцев 1914: 200, рис. 35.

⁹ Другими авторами приводятся иные размеры погребальной камеры: К. Е. Думберг в рапорте писал, что его высота 3 1/8 аршина, длина 3 аршина 14 вершков, ширина 3 1/8 аршина (РО НА ИИМК РАН. Ф. 1. Д. 58. 1896. Л. 152об.); высота 2,19 м, длина 2,72 м, ширина 2,19 м; М. И. Ростовцев указал длину южной стены — 2,19 м, северной — 2,2 м и высоту камеры в трех местах: у входа — 2,28 м, в центре — 2,33 м, у южной стены — 2,24 м (Ростовцев 1914: 201); В. Ф. Гайдукевич дал усредненные размеры камеры: 2,20×2,75 м (Гайдукевич 1949: 434); А. В. Буйских приводит размеры, указанные М. И. Ростовцевым, добавляя лишь размеры восточной и западной стен — 2,72 м (Буйских 2009:

тированная длинной стороной север-юг, была перекрыта полуцилиндрическим сводом, склеп располагался в трех метрах от уровня земли (рис. 1) (Зинько 1994: 4)¹⁰. Стены были сложены из крупных квадров на отмученной глине. Стены склепа от пола постепенно сужаются кверху, пол в камере глиняный (Зинько 1994: 4—7). М.И. Ростовцев считал, что «склеп выстроен не как прямоугольная, почти квадратная комната, а как сводчатый, вырезанный в скале или глине, погреб, наклонные стены которого, постепенно приближаясь, образуют полуцилиндрический свод. На структуру склепа в этом отношении, несомненно, повлияли врезанные в грунт подземные камеры...» (Ростовцев 1914: 201)¹¹. Во всех стенах

40). Несколько особняком существуют «более точные», по мнению Н.Ф. Федосеева, данные А. Барбье, хотя ориентация склепа на его чертежах и рисунках приведена неверно (Федосеев 2011: рис. 3—6): длина восточной стены — 2,735 м, западной — 2,72 м, южной — 2,15 м, северной — 2,135 м. Высота склепа была им измерена в месте входа, т.е. в районе дромоса, она составляет 2,91 м. На чертежах разреза, приведенного у М.И. Ростовцева, свода в месте входа, превышающего на 0,5—0,6 м высоту погребальной камеры, нет, и дромос заканчивается выдвинутой на север плитой (Ростовцев 1914: 200, рис. 37); А.В. Буйских приводит высоту дромоса по восточной и западной стенам: 2,45—2,5 м, не указывая в тексте максимальную высоту склепа в районе входа, но на чертеже Г.И. Соколова, который она использует, показан высокий свод над второй плитой, и от пола дромоса до верха свода, согласно масштабу, также примерно 2,9 м (Буйских 2009: 43, рис. 4: 4). Появление высокого свода в дромосе, связующего его стены, объяснена Г.И. Соколовым: свод возник в ходе работ по построению входа в склеп в 1897 г. Дромос был изначально открытым, без свода. Становится понятным, почему свод дромоса никем не описан, но тогда остается непонятной графическая схема К.Е. Думберга. Схема склепа, приведенная в рапорте К.Е. Думберга, показывает, что над второй закладной плитой над входом находилась еще одна плита, и высота склепа в районе входа в камеру составляла примерно 4 аршина, или 2,84 м (РО НА ИИМК РАН. Ф. 1. Д. 58. Л. 152 об.), что никак не соотносится с высотой стен дромоса — 2,45 м и 2,5 м.

¹⁰ Существуют и иные версии глубины залегания склепа; вопрос заключается в том, откуда были сделаны измерения — от верха каменных плит свода/стен или от уровня земляного пола, например: «На 1,5 сажени под землею» (ЗООИД, XIX, 1896: 56—57) — 3,2 м от свода/стен; или «впущенный в материк склеп — его земляной пол отстоит от поверхности земли на 7 аршин» (РО НА ИИМК РАН. Ф. 1. Д. 58. 1896. Л. 152 об.) — 4,97 м от пола склепа. А.В. Буйских приводит также данные Г.И. Соколова о глубине залегания внешней подошвы кладок южной и восточной стен от уровня современной дневной поверхности, которая составляет 5,4 м (Буйских 2009: 39).

¹¹ А.В. Буйских отметила, что лишь Н.П. Сорокина приняла эту идею М.И. Ростовцева о склепе Деметры («...склеп (Деметры — О.Ш.) начинает новую

сделано по одной нише, над нишей западной стены в одном из каменных блоков была вырезана каменная подставка для светильника (рис. 1: 2, 3). У продольных стен склепа (восточной и западной) были обнаружены по две массивные плиты, уложенные перпендикулярно к стене. К моменту исследования склепа М.И. Ростовцевым эти плиты оказались сдвинутыми со своих первоначальных мест, а к настоящему времени полностью утрачены. По определению М.И. Ростовцева, это были «примитивные лежанки», предназначавшиеся для установки на них каменных саркофагов (Ростовцев 1914: 201).

Вход в погребальную камеру был первоначально закрыт большой каменной плитой, расколотой позднее на две части. Закладная плита входа была сделана заподлицо с большой монолитной плитой-перемычкой, лежавшей над дверью, размерами 1,38 × 0,39 × 0,56 м. Над ней была вторая плита меньших размеров: 1,025 × 0,55 м, которая была выдвинута на север, в сторону дромоса¹². М.И. Ростовцев предполагал, что на ней должен был быть рельеф или надпись о погребенном, и эта плита была также «предназначена для придания закладной плите упора сверху» (Ростовцев 1914: 200). Такие же предположения возникли у А. Барбье (Федосеев 2011: рис. 6) (рис. 2). Размеры входа у разных авторов также варьируют: высота входа в камеру 1,4 м у А. Барбье (Федосеев 2011: рис. 6), 2 аршина или 1,42 м у К.Е. Думберга (РО НА ИИМК РАН. Ф. 1. Д. 58. Л. 152 об.); 1,45 м у М.И. Ростовцева и А.В. Буйских (Ростовцев 1914: 200; Буйских 2009: 42)¹³; ширина — 0,91 м у М.И. Ростовцева и А.В. Буйских (Ростовцев 1914: 200; Буйских 2009: 42); 0,92 м внизу, 0,905 м вверху у А. Барбье (Федосеев 2011: рис. 6). Глубина входа и, соответственно, мощность северной стены даны у К.Е. Думберга: 3/4 аршина = 0,56 м (РО НА ИИМК РАН. Ф. 1. Д. 58.

конструктивную линию развития подземных погребальных склепов с наклонными внутрь камер стенами, получившими окончательное оформление в склепах позднеантичного времени (Буйских 2009: 46).

¹² Совершенно иные, чем у М.И. Ростовцева, размеры плит над входом в склеп даны у А. Барбье (см.: Федосеев 2011: рис. 6). Г.И. Соколов полагал, что М.И. Ростовцев ошибся и вторая плита имеет размеры 1,22 × 0,55 м (Соколов 1962: 275).

¹³ Если следовать промерам Г.И. Соколова фасадных плит входа в склеп (0,82 м и 0,68 м по восточной стороне; 0,47 м, 0,65 м, 0,38 м по западной стороне), то высота проема должна быть 1,5 м, а не 1,45 м (Буйских 2009: 42, рис. 4: 4).

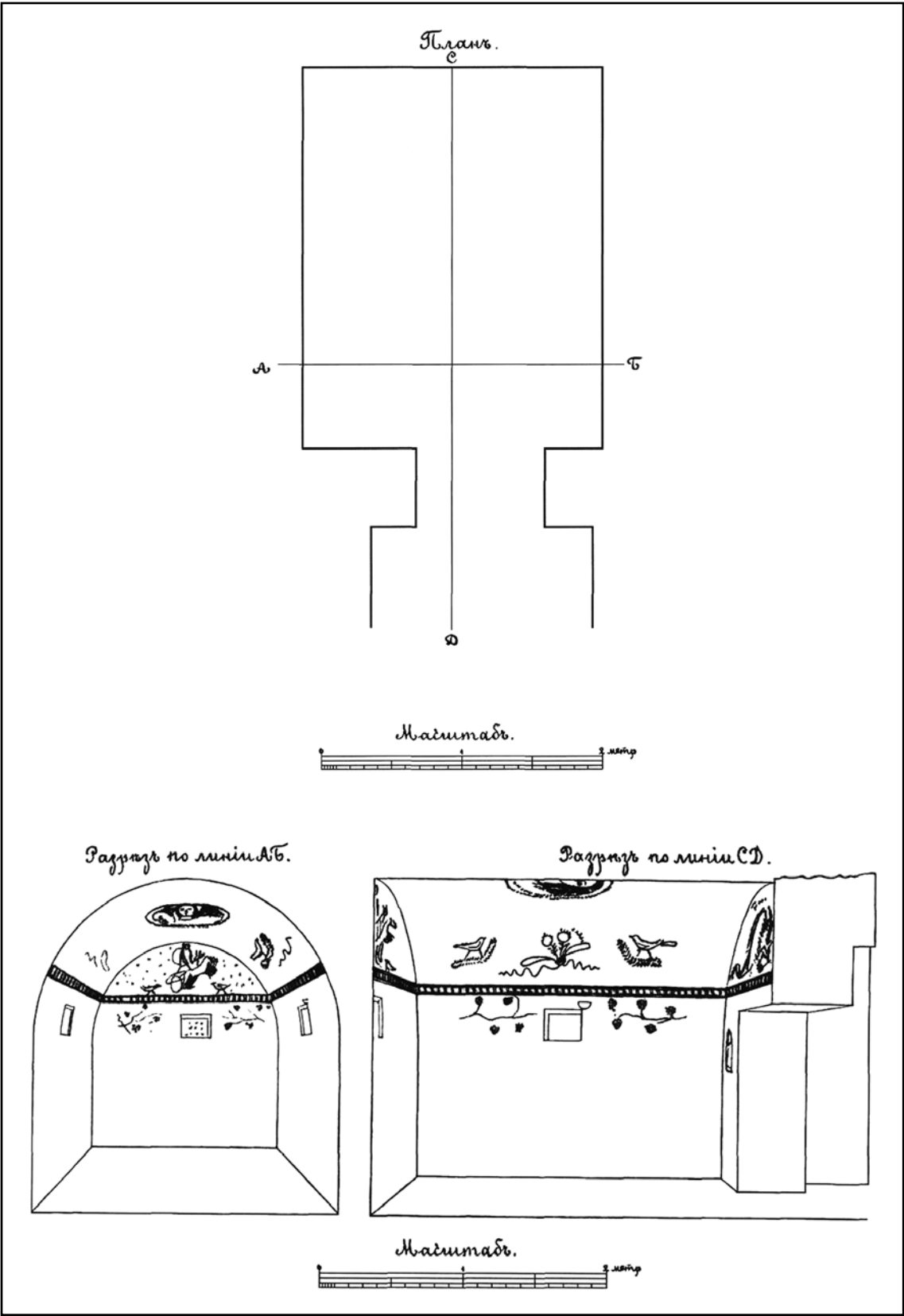


Рис. 1. План склепа Деметры по М.И. Ростовцеву (по Ростовцев 1914: рис. 35—37).

Fig. 1. Plan of the crypt of Demeter according to M.I. Rostovtsev (after Ростовцев 1914: рис. 35—37).

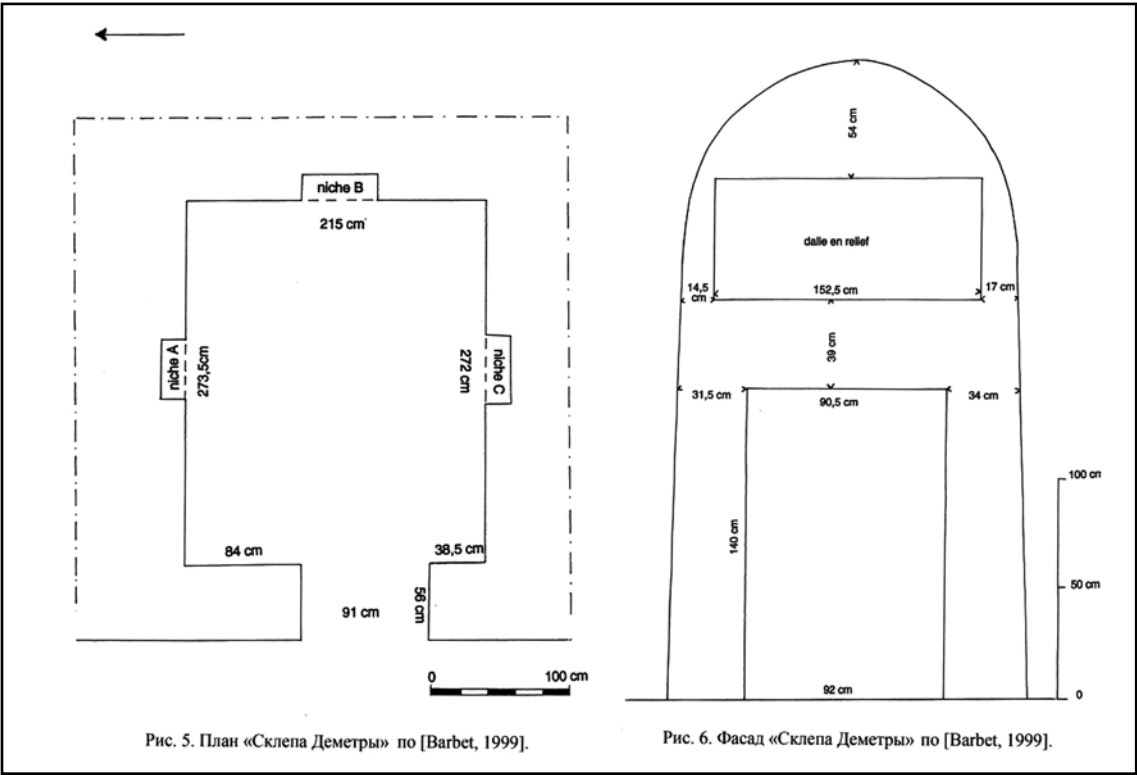


Рис. 2. План склепа Деметры по А. Барбье (по Федосеев, 2011: рис. 5—6)

Fig. 2. Plan of the crypt of Demeter according to A. Barbier (after Федосеев 2011: рис. 5—6).

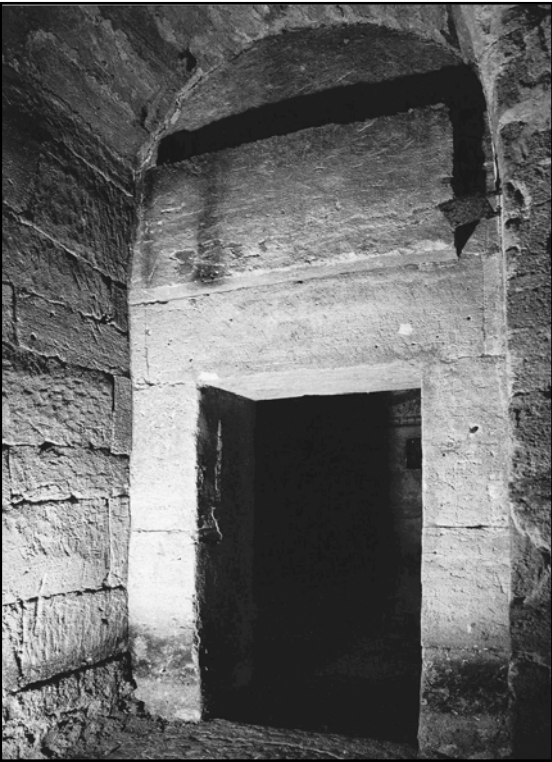


Рис. 3. Фото дромоса и входа в склеп Деметры (по Буйских 2009: рис. 6).

Fig. 3. Photo of dromos and the entrance to the crypt of Demeter (after Буйских 2009: рис. 6).

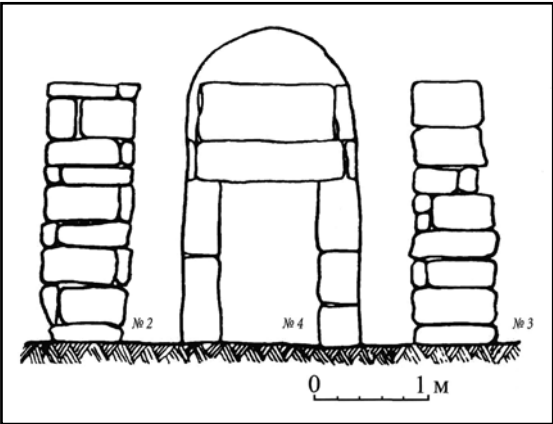


Рис. 4. Фасы восточной (№2) и западной (№3) стен дромоса и северной стены склепа (№4) по Г.И. Соколову (по Буйских 2009: рис. 4).

Fig. 4. Faces of eastern (no.2) and western (no. 3) walls of the dromos and northern wall of the crypt (no. 4) according to G.I. Sokolov (after Буйских 2009: рис. 4).

Л. 152 об.) и у А. Барбье — 0,56 м (Федосеев 2011: рис. 5). Вход был сдвинут от центра вправо: по данным А. Барбье, от входа налево до восточной стены — 0,84 м, направо до западной — 0,38 м (Федосеев 2011: рис. 5). А.В. Буйских полагает, что, «скорее всего, такое нехарактерное (асимметричное)



Рис. 5. Склеп Деметры. Вид с юга. Фото с акварели П. Ридигера 1896 года (ФО НА ИИМК РАН. №Q 1230.17).

Fig. 5. Crypt of Demeter. View from the south. Photo of a watercolor by P. Ridiger of 1896 (Photo Unit of the Scientific Archive of the Institute for the History of Material Culture of the Russian Academy of Sciences. No. Q 1230.17).

расположение входа можно объяснить его относительно небольшими размерами и необходимостью установки в склепе массивного саркофага. Поэтому не исключено, что изначально склеп предназначался *только для одного погребения*» (Буйских 2009: 43).

К склепу вел достаточно узкий дромос, сужающийся в верхней части (рис. 3). «Его размеры по восточной стене: длина 0,8 м, высота 2,45 м; по западной: длина 0,74 м (в нижней части) — 0,62 м (в верхней), высота 2,5 м. В вертикальном поперечном сечении стены дромоса имеют наклон вовнутрь. Ширина дромоса по нижнему уровню — 1,6 м, по верхнему — 1,4 м. Это значит, что наклон стен дромоса повторял наклон продольных стен погребальной камеры, что свидетельствует о композиционном единстве архитектурного ансамбля этого погребального сооружения» (Буйских 2009: 41—42, рис. 4: 4) (рис. 6). Дромос был не оштукатурен, в отличие от стен погребальной камеры и входа в нее. На фото входа в склеп и дромоса (рис. 3) видно, что над выдвинутой на север плитой

возвышается высокий свод, описания которого по понятным причинам нет ни у М. И. Ростовцева, ни у Е. А. Зинько, ни у А. В. Буйских, но он, тем не менее, отражен на чертеже Г. И. Соколова (Буйских 2009: рис 4: 4) (рис. 4) и на чертеже А. Барбье (Федосеев 2011: рис. 6) (рис. 2).

В дромосе вел вход — «пологая рампа в три уступа: каждый марш имел ширину 1 1/2, высоту 1 арш.» (Ростовцев 1914: 200), т.е. каждая ступень — ширину 1,07 м и высоту 0,71 м. В научном архиве ИИМК РАН хранятся фотографии акварелей П. Ридигера склепа Деметры, которые были сделаны еще до постройки летом 1897 года каменного входа, на которых хорошо видно 2 высоких широких ступени (ФО НА ИИМК РАН. №Q 1230.17; Q 305.10) (рис. 5).

Все стены склепа были украшены фресковой живописью по сырой штукатурке, фотокопии которых были сделаны в количестве 4 штук в марте 1896 года, о чем сообщил К. Е. Думберг в рапорте №40 от 1 апреля 1896 года (РО НА ИИМК РАН. Ф. 1. Д. 38.

№4. 2016

Л. 6)¹⁴. Акварельные копии были также изготовлены в количестве 12 штук (10 в натуральную величину) в то же самое время штабс-капитаном П. Ридигером¹⁵, о чем К.Е. Думберг также сообщил в Императорскую Археологическую комиссию в рапорте №42 от 3 апреля 1896 г. (Зинько 2009: 19, 21, рис. 5). По великолепным изображениям на своде погребальной камеры Деметры, на южной стене Плутона и Керы, склеп позднее стал известен в научной литературе как «склеп Деметры»¹⁶.

Погребальный инвентарь

Склеп Деметры в момент его открытия «счастливчиками», как очень немногие из склепов Боспора, был не ограблен, и все вещи больше года держал у себя сын хозяйки Иван Зайцев. Первым осмотреть склеп с фресками Иван Зайцев 3 марта 1896 года пригласил директора Мелек-Чесменского музея В.В. Шкорпила. В сообщении от 3 марта 1896 года, написанном сразу после посещения склепа и заслушанном 15 марта на заседании №294 Одесского общества истории и древностей, В.В. Шкорпил дал первое предварительное описание склепа, его фресок, их семантики, и со слов И.М. Зайцева, составил пер-

вую опись находок¹⁷: два золотых кольца, два стеклянных сосуда зеленого и синего цвета, бронзовый канделябр на трех львиных ножках (Шкорпил 1896: 58). Далее В.В. Шкорпил пишет: «Но куда все эти вещи девались, кому они были проданы, нельзя было никоим образом узнать (Шкорпил 1896: 58). Уже через месяц К.Е. Думберг в рапорте №42 от 3 апреля 1896 года в Императорскую Археологическую комиссию доложил, что «как в последнее время выяснилось, оказался склеп при открытии нетронутым, и в нем найдены следующие вещи: деревянный гроб, пара золотых перстней с резными камнями, большой бронзовый канделябр на трех ножках, сосуд синего стекла, разбитый стеклянный сосуд. Судя по всем признакам, предметы находятся в руках сына владелицы склепа Ивана Зайцева, который их никому не показывал, опасаясь конфискации»¹⁸ (Зинько 2009: рис. 8). Уже через 2 недели К.Е. Думберг узнает о судьбе вещей и в рапорте №86 от 18 апреля пишет, что вещи уже проданы господину Кизерицкому, но какие именно и сколько их, не указывает (Зинько 2009: 25, рис. 4). Эти вещи были проданы в Императорский Эрмитаж, где Гангольф Егорович Кизерицкий являлся с 1886 года по 1903 год старшим или главным хранителем отделения Древностей (1-го Отделения)¹⁹ (Тихонов 2012: 427, 435). Какие же вещи и когда поступили в Эрмитаж? Те ли это вещи, которые упомянули В.В. Шкорпил и К.Е. Думберг, или другие, которые позднее были изданы М.И. Ростовцевым, как принадлежащие к данному комплексу? К этому вопросу мы еще вернемся ниже, а прежде рассмотрим данные, приведенные М.И. Ростовцевым.

Автор уникального издания «Античной декоративной живописи на юге России» приводит наиболее внушительный список нахо-

¹⁴ Эти фото сохранились в Научном архиве ИИМК РАН, как приложение к рапорту №40 (ФО НА ИИМК РАН. Q 305. 32—35).

¹⁵ До сих пор остается неизвестной судьба копий, снятых П. Ридигером. Как стало известно, все акварельные копии, направленные первоначально в Императорскую Археологическую комиссию, были взяты назад, в Керчь, в мае 1897 года К.Е. Думбергом для подготовки к публикации всех материалов склепа Деметры, о чем имеется приписка сбоку на рапорте №42 от 3 апреля 1896 г. (Зинько 2009: рис. 5). Не исключено, что акварельные копии пропали во время войны. В научном архиве ИИМК РАН хранятся лишь некоторые фотографии этих акварельных копий (ФО НА ИИМК РАН, №Q 305.10). Это таблица IV, на которой изображена перспектива северной (рис. 5) и южной половины склепа. Эта фотокопия соответствует акварели №2 в списке К.Е. Думберга, где перепутана вся ориентация и данный рисунок назван как «Перспективный вид западной и восточной половины склепа (Зинько 2009: рис. 5).

¹⁶ В служебных документах Керченского музея название «Склеп Деметры» известно уже в 1919 году, при директоре К.Э. Гриневиче (Федосеев 2011: 496), хотя, скорее всего, это название появилось еще при В.В. Шкорпиле, но пока этот факт не подтвержден документами. В научной литературе современное название появилось при Ю.Ю. Марти, который в изданиях Керченского музея, выпущенных в 1926 году: «Путеводителе по Керченскому музею» и «Сто лет Керченскому музею» официально закрепил за этим уникальным памятником название «Склеп Деметры».

¹⁷ «по словам хозяина, которым, впрочем, нельзя много верить...» (Шкорпил 1896: 58).

¹⁸ К.Е. Думберг в «Отчете об археологических разысканиях, произведенных Заведующим Керченским музеем в 1896 году» сделал по поводу фиксации вещей странное примечание: «Более точные данные о положении вещей в склепе, к сожалению, нельзя было получить, благодаря крайне непонятному поведению владелицы двора» (РО НА ИИМК РАН. Ф. 1. Д. 58. Л. 155, прим 4). При этом, ни в одном из его рапортов никогда не было указано положения каких-либо вещей в погребениях склепа. Все данные о положении находок были почерпнуты позднее М.И. Ростовцевым от одного из находчиков — через 10 лет после открытия склепа (Ростовцев 1914: 206).

¹⁹ Спешу исправить свою крайне досадную ошибку, которую я допустил, написав в статье (Шаров 2011а: 440), что вещи были проданы «керченскому коллекционеру Кизерицкому». Mea culpa.



Рис. 6. Бронзовая пatera из склепа Деметры. (ФО НА ИИМК РАН. № Q 828.5).

Fig. 6. Bronze patera from the Crypt of Demeter (Photo Unit of the Scientific Archive of the Institute for the History of Material Culture of the Russian Academy of Sciences. No. Q 828.5).



Рис. 7. Каменное навершие меча и костяная пиксида из склепа Деметры (ФО НА ИИМК РАН, № Q 614.23).

Fig. 7. Stone pommel of the sword and bone pyxis from the Crypt of Demeter (Photo Unit of the Scientific Archive of the Institute for the History of Material Culture of the Russian Academy of Sciences. No. Q 614.23).

док из этого склепа по данным, полученным им из отделения Древностей Императорского Эрмитажа (Ростовцев 1914: 206)²⁰.

К вещам из склепа М.И. Ростовцев отнес следующие предметы:

1. Бронзовый канделябр (Ростовцев 1914: 207—208, рис. 39; 1913: Таб. LXI: 12);
2. Бронзовые ножки в виде ступни (Ростовцев 1914: 208; 1913: Таб. LXI: 12);
3. Фрагменты бронзовой патеры с ручкой (Ростовцев 1914: 209; 1913: Таб. LXI: 14);
4. Фрагменты бронзовой обивки деревянного ящика и ключа от замка (Ростовцев 1914: 209; 1913: Таб. LXI: 15);
5. Серебряная раковина (Ростовцев 1914: 209; 1913: Таб. LXI: 4);
6. Бронзовая пряжка с серебряным язычком (Ростовцев 1914: 209; 1913: Таб. LXI: 13);²¹
7. Большое количество листьев золотого лаврового венка;
8. Три золотые круглые бляшки, украшенные стилизованными разводами и пунктиром по краю (Ростовцев 1914: 209; 1913: Таб. LXI: 9—11);
9. Пятнадцать золотых дутых бус;

²⁰ М.И. Ростовцев пишет: «Так как вещи, найденные в склепе, не были изданы, а, между тем, имеют решающее значение для датировки склепа, то я **вынужден** (выделено мной — О.Ш.) дать здесь точное описание и сделать попытку определить их время» (Ростовцев 1914: 207).

²¹ Такой пряжки не существует в природе, есть отдельно два предмета: серебряная пряжка в виде сфинкса и железный распределитель ремней конской упряжи, указанный М.И. Ростовцевым как «бронзовая пряжка с серебряным язычком» (Шаров 2011: 120—121).

10. Две золотых круглых бляшки с изображением герм, одна с монограммой (Ростовцев 1914: 209; 1913: Таб. LXI: 7, 8);

11. Ойнохоя из синего стекла с белыми пятнами (Ростовцев 1914: 210—211; 1913: Таб. LXI: 1);

12. Ойнохоя из бледно-зеленого стекла (Ростовцев 1914: 210—211; 1913: Таб. LXI: 2);

13. Золотое кольцо с рубином с изображением Тихи (Ростовцев 1914: 211; 1913: Таб. LXI: 5);

14. Золотое кольцо с зеленым камнем с изображением Ареса (Ростовцев 1914: 211; 1913: Таб. LXI: 6);

15. Каменное навершие меча;

16. Маленькая цилиндрическая костяная пиксида;

17. Фрагменты деревянного саркофага (Ростовцев 1914: 211—215, рис. 39—42).

Как мы видим, ряд вещей только описан, но нет их фотографий. К ним относятся: листья золотого венка, золотые дутые бусы, каменное навершие меча, костяная пиксида, бронзовые детали шкатулки. Фото этих предметов, кроме фото золотых бус, сохранились в научном архиве ИИМК РАН, есть фотография патеры с ручкой (рис. 6), каменного навершия меча и костяной пиксиды (рис. 7), трилистников золотого венка, деталей шкатулки и замка с ключом (рис. 8) (ФО НА ИИМК РАН. № Q 614.21; Q 614.23; Q 638.2; Q 828.5).

М.И. Ростовцев писал о своих сомнениях по поводу находок некоторых типов вещей из склепа Деметры: «Не исключено, однако, и то, что продавцы присоединили к вещам, найденным в склепе, другие, чтобы сбыть все

№4. 2016

вместе по более дорогой цене» (Ростовцев 1914: 206, прим. 2).

Эти сомнения М.И. Ростовцева повлияли и на мнение Е.А. Зинько, которая написала по поводу достоверности комплекса следующее: «Из сопоставления данных В.В. Шкорпила, К.Е. Думберга и М.И. Ростовцева следует, что лишь пять предметов (бронзовый канделябр, две стеклянные ойнохои, два кольца с резными камнями) можно, предположительно, отнести к погребальному инвентарю склепа Деметры. Все остальные находки, вероятнее всего, были найдены в других погребениях и приложены И. Зайцевым для увеличения суммы, полученной при их продаже в Императорский Эрмитаж. Это была обычная практика для керченских “счастливчиков” того времени» (Зинько 2009: 27).

Такая вероятность, конечно, существует, но тогда уж, к вещам, увеличивающим цену покупки, стоит отнести значительное количество золотых предметов — листочки от золотых лавровых венков, 2 малые золотые бляшки с гермами, 3 больших золотых диска с тисненым орнаментом и золотые дутые бусы, — не упомянутых в списке «достоверных находок» Е.А. Зинько, а уж никак не сильно корродированную железную пряжку, 2 простых бронзовых фалара, фрагменты бронзовых украшений от шкатулки, фрагменты костяной пиксиды, фрагменты патеры и ручку от нее. Последние предметы имели смысл продавать вместе с золотыми лишь в том случае, если они входили в данный комплекс, ибо цены они прибавить явно не могли.

Подтверждением этому факту послужили не введенные ранее в научный оборот документы, обнаруженные в архиве Эрмитажа (РО НА ГЭ. Д. 8. 1896. Л. 75—79)²². Это документы счетов, переводов, расписок за 1896 год, хранящихся в канцелярии Императорского Эрмитажа, которые проходили по параграфу №3: «Приобретение ценных предметов для пополнения Эрмитажа, покупка картин и проч. художественных произведений по всем отделениям Эрмитажа». В этих документах хранится расписка И.М. Зайцева от 8 июня 1896 года (вход. №462) о продаже вещей из склепа Г.Е. Кизерицкому: «Продано мной Отделению Древностей Императорского Эрмитажа за четыреста рублей пять золотых бляшек, два золотых кольца с разными

ми камнями, золотые листья от погребального венка, два стеклянных сосуда, бронзовый канделябр, четыре бронзовых ножки, одна бронзовая ручка от сосуда, серебряная раковина и серебряная пряжка. Все вышеупомянутые предметы найдены мной на Глинище, в Керчи, в 1896 году. Деньги четыреста рублей прошу покорнейше выслать мне переводом в Керченское Казначейство. Санкт-Петербург, 8 июня 1896 г.». Ниже стоит подпись «Иван Михайлович Зайцев», а еще ниже: «Вещи приняты и внесены в приход. Ст. хр. Кизерицкий» (РО НА ГЭ. Д. 8. 1896. Л. 77).

Таким образом, список «достоверных» вещей из комплекса сильно увеличился: это, помимо бронзового канделябра, двух золотых перстней и двух стеклянных сосудов, также: 5 золотых бляшек, описанных М.И. Ростовцевым (Ростовцев 1913: Таб. LXI: 7—8, 9—11), золотые листья от погребального венка, четыре бронзовых ножки (Ростовцев 1913: Таб. LXI, 12), серебряная раковина (Ростовцев 1913: Таб. LXI, 4) и серебряная пряжка.

Остается пока до конца неясной судьба остальных предметов, описанных М.И. Ростовцевым: фрагментов бронзовой обивки шкатулки и ключа к замку, 15 золотых дутых бус, бронзовых фаларов, каменного навершия меча и костяной пиксиды. Это вещи, которые относятся к комплексу склепа Деметры или происходят из других комплексов?

В инвентарной книге №1893 античного отдела Государственного Эрмитажа записаны все покупки, сделанные в 1892—1900 гг. «Склеп Деметры» назван в книге как «Керчь, Глинище, 4-я Продольная ул. Усадьба Зайцевой. Каменный склеп 1896 г.». В графе «Время и способ поступления» написано «через Археологическую Комиссию», год поступления не указан. Согласно этому инвентарю, в хранении Эрмитажа находятся следующие предметы:

1. Перстень золотой с резным камнем с изображением Фортуны — П 1896.22.
2. Перстень золотой с резным камнем с изображением Афины — П 1896.23.
3. Золотая индикация с изображением гермы — П 1896.24.
4. Золотая индикация с изображением гермы и монограммы «BA...» — П 1896.25.
5. Золотая бляха круглая штампованная — П 1896.26.
6. Две золотые бляшки, круглые, штампованные, выпуклые — П 1896.27.
7. Листья золотого венка — П 1896.28.
8. 14 золотых обкладок головок шпилек — П 1896.29.

²² Глубокая и, увы, запоздалая благодарность моему близкому другу и наставнику Ю.М. Лесману, который очень помог мне в 2008—2009 гг. в работе с документами в научном архиве Эрмитажа.

9. Серебряная раковина с рельефными рабами — П 1896.30.

10. Стакан стеклянный с цилиндрическим туловом — П 1896.31.

11. Стеклянный кувшин — П 1896.32.

12. Стеклянный кувшин — П. 1896.33.

13. Канделябр — П 1896.34.

14. Часть бронзовой патеры с ручкой — П 1896.35.

15. Бронзовые подставки в виде ноги — П 1896.36.

16. Серебряная пряжка со сфинксом — П 1896.37.

16. Железная прямоугольная пряжка — П 1896.38.

17. Часть бронзовой обивки от ящика — П 1896.39.

18. Бронзовая круглая пластина — П 1896.40.

19. Бронзовая круглая пластина — П 1896.41.

Исходя из этой описи, все предметы, описанные М.И. Ростовцевым, можно с очень большой долей вероятности отнести к погребальному инвентарю, действительно происходящему из склепа Деметры. Часть предметов была куплена напрямую Эрмитажем через Г.Е. Кизерицкого (14 инв. номеров (№1—7, 9, 11—16), остальные 5 предметов (№8, 10, 17—19) были приобретены Эрмитажем, судя по записи, через Императорскую Археологическую комиссию. Остается найти документ, когда и кем была совершена вторая покупка, но это уже вопрос будущих исследований.

Местонахождение погребального инвентаря в склепе

Коснемся еще одного вопроса: местонахождения погребального инвентаря в склепе. Как я уже писал выше, никаких сведений о составе и положении вещей в склепе от хозяйки Анны Зайцевой и ее сына Иван Зайцева ни В.В. Шкорпилов, ни К.Е. Думбергу получить не удалось²³. Все сведения были получены М.И. Ростовцевым от одного из находчиков, который открыл его в 1895 году. «Склеп, как сказано, найден был не разграбленным, но все же, по всей вероятности, был потревожен вторым погребением. На это, по крайней мере, указывает порядок, в котором находились вещи в склепе в момент его открытия. Порядок этот сделался мне известным со слов

лица, открывшего склеп, дававшего мне, правда, об этом сведения почти десять лет после открытия — в 1905 году. В делах Комиссии и Керченского музея никаких данных о распределении вещей в момент открытия склепа не имеется» (Ростовцев 1914: 206). Автор не исключал того, что часть вещей могла быть присоединена, чтобы продать по более дорогой цене, но, как было показано выше, такая вероятность минимальна, так как присоединение к комплексу на продажу железного корродированного распределителя ремней, помятых бронзовых фаларов или фрагментов шкатулки и костяной пиксиды не могло как-то повлиять на цену покупки. Поэтому, по моему мнению, это единый, хотя и разновременный комплекс из склепа, в котором, по крайней мере, дважды, а может быть, и трижды, совершались погребальные действия.

М.И. Ростовцев пишет, что вдоль длинных стен склепа стояли деревянные саркофаги, у каждого камня, на которых они стояли, лежали по две бронзовых ноги. Над нишей стены против входа висела уздечка с бронзовым набором²⁴. Остальные предметы найдены в беспорядке в разных местах склепа. Несмотря на это, есть и точное положение ряда вещей в склепе:

1. В северном углу, у *восточного* саркофага, стоял бронзовый канделябр высотой 138 см. Рядом с ним лежала серебряная раковина. Золотые перстни лежали под этим саркофагом, один у ног, другой у головы. В южном углу восточной стены, у этого же саркофага, стояла стеклянная ойнохоя синего цвета.

2. В северном углу, у *западного* саркофага, лежала куча разбитых стеклянных сосудов и стояла ойнохоя, но бледно-зеленого цвета с рельефными украшениями. Здесь же были найдены золотой лавровый венок, дутые золотые бусы, две золотые бляшки, с оттисками монет первого века н.э. и «остальное мелкое золото».

У входа, с наружной стороны, в западном углу, лежали два праха, сброшенные в беспорядке в кучу (Ростовцев 1914: 206; Гайдукевич 1949: 407—408).

«Все это показывает, что покой склепа был потревожен уже в античное время, но не с целью ограбления, а с целью нового погребения. Новые самозванные претенденты на склеп, вероятно, удовлетворялись тем, что наскоро выгребли два старых праха, может быть, взяли попавшие им в руки наиболее ценные вещи, при хозяйничании в склепе перебили мно-

²³ См. выше: Прим. 17, 18.

²⁴ Южная стена склепа.

го стеклянной посуды, но, в общем оставили склеп нетронутым и только заменили в саркофагах старые трупы новыми. Второе погребение было, по всей вероятности, очень бедным, к нему вряд ли относится хотя бы одна из найденных в склепе вещей» (Ростовцев 1914: 206).

Хронология погребений

Восточный саркофаг. Погребение 1. Из вещей, которые можно отнести к этому погребению, это: бронзовый канделябр, серебряная раковина, два золотых перстня и стеклянный сосуд голубого стекла.

По заключению Д. С. Герцигер, бронзовый канделябр относится ко времени Августа и датируется концом I в. до н. э. — началом I в. н. э. (Герцигер 1984: 97). На ручке стеклянной ойнохой синего стекла имеется выступ над венчиком (рис. 9: 2), а тулово отделено от горла двойным валиком, что, на мой взгляд, является подражанием декору серебряных и бронзовых кувшинов эпохи позднего эллинизма — раннеримского времени (Raev 1977: Taf. 14, 17; Strong 1966: Pl. 34). М. И. Ростовцев полагал, что обе ойнохой (рис. 9: 1, 2) принадлежат мастерской Энниона в Сидоне, и датировал стеклянные сосуды первой половиной I века н. э. (Ростовцев 1914: 210—211). С этим выводом полностью согласна Н. З. Кунина, которая оба сосуда относит к производству мастерской Энниона из Сидона в Сирии и датирует их также первой половиной I в. н. э. (Кунина 1997: 273, № 110, 111; 2007: 60—62). Золотые перстни с геммами, по стилистическим особенностям, также относятся к I веку н. э. (Неверов 1979: 114) (рис. 9: 5, 6). Таким образом можно согласиться с выводами М. И. Ростовцева, что погребение может относиться к первым десятилетиям I в. н. э., не позднее середины этого столетия (Ростовцев 1914: 216). Вероятно, высоким статусом покойного, размерами саркофага, а также наличием канделябра на трех львиных ножках объясняется большая площадь, выделенная для этого погребения в восточной части склепа. Не исключено, в таком случае, предположение А. В. Буйских (Буйских 2009: 43), что первоначально склеп был предназначен *только для этого — основного погребения.*

Западный саркофаг. Погребение 2. К инвентарю этого погребения относится второй стеклянный сосуд бледно-зеленого цвета, фрагменты золотых венков, две малые золотые бляшки с изображением герм, одна с монограммой «BA..», три больших золотых диска с тисненым орнаментом и золотые бусы, ко-

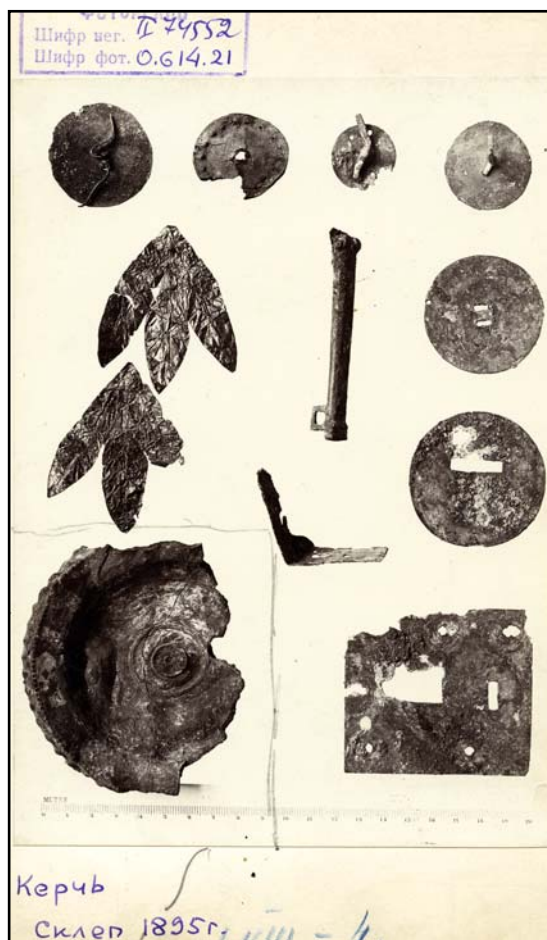


Рис. 8. Бронзовые детали замка шкатулки и трилистники от золотого венка из склепа Деметры (ФО НА ИИМК РАН. № Q 614.21).

Fig. 8. Bronze fragments of a lock of casket and trefoils of a gold wreath from the Crypt of Demeter (Photo Unit of the Scientific Archive of the Institute for the History of Material Culture of the Russian Academy of Sciences. No. Q 614.21).

торые записаны в карточках античного отдела как «золотые обкладки головок шпилек». Дату комплекса вновь можно определить по стеклянному сосуду, который также относится к мастерской Энниона и датируется первой половиной I в. н. э. (Кунина 1997: 273, № 110, 111; 2007: 60—62) (рис. 9: 1). Золотую бляшку с оттиском гермы и монограммой (рис. 9: 8) М. И. Ростовцев датировал первоначально эпохой Митридата Евпатора (Ростовцев 1914: 209), позднее считал, что оттиски с монограммой «BAE» — это чекан меди Динамии, но, главным образом, уже чекан ее сына Аспурга (Ростовцев 1925: 227, прим. 1).

Эти золотые бляшки с гермами, а также чуть более крупная золотая бляха с рубчатым тиснением по краю (рис. 9: 7—9), могли быть частями погребальных золотых венков (см.: Трейстер 2014: 55—56). Многочисленные трилистники, указанные М. И. Ростовцевым,

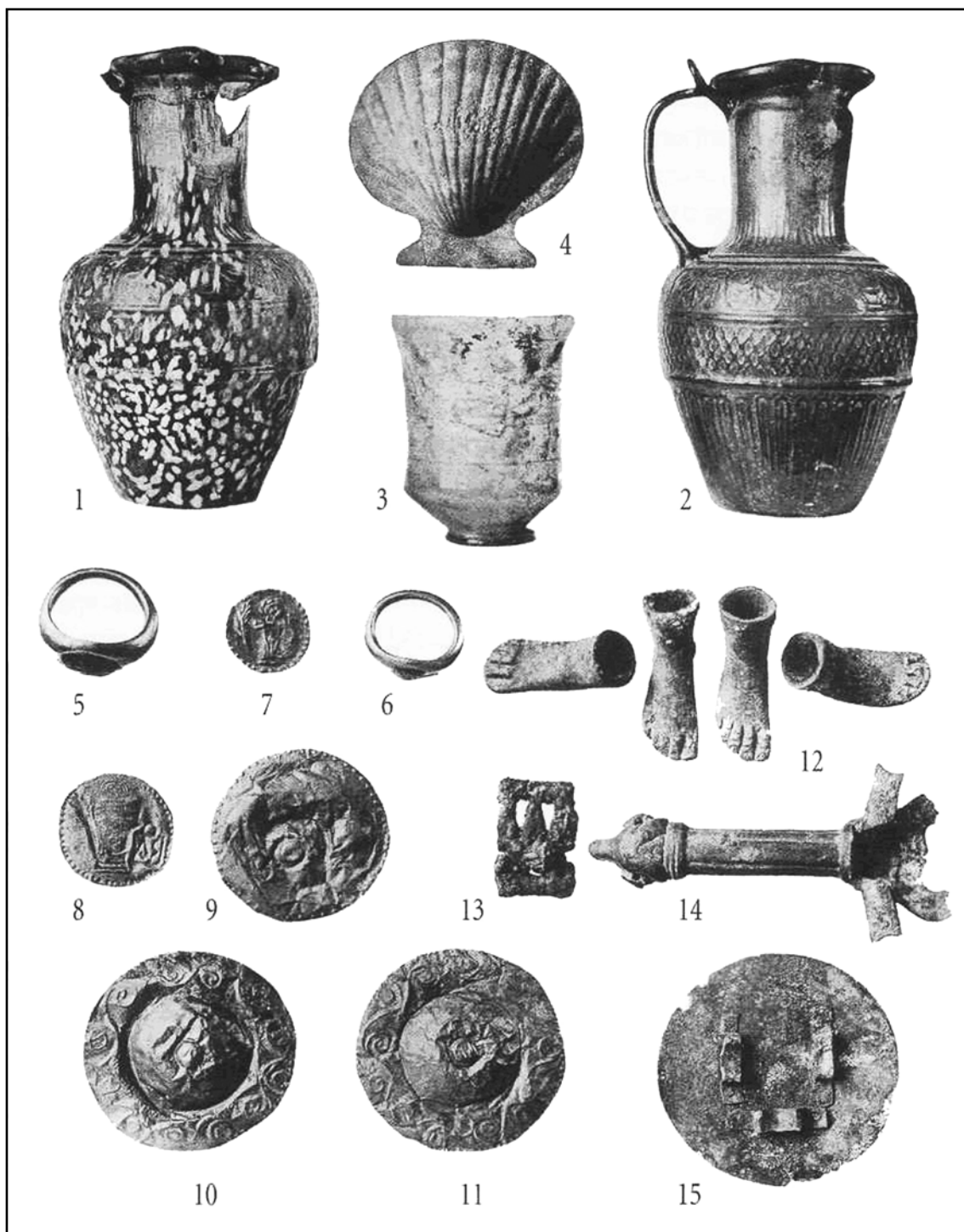


Рис. 9. Вещи, найденные в склепе, по М.И. Ростовцеву (по Ростовцев 1913: Таб. LXI).

Fig. 9. Items found in the crypt, according to M.I. Rostovtseff (after Ростовцев 1913: Таб. LXI).

а также несколько центральных элементов (золотых дисков с гермами) говорят о наличии здесь нескольких венков и могут указывать на несколько погребений, совершенных в западном саркофаге. Известная нам по фотографиям форма трилистников с плавно закругленными краями (рис. 8), принадлежа-

щая одному из венков, характерна, по мнению М.Ю. Трейстера, уже для II в.н.э. (Трейстер 2014: 58—59, рис. 3). Золотые шпильки, золотые нагрудники (Ростовцев 1913: Таб. LXI: 10—11), скорее всего, говорят нам о принадлежности золотых украшений к женскому костюму.

№4. 2016

Таким образом, погребения в деревянных саркофагах (предположительно, в восточном саркофаге — основное мужское погребение; в западном — женское) археологически синхронны и относятся оба к первой половине I в. н. э.²⁵ О вторичных погребениях можно судить лишь по трилистникам одного из золотых венков. Новые владельцы были похоронены с вещами первых владельцев склепа, как и полагал М. И. Ростовцев. Тем не менее, среди остальных вещей, найденных в склепе — висящих на стене (уздечка) и лежащих в беспорядке на полу склепа, есть вещи более позднего времени, позволяющие выделить и более поздние комплексы погребений.

Деревянные саркофаги, погребения 3, 4. Как полагал М. И. Ростовцев, в склепе было совершено и вторичное погребение, к которому относится конская узда, подвешенная на стене, от которой сохранилось четыре бронзовых фалара (Ростовцев 1913: Таб. LXI: 15). Они не были покрыты золотой фольгой в технике «geroussé», на которой вытиснен узор, имитирующей орнамент в виде филиграни и зерни, а также стеклянную или каменную вставку в центре, как я писал ранее²⁶, они различного диаметра (ср.: Ростовцев 1913: Таб. LXI: 10—11, 15). Украшение коня бронзовыми фаларами характерно как для предыдущего — среднесарматского периода, так и для позднесарматской эпохи. Одним из ярких примеров этому является знаменитая бронзовая конная статуя Марка Аврелия в Риме, конь которого отлит с таким оголовьем.

На фотографиях вещей имеется также «бронзовая прямоугольная пряжка» (рис. 9: 13), у которой, как писал М. И. Ростовцев, позднее был заменен бронзовый язычок на серебряный, выполненный в виде сфинкса с львиным туловищем (Ростовцев 1914: 209). При работе с материалом из склепа Деметры в фондах античного отдела Государственного Эрмитажа оказалось, что нет никакой бронзовой пряжки с серебряным язычком, а существуют отдельно два предмета: серебряная пряжка в виде сфинкса (П. 1896.37) с несохра-



Рис. 10. 1 — серебряная пряжка с изображением сфинкса; 2 — железный распределитель ремня конской упряжи (по Шаров 2011б: рис. 4).

Fig. 10. 1 — silver buckle with the image of a sphinx; 2 — iron distributor of a horse harness (after Шаров 2011б: рис. 4).

нившейся частью передней рамки (рис. 10: 1) и железный распределитель ремней конского оголовья (П. 1896.38). (рис. 10: 2). Аналогии железному распределителю ремней с тремя прорезями уводят нас в мир сарматских древностей Подонья II в. н. э. Прежде всего, это распределительная бляха удлиненно-овальной формы из кургана 1, погребения 2 могильника Кировский 1, изготовленная из железа и плакированная с лицевой стороны золотой фольгой с точечным орнаментом (Ильюков 2000: 103, рис 6: 8)²⁷. Из некрополя Кобяково, курганов №5 и №10 происходят также распределительные бляхи с закругленными концами и с тремя прорезями, плакированные также золотой фольгой с точечным чеканом. Эти комплексы датируются концом I — первой половиной II вв. н. э. (Гугуев 2000: 142—143). Но наиболее близок морфологически к предмету из склепа Деметры прямоугольный рас-

²⁵ Мы не можем уловить, исходя из современных разработок хронологии римской эпохи, временные различия между комплексами менее 50 лет, поэтому погребения №1 и №2 условно синхронны, а в реальной жизни между кончиной одного и кончиной другого могла быть разница от 1 дня до 49 лет. Не исключено, что погребение в западном саркофаге было совершено позднее, но тоже в пределах 50 лет, и склеп изначально строился только для одного — основного погребения в восточном саркофаге.

²⁶ См.: Шаров 2011а: 438—439.

²⁷ Хочу выразить большую признательность своим коллегам В. Ю. Малашеву и Б. А. Раеву за помощь в подборе аналогий к данному предмету.

пределитель ремней с двумя продольными и одной поперечной прорезью, плакированный золотой фольгой, из погребения 1 кургана 25 могильника Валовый, входящий в группу всаднических комплексов второй половины II — первой пол. III в. н. э. (Беспалый, Беспалая, Раев 2007: 63, рис. 73ж). Судя по повторяющимся в погребениях первой половины II вв. н. э. распределителям ремней с закругленными концами, плакированными золотой фольгой (Кировский 1—1-2, Кобяково, к. 10, Танаис, к. 1—22), прямоугольные распределители появляются не ранее середины II в. н. э. К этому времени и можно отнести данную деталь конского снаряжения из склепа Деметры, к которому относятся также 4 бронзовых фалара. Не исключено, что в древности распределитель ремней из склепа Деметры был покрыт золотой фольгой. Подобное сочетание деталей конского убора вполне типично для сарматских древностей Подонья II в. н. э., хотя конское оголовье представлено в склепе Деметры лишь частично. Таким образом, можно говорить о погребальном инвентаре, который относится к другой эпохе: к середине — второй половине II в. н. э. Это обстоятельство объясняет и находки инвентаря первоначальных погребений в полном беспорядке и несовместимость стиля вещей ранних погребений (№ 1 и 2) со стилем вещей вторичных погребений (№ 3, 4).

Таким образом, ранние погребения в склепе были совершены еще в первой половине I в. н. э. в деревянных саркофагах в форме храма с двускатной крышей (Ростовцев 1914: 212), возможно, погребение в западном саркофаге могло быть совершено позднее основного погребения в восточном саркофаге, но также в пределах первой половины I в. н. э. Затем, в середине — второй половине II в. н. э. склеп был вскрыт²⁸, прах погребенных был вынут и сложен при входе в погребальную камеру, при этом самые ценные вещи из ранних погребений были изъяты, но какая-то часть раннего погребального инвентаря была вторично

использована. В те же саркофаги были помещены новые покойники, при которых в склепе была повешена «на стену над нишей против входа» конская узда (Ростовцев 1914: 206; Гайдукевич 1949: 408).

К инвентарю поздних погребений можно отнести также некоторые из вещей, которые в беспорядке лежали на полу склепа: стеклянный стакан (см. Сорокина 1977: рис. 6), каменное навершие меча (Ростовцев 1914: 209—211) и бронзовая патера типа Эггерс 155 с ручкой с окончанием в виде головы барана (тип «Е» или тип «Millingen» по Г. Нуберу). Такие патеры датируются в римских провинциях периодом В1 (Lund-Hansen 1987: 91), также их датировали А. В. Симоненко (Simonenko 2008: 20), И. И. Марченко и Н. Ю. Лимберис (Marcenko, Limberis 2008: 288—290). Г. Нубер датировал бытование типа «Е» или типа «Миллинген» более широко: второй половиной I в. н. э. — первой половиной — серединой II в. н. э. (Nuber 1972: 45). По мнению Б. А. Раева в Сарматии патеры типа «Эггерс 155» появляются достаточно поздно, главным образом, уже в конце I — первой половине II вв. н. э.²⁹ Р. Петровский определял основное время их бытования между 40/50—150 гг. н. э., при этом, он отметил их длительное бытование в европейском Барбарикуме, вплоть до конца II в. н. э. (Petrovski 1993: Abb.17).

Таким образом, подводя предварительные итоги историографического исследования, можно отметить, что введенные в научный оборот архивные материалы позволили по-новому взглянуть как на историю открытия и исследования склепа Деметры, так и на определение состава погребального инвентаря и хронологию погребенных в нем. Обработка всех материалов, хранящихся в Эрмитаже (№ П 1896.22—41), поиск архивных материалов о второй покупке вещей из склепа Деметры в Императорский Эрмитаж, уточнение дат отдельных типов погребального инвентаря, будет являться темой будущих исследований.

Литература

- Беспалый Е. И., Беспалая Н. Е., Раев Б. А. 2007. *Древнее население Нижнего Дона. Курганный могильник «Валовый 1»*. Ростов-на-Дону: ЮНЦ РАН.
Буйских А. В. 2009. Архитектура склепа Деметры. В: Зинько Е. А., Буйских А. В., Русяева А. С., Савостина Е. А., Стриленко Ю. Н., Ягги О. *Склеп Деметры*. Киев: Мистецтво.

- Гайдукевич В. Ф. 1949. *Боспорское царство*. Москва; Ленинград: АН СССР.
Герцигер Д. С. 1984. Античные канделябры в собрании Эрмитажа. *ТГЭ* 24, 81—99.
Гугуев В. К. 1992. Парадный конский убор из кургана 10

²⁸ Возможно, вскрыт уже в третий раз, если допустить, что погребение в западном саркофаге было совершено позднее, отсюда и расколотая входная плита.

²⁹ Выражаю свою глубокую благодарность Б. А. Раеву за консультацию, ибо я ранее полагал, что патеры Е-155 можно датировать только периодом В1 (0/10—70/80 гг. н. э.), согласно европейской хронологической шкале.

№4. 2016

- Кобяковского могильника. *Донские древности* 1. Ростов-на-Дону, 101—113.
- Гугуев Ю. К. 2000. О месте комплексов из могильников Кировский I, III, IV в системе памятников позднесарматской культуры. В: Гугуев Ю. К. (ред.). *Сарматы и их соседи на Дону*. Материалы и исследования по археологии Дона 1. Ростов-на-Дону: Терра, 141—155.
- Зинько Е. А. 1994. *Склеп Деметры*. Симферополь: Таврия.
- Зинько Е. А. 2009. История открытия памятника и изучения склепа Деметры. В: Зинько Е. А., Буйских А. В., Русаева А. С., Савостина Е. А., Стриленко Ю. Н., Ягги О. *Склеп Деметры*. Киев: Мистецтво.
- Илюков Л. С. 2000. Позднесарматские курганы левобережья реки Сал. В: Гугуев Ю. К. (ред.). *Сарматы и их соседи на Дону*. Материалы и исследования по археологии Дона 1. Ростов-на-Дону: Терра, 100—140.
- Кунина Н. З. 1997. *Античное стекло в собрании Эрмитажа*. Санкт-Петербург: Артс.
- Кунина Н. З. 2007. Стекланные сосуды из керченского склепа Деметры. В: Тункина И. В. (отв. ред.). *ΕΥΧΑΡΙΣΤΗΡΙΟΝ. Антиковедческо-историографический сборник памяти Ярослава Витальевича Доманского (1928—2004)*. Санкт-Петербург: Нестор-История, 57—62.
- Марти Ю. Ю. 1926. *Сто лет Керченского музея*. Керчь.
- Марти Ю. Ю. 1926. *Путеводитель по керченским древностям*. Керчь: Государственный Керченский археологический музей.
- Ростовцев М. И. 1906. Керченская декоративная живопись и ближайшие задачи археологического исследования Керчи. *ЖМНП. Новая серия* III, 211—231.
- Ростовцев М. И. 1913. *Античная декоративная живопись на юге России*. Т. II. Альбом. Санкт-Петербург: Издание Императорской Археологической комиссии.
- Ростовцев М. И. 1914. *Античная декоративная живопись на юге России*. Т. I. Текст. Санкт-Петербург: Издание Императорской Археологической комиссии.
- Ростовцев М. И. 1925. *Скифия и Боспор. Критическое обозрение памятников литературных и археологических*. Ленинград: Ленинградский Гублит.
- Соколов Г. И. 1962. Новые данные о склепе Деметры. В: Славин Л. М. (отв. ред.). *Археология и история Боспора* 2. Симферополь: Крымиздат, 271—277.
- Тихонов И. Л. 2012. Хранитель древностей Императорского Эрмитажа Г. Е. Кизерицкий. *МНЕМОН* 11. Санкт-Петербург, 419—438.
- Трейстер М. Ю. 2014. Золотые погребальные венки Боспора IV в. до н. э. — V в. н. э. (генезис и хронология основных типов). В: *Погребальная культура Боспорского царства*. Материалы Круглого стола, посвященные 100-летию со дня рождения Михаила Моисеевича Кубланова (1914—1998). Санкт-Петербург: Нестор-История, 54—65.
- Федосеев Н. Ф. 2011. К публикации монографии «Склеп Деметры». В: *Научный сборник Керченского заповедника* III. Симферополь, 486—508.
- Шаров О. В. 2011а. К вопросу о «сарматской» знати на Боспоре в позднеримскую эпоху. В: Матишов Г. Г., Яблонский Л. Т., Лукьяшко С. И. (отв. ред.). *Погребальный обряд ранних кочевников Евразии*. Материалы и исследования по археологии юга России 3. Ростов-на-Дону: ЮНЦ РАН, 426—453.
- Шаров О. В. 2011б. О дате «бронзовой пряжки» из склепа Деметры в Керчи. В: *Ювелирное искусство и материальная культура*. Тезисы докладов. Санкт-Петербург: ГЭ, 120—121.
- Шкорпил В. В. 1896. Сообщение от 3 марта 1896 года, заслушанное 15 марта на заседании №294 Одесского общества истории и древностей. *ЗООИД* XIX, 56—58.
- Eggers H. J. 1951. *Der römische Import im freien Germanien*. Hamburg.
- Lund Hansen U. 1987. *Römischen Import im Norden*. Copenhagen.
- Neverov O. 1976. *Antique intaglios in the Hermitage Collection*. Leningrad.
- Marcenko I. I., Limberis N. Ju. 2008. Römische Importe in sarmatischen und maiotischen Denkmälern des Kubangebietes. In: *Römische Importe in sarmatischen und maiotischen Gräbern zwischen unterer Donau und Kuban*. Archäologie in Eurasien 23. Mainz, 265—400.
- Nuber H. U. 1972. Kanne und Griffshale. Ihr Gebrauch in täglichen Leben. *Ber. der RGK* 53.
- Petrovski R. 1993. Studien zu römischen Bronzegefassen mit Meisterstempel. *Kölner Studien zur Archäologie der römischen Provinzen*. 1. Köln.
- Raev B. A. 1977. Die Bronzegefäße der römischen Kaiserzeit in Thrakien und Mösien. *Ber. RGK* 58.
- Simonenko A. V. 2008. Römische Importe in sarmatischen Denkmälern Schwarzsmeersgebietes. In: *Römische Importe in sarmatischen und maiotischen Gräbern zwischen unterer Donau und Kuban*. Archäologie in Eurasien 23. Mainz, 3—94.
- Strong D. 1966. *Greek and Roman Gold and Silver Plate*. Glasgow.

References

- Bespalyi, E. I., Bepalaia, N. E., Raev, B. A. 2007. *Drevnee naselenie Nizhnego Dona. Kurgannyi mogil'nik «Valovyi 1» (Ancient Population of the Lower Don Region. "Valovyi-1" Burial Mound)*. Rostov-on-Don: Southern Scientific Center of the Russian Academy of Sciences (in Russian).
- Buiskikh, A. V. 2009. In Zinko, E. A., Buiskikh, A. V., Rusiaeva, A. S., Savostina, E. A., Strilenko, Yu. N., Jaeggi, O. *Sklep Demetry (Crypt of Demeter)*. Kiev: "Mystetstvo" Publ. (in Russian).
- Gaidukevich, V. F. 1949. *Bosporskoe tsarstvo (Bosporan Kingdom)*. Moscow; Leningrad: Academy of Sciences of the USSR (in Russian).
- Gertsiger, D. S. 1984. In *Trudy Gosudarstvennogo Ermitazha (Transactions of the State Hermitage Museum)* 24, 81—99 (in Russian).
- Guguev, V. K. 1992. In *Donskie drevnosti (Antiquities of the Don)* 1. Rostov-on-Don, 101—113 (in Russian).
- Guguev, Yu. K. 2000. In Guguev, Yu. K. (ed.). *Sarmaty i ikh sosedi na Donu (Sarmatians and Their Neighbors on Don)*. Series: Materialy i issledovaniia po arkheologii Dona (Materials and Research of the Don Archaeology) I. Rostov-on-Don: "Terra" Publ., 141—155 (in Russian).
- Zin'ko, E. A. 1994. *Sklep Demetry (Crypt of Demeter)*. Simferopol: "Tavriia" Publ. (in Russian).
- Zin'ko, E. A. 2009. In Zin'ko, E. A., Buiskikh, A. V., Rusiaeva, A. S., Savostina, E. A., Strilenko, Yu. N., Jaeggi, O. *Sklep Demetry (Crypt of Demeter)*. Kiev: "Mystetstvo" Publ. (in Russian).
- Ilyukov, L. S. 2000. In Guguev, Yu. K. (ed.). *Sarmaty i ikh sosedi na Donu (Sarmatians and Their Neighbors on Don)*. Series: Materialy i issledovaniia po arkheologii Dona (Materials and Research of the Don Archaeology) I. Rostov-on-Don:

- “Terra” Publ., 100—140 (in Russian).
- Kunina, N.Z. 1997. *Antichnoe steklo v sobranii Ermitazha (Ancient Glass in the Hermitage Collection)*. Saint Petersburg: “Ars” Publ. (in Russian).
- Kunina, N.Z. 2007. In Tunkina, I.V. (ed.). *EYXAPIETHPION. Antikovedchesko-etnograficheskii sbornik pamiati Iaroslava Vital’evicha Domanskogo (1928—2004) (EYXAPIETHPION: Collected Papers of Antiquity Research and Ethnography in memoriam Yaroslav Domanskii (1928—2004))*. Saint Petersburg: “Nestor-Istoriia” Publ., 57—62 (in Russian).
- Marti, Yu. Yu. 1926. *Sto let Kerchenskogo muzeia (One Hundred Years of the Kerch Museum)*. Kerch (in Russian).
- Marti, Yu. Yu. 1926. *Putevoditel’ po kerchenskim drevnostiam (Guidebook for the Kerch Antiquities)*. Kerch: Kerch State Archaeological Museum (in Russian).
- Rostovtzeff, M.I. 1906. In *Zhurnal Ministerstva narodnogo prosveshcheniia. Novaia seriia (Journal of the Ministry of Popular Education: New Series)* III, 211—231 (in Russian).
- Rostovtzeff, M.I. 1913. *Antichnaia dekorativnaia zhivopis’ na Iuge Rossii (Antique Decorative Painting in the South of Russia)* II. *Al’bom (Album)*. Saint Petersburg: Imperial Archaeological Commission (in Russian).
- Rostovtzeff, M.I. 1914. *Antichnaia dekorativnaia zhivopis’ na Iuge Rossii (Antique Decorative Painting in the South of Russia)* I. *Opisanie i issledovanie pamiatnikov (Description and Study of Sites)*. Saint Petersburg: Imperial Archaeological Commission (in Russian).
- Rostovtzeff, M.I. 1925. *Skifiia i Bospor. Kriticheskoe obozrenie pamiatnikov literaturnykh i arkhelogicheskikh (Scythia and Bosphorus: a Critical Review of the Written and Archaeological Evidences)*. Leningrad: Russian Academy for the History of Material Culture; “Tipografiia I Lenigradskoi Trudovoi Arteli Pechatnikov” Publ. (in Russian).
- Sokolov, G.I. 1962. In Slavina, L.M. (ed.). *Arkheologiiia i istoriia Bospora (Archaeology and History of Bosphorus)* 2. Simferopol: “Krymizdat” Publ., 271—277.
- Tikhonov, I.L. 2012. In *Mnemon. Issledovaniia i publikatsii po istorii antichnogo mira (Mnemon. Studies and Publications on the History of Ancient World)* 11. Saint Petersburg: Saint Petersburg State University, 419—438 (in Russian).
- Treister, M. Yu. 2014. In *Pogrebal’naia kul’tura Bosporskogo tsarstva (Funerary Culture of the Bosporan Kingdom)*. Saint Petersburg: “Nestor-Istoriia” Publ., 54—65 (in Russian).
- Fedoseev, N.F. 2011. In *Nauchnyi sbornik Kerchenskogo zapovednika (Scientific Collected Papers of the Kerch Preservation Area)* III. Simferopol, 486—508 (in Russian).
- Sharov, O.V. 2011. In *Iuvelirnoe iskusstvo i material’naia kul’tura (Jeweler’s Art and Material Culture)*. Saint Petersburg: State Hermitage Museum, 120—121 (in Russian).
- Sharov, O.V. 2011. In Matishov, G.G., Yablonsky, L.T., Luk’iashko, S.I. (eds.). *Pogrebal’nyi obriad rannikh kochevnikov Evrazii (Burial Rites of Early Eurasian Nomads)*. Series: Materials and Research on the Archaeology of Russian South III. Rostov-on-Don: Southern Scientific Center of the Russian Academy of Sciences, 426—453 (in Russian).
- Shkorpil, V.V. 1896. In *Zapiski Odesskogo obshchestva istorii i drevnostei (Proceedings of the Imperial Odessa Society for History and Antiquities)* XIX, 56—58.
- Eggers, H.J. 1951. *Der römische Import im freien Germanien*. Hamburg.
- Lund Hansen, U. 1987. *Römischen Import im Norden*. Kopenhagen.
- Neverov, O. 1976. *Antique intaglios in the Hermitage Collection*. Leningrad.
- Marcenko, I.I., Limberis, N. Ju. 2008. Römische Importe in sarmatischen und maiotischen Denkmälern des Kubangebietes. In: *Römische Importe in sarmatischen und maiotischen Gräbern zwischen unterer Donau und Kuban*. Archäologie in Eurasien 23. Mainz, 265—400.
- Nuber, H.U. 1972. Kanne und Griffshale. Ihr Gebrauch in täglichen Leben. *Ber. der RGK* 53.
- Petrovski, R. 1993. Studien zu römischen Bronzegefassen mit Meisterstempel. *Kölner Studien zur Archäologie der römischen Provinzen*. 1. Köln.
- Raev, B.A. 1977. Die Bronzegefäße der römischen Kaiserzeit in Thrakien und Mösien. *Ber. RGK* 58.
- Simonenko, A.V. 2008. Römische Importe in sarmatischen Denkmälern Schwarzmeergebietes. In: *Römische Importe in sarmatischen und maiotischen Gräbern zwischen unterer Donau und Kuban*. Archäologie in Eurasien 23. Mainz, 3—94.
- Strong, D. 1966. *Greek and Roman Gold and Silver Plate*. Glasgow.

Статья поступила в номер 12 июля 2016 г.

Oleg Sharov (Saint Petersburg, Russian Federation). Doctor of Historical Sciences. Institute for the History of Material Culture of the Russian Academy of Sciences¹.

Oleg Sharov (Sankt Petersburg, Rusia). Doctor în științe istorice. Institutul de istorie a culturii materiale a Academiei de Științe a Rusiei.

Шаров Олег Васильевич (Санкт-Петербург, Россия). Доктор исторических наук. Институт истории материальной культуры Российской Академии наук.

E-mail: olegsharov@mail.ru

Address: ¹ Dvortsovaya Emb., 18A, Saint Petersburg, 191186, Russian Federation

Список сокращений

AB	— Археологические вести. Санкт-Петербург.
AGY	— Алтайский государственный университет. Барнаул.
ADCB	— Античная древность и средние века. Свердловск / Екатеринбург.
ADU	— Археологічні дослідження в Україні. Київ.
ANII EYLI	— Адыгейский научно-исследовательский институт экономики, языка, литературы и истории. Майкоп.
AIPPI	— Археология и история Пскова и Псковской земли. Псков.
AN CCCP	— Академия наук Союза Советских Социалистических Республик. Москва.
AN USSR	— Академия наук Украинской ССР. Киев.
AO	— Археологические открытия. Москва.
ASGE	— Археологический сборник Государственного Эрмитажа. Ленинград / Санкт-Петербург.
AZAE	— Археология, этнография и антропология Евразии. Новосибирск.
BAN	— Болгарская Академия наук = Българска академия на науките. София.
BGPI	— Башкирский государственный педагогический институт. Уфа.
BGU	— Белорусский государственный университет. Минск.
BI	— Боспорские исследования. Симферополь; Керчь.
BSB / BC	— Боспорский сборник. Москва.
VAAE	— Вестник археологии, антропологии и этнографии. Тюмень.
VB	— Византийский временник. Санкт-Петербург; Москва.
VDI	— Вестник древней истории. Москва.
VMДНИ	— Всероссийский музей декоративно-прикладного и народного искусства. Москва.
VXNU	— Вісник Харківського національного університету ім. В. Н. Каразіна. Харків.
GAGPI	— Горно-Алтайский государственный педагогический институт. Горно-Алтайск.
GAGU	— Горно-Алтайский государственный университет. Горно-Алтайск.
GAZ	— Гістарычна-археалагічны зборнік. Мінск.
GBNU	— Государственное бюджетное научное учреждение.
GIM	— Государственный исторический музей. Москва.
GIXL UzSSR	— Государственное издательство художественной литературы Узбекской ССР. Ташкент.
GKKPO	— Государственный комитет по культуре Псковской области. Псков.
GMZ	— Государственный музей-заповедник.
GMI	— Государственный музей изобразительных искусств им. А. С. Пушкина. Москва.
GMINV	— Государственный музей искусств народов Востока. Москва.
GE	— Государственный Эрмитаж. Санкт-Петербург.
DNЦ AN CCCP	— Дагестанский научный центр АН СССР. Махачкала.
JMNI	— Журнал Министерства народного просвещения. Санкт-Петербург.
ZVORA	— Записки Восточного отделения Российского археологического общества. Санкт-Петербург.
ZOIID	— Записки Одесского общества истории и древностей. Одесса.
ZORSA PAO	— Записки отделения русской и славянской археологии Императорского Русского археологического общества. Санкт-Петербург.
IA NANU	— Институт археологии Национальной Академии наук Украины. Киев.
IA PAN	— Институт археологии Российской Академии наук. Москва.
IAIANД	— Историко-археологические исследования в Азове и на Нижнем Дону. Азов.
IAK	— Известия Императорской археологической комиссии. Санкт-Петербург / Петроград.
IAЭТ СО РАН	— Институт археологии и этнографии Сибирского отделения РАН. Новосибирск.
IV PAN	— Институт востоковедения Российской Академии наук. Москва.
IIA AN Uz. SSR	— Институт истории и археологии Академии наук Узбекской ССР. Ташкент
IIAK	— Известия Императорской археологической комиссии. Санкт Петербург.
IIAЭ ДФ РАН	— Институт истории, археологии, этнографии Дагестанского филиала РАН. Махачкала.
IIMK	— Институт истории материальной культуры АН СССР / РАН. Ленинград / Санкт-Петербург.
IIЯЛ ДНЦ РАН	— Институт истории, языка и литературы Дагестанского научного центра РАН. Махачкала.
IIЯЛ УНЦ РАН	— Институт истории, языка и литературы Уфимского научного центра РАН. Уфа.
IЯЛИ КарНЦ РАН	— Институт языка, литературы и истории, Карельский научный центр РАН. Петрозаводск.
IA NANU	— Институт археологиї Національної академії наук України. Київ.
IA NANU	— Институт археології Національної Академії наук України. Київ.
KKKM	— Красноярский краевой краеведческий музей. Красноярск.
KN MON PK	— Комитет науки Министерства образования и науки Республики Казахстан. Астана.
KCIA	— Краткие сообщения Института археологии АН СССР / РАН. Москва; Ленинград.

КФ ИА НАНУ	— Крымский филиал Института археологии НАНУ. Симферополь.
ЛГУ	— Ленинградский государственный университет. Ленинград.
МАБ	— Матэрыялы па археалогіі Беларусі. Мінск.
МАЕСВ	— Материалы по археологии европейского Северо-Востока. Сыктывкар.
МАИ	— Московский археологический институт. Москва.
МАИАСК	— Материалы по археологии и истории античного и средневекового Крыма. Севастополь; Тюмень.
МАИЭТ	— Материалы по археологии, истории и этнографии Таврии. Симферополь.
МАЭС ТГУ	— Музей археологии и этнографии Сибири Томского государственного университета. Томск.
МГУ	— Московский государственный университет им. М. В. Ломоносова. Москва.
МДАПВ	— Матеріали досліджень з археології Прикарпаття і Волині. Київ; Львів.
МИА / МИА СССР	— Материалы и исследования по археологии СССР. Москва; Ленинград.
МКТУ	— Международный казахско-турецкий университет. Туркестан.
НА ИА НАНУ	— Научный архив Института археологии НАНУ. Киев.
НА ИА НАНУ	— Науковий архів Інституту археології НАНУ. Київ.
НА НЗХТ	— Научный архив Национального заповедника «Херсонес Таврический». Севастополь.
НАНУ	— Национальная Академия наук Украины. Киев.
НГУ	— Новосибирский государственный университет. Новосибирск.
НЗХТ	— Национальный заповедник «Херсонес Таврический». Севастополь.
НПУ	— Національний педагогічний університет ім. М.П. Драгоманова. Київ.
НЭ / НиЭ	— Нумизматика и эпиграфика. Москва.
ОмГПУ	— Омский государственный педагогический университет. Омск.
ОР РНБ	— Отдел рукописей Российской национальной библиотеки. Санкт-Петербург.
ПАВ	— Петербургский археологический вестник. Санкт-Петербург.
ПГОИАХМЗ	— Псковский государственный объединенный историко-архитектурный и художественный музей-заповедник. Псков.
ПИФК	— Проблемы истории, филологии, культуры. Москва; Магнитогорск; Новосибирск.
ПХДПУ	— Переяслав-Хмельницький державний педагогічний університет ім. Григорія Сковороди. Переяслав-Хмельницький.
РА	— Российская археология. Москва.
РАН	— Российская Академия наук. Москва.
РО НА ИИМК РАН	— Рукописный отдел Научного архива Института истории материальной культуры РАН. Санкт-Петербург.
РО НА ГЭ	— Рукописный отдел научного архива Государственного Эрмитажа. Санкт-Петербург.
РОМК	— Ростовский областной музей краеведения. Ростов-на-Дону.
РСМ	— Раннеславянский мир. Москва.
СА	— Советская археология. Москва.
САИ	— Свод археологических источников. Москва; Ленинград.
СГУ	— Саратовский государственный университет. Саратов.
СКМ	— Саяногорский краеведческий музей. Саяногорск.
СО РАН	— Сибирское отделение РАН. Новосибирск.
СПбГУ	— Санкт-Петербургский государственный университет. Санкт-Петербург.
ССПК / ССПіК	— Старожитності степового Причорномор'я і Криму. Запоріжжя.
ТГУ	— Томский государственный университет. Томск.
ТГЭ	— Труды Государственного Эрмитажа. Ленинград / Санкт-Петербург.
ТД НК	— Тезисы докладов научной конференции.
ТМАЭ	— Труды Маргианской археологической экспедиции. Москва; Санкт-Петербург.
ТМЛ	— Томская медицинская литература. Томск.
УАВ	— Уфимский археологический вестник. Уфа.
УдГУ	— Удмуртский государственный университет. Ижевск.
ФО НА ИИМК РАН	— Фотоотдел Научного архива Института истории материальной культуры РАН. Санкт-Петербург.
ХС / ХСб	— Херсонесский сборник. Севастополь.
ЦГИА СПб	— Центральный государственный исторический архив Санкт-Петербурга.
ЮНЦ РАН	— Южный научный центр Российской Академии наук. Ростов-на-Дону.
ЮУрГУ	— Южноуральский государственный университет. Челябинск.
ЯНАО	— Ямало-Ненецкий автономный округ.
АFAV	— Association Française pour l'Archéologie du Verre. Paris.
AIHV	— Association Internationale pour l'Histoire du Verre.
ANRW	— Aufstieg und Niedergang der römischen Welt. Berlin; New-York.
BAR	— British Archaeological Reports. London; Oxford.
BAR IS	— British Archaeological Reports, International Series. London; Oxford.
Ber. RGF	— Berichte der Römisch-Germanischen Kommission. Berlin.
CHAGS	— International conference on hunting and gathering societies.
JAS	— Journal of Archaeological Science. London; New York.
JRMES	— Journal of Roman Military Equipment Studies. Oxford.
SHA	— Scriptores Historiae Augustae.
SP / Stratum plus	— Stratum plus. Археология и культурная антропология = Stratum plus. Archaeology and Cultural Anthropology. Санкт-Петербург; Кишинев; Одесса; Бухарест.
UMCS	— Uniwersytet Marii Curie-Skłodowskie. Lublin.
WN	— Wiadomości Numizmatyczne. Warszawa.