

О. В. Шаров

## Данные письменных и археологических источников о появлении германцев на Боспоре

(проблема выделения «германских древностей» на Боспоре)

*O. V. Sharov.*

### **Appearance of the Germans in Bosphorus in the Light of Written and Archaeological Records (The Problem of Identification of “German Antiquities” in Cimmerian Bosphorus).**

The paper deals with the main types of objects of the German origin found in the Late Roman assemblages of Bosphorus (150—350 AD).

Group 1, B2/C1 period (150—200): bronze buckles with rectangular frames on the tongue from Kerch and Gorodskoi farmstead on the Kuban, having parallels in East Prussia; double-tongued buckles with rectangular girdles, common in Denmark, in the Przeworsk culture area and on the Western Balts' lands; long-thorned umbos of the German type from Kerch and Tanais. The main types of these finds are connected with the Baltic region, Scandinavia, and particularly with East Prussia.

Group 2, C1 period (180—260 AD): shield bugs of the “Konin” and “Chorula” types from Tanais, associated with horizon IIa of the interments with the Przeworsk culture weaponry. It is during this period that the German-Bosphorus type pendants in the form of Thor's hammers appear in the Bosphorus region. German traditions can be seen also in the three-handled vases from Kerch, as well as in the hand-modeled pottery from Ilurat, Tiritaka, and Myrmekion.

Group 3, C2a period (260/270—280/290 AD): belt head of Raddatz J 2—1 type from Kerch, 1896; gold rings from Phanagoria, 1842. These types are characteristic of the horizon of palatine burials in Germany. Polychromic objects of the “Illerup-Kerch” group, belonging to the German-Bosphoran tradition, make their appearance in Kerch.

Group 4, C2b-C3 period (290/300—350/360 AD): hinged-pin fibulas Ambroz 16/2—3 and warrior's fibulas Ambroz 17 in Kerch, in the tombs of Zamorskoe, Zyuk cape and Sirenevaya Bay; combs of Thomas I type from Kerch and Dzurg-Oba; shield bugs of K2 type from Sirenevaya Bay and Kerch, small two-blade fibulae of the Chernyakhov tradition from Kerch tombs; bone pyramidal and amber mushroom-shaped pendants, gray clay pottery of the Chernyakhov appearance from Kerch.

Altogether, four waves of German influence can be seen in the Late Roman materials of Bosphorus:

Wave 1 — Baltic-Scandinavian;

Wave 2 — Wielbark-Przeworsk;

Wave 3 — Central European-Scandinavian;

Wave 4 — Chernyakhov.

*O. V. Sharov*

### **Datele surselor scrise și arheologice privind apariția germanilor în regiunea Bosforul Cimmerian (Problema depistării „antichităților germanice” din Bosfor).**

Articolul abordează principalele tipuri de obiecte de origine germanică din complexe din regiunea Bosforului din epoca romană târzie (anii 150—350).

Primul grup din perioada B2/C1 (150—200): cataramă de bronz cu rămcuțițe dreptunghiulare din orașul Kerchi, din regiunea Kuban, cu paralele din Prusia Răsăriteană; cataramă dreptunghiulară cu două elemente, răspândite în Danemarca, cultura Przeworsk, în teritoriul balticilor de vest; umboanele de tip germanic, cu un spin lung, în Kerchi și Tanais. Principalele tipuri de descoperiri se atribuie zonelor Mării Baltice, Scandinaviei și, în primul rând, Prusiei Răsăritene.

Cel de-al doilea grup din perioada C1 (180—260): umboanele scuturilor de tip Konin și de tip Chorula de la Tanais, atribuite orizontului IIa al mormintelor cu arme din cadrul culturii Przeworsk. În zona Bosforului apar pandantive după tradiția germano-bosporică sub formă de ciocănașii lui Thor. După tradiția germanică sunt realizate vasele cu trei mânere, descoperite în Kerchi, precum și ceramica turnată din Ilurat, Tiritaka și Myrmekion.

Cel de-al treilea grup din perioada C2a (260/270—280/290): catarama centurii de tip Raddatz J2—1 din Kerchi,

1896; o hrivnă de aur de la Phanagoria, 1842. Aceste tipuri de obiecte sunt caracteristice orizontului mormintelor princiare din Germania. În Kerçi apar articole policrome din grupul „Illerup-Kerçi” din cadrul tradiției germano-bosporice.

Cel de-al patrulea grup din perioada C2b-C3 (290/300—350/360): fibule legate Ambroz 16/2—3 și fibule militare Ambroz 17 din Kerçi, în criptele din satul Zamorskoe, capul Zyuk și Golful Sirenevaia, piepteni de tip Thomas I din Kerçi și Yurg-Oba; umboanele de tip K2 din Golful Sirenevaia și Kerçi; fibule mici cu două plăci din cadrul tradiției Cerneahov din criptele din Kerçi, pandantive piramidale din os și chihlimbar în formă de ciupercă, ceramica de lut gri de tip Cerneahov din Kerçi.

Astfel, pentru epoca romană târzie se evidențiază patru valuri de prezență germanică în zona Bosforului:

Valul I — din Marea Baltică și Scandinavia;

Valul II — din Wielbark — Przeworsk;

Valul III — din Europa Centrală și Scandinavia

Valul IV — din Cerneahov.

*О. В. Шаров.*

**Данные письменных и археологических источников о появлении германцев на Боспоре (проблема выделения «германских древностей» на Боспоре).**

В статье рассмотрены основные типы вещей германского происхождения, встреченные в комплексах Боспора позднеримского времени (150—350 гг.).

Первая группа периода B2/C1 (150—200): бронзовые пряжки с прямоугольными рамками на язычке в Керчи, хутор Городской на Кубани, имеющие восточнопруссские параллели; пряжки с двумя языками и прямоугольными обоймами, распространенные в Дании, в пшеворской культуре, на территории западных балтов; умбоны германского типа с длинным шипом в Керчи и в Танаисе. Основные типы находок связаны с Балтикой, Скандинавией, прежде всего с Восточной Пруссией.

Вторая группа периода C1 (180—260): умбоны щитов типа «Конин» и типа «Хорула» из Танаиса, относящиеся к горизонту IIa погребений с оружием пшеворской культуры. На Боспоре появляются подвески германо-боспорской традиции в виде молоточков Тора. В германских традициях сделаны трехручные вазы, обнаруженные в Керчи, и лепная керамика из Илурата, Тиритаки и Мирмекия.

Третья группа периода C2a (260/270—280/290): наконечник ремня типа Раддатц J2—1 из Керчи, 1896 г.; золотая гривна из Фанагории, 1842 г. Эти типы вещей характерны для горизонта княжеских погребений Германии. В Керчи появляются полихромные изделия группы «Иллеруп-Керчь» германо-боспорской традиции.

Четвертая группа периода C2b-C3 (290/300—350/360): подвязные фибулы Амброз 16/2—3 и воинские фибулы Амброз 17 в Керчи, в склепах с. Заморское, мыса Зюк и Сиреневой бухты; гребни типа Томас I из Керчи и Джург-Обы; умбоны типа K2 из Сиреневой Бухты и Керчи; малые двупластинчатые фибулы черняховской традиции из керченских склепов; костяные пирамидальные и янтарные грибовидные подвески, сероглиняная гончарная посуда черняховского облика из Керчи.

Таким образом, в позднеримскую эпоху выделяются четыре волны германского присутствия на Боспоре:

1 волна — «прибалтийско-скандинавская»;

2 волна — «вельбарнско-пшеворская»;

3 волна — «центральноевропейско-скандинавская»;

4 волна — «черняховская».

**Keywords:** Jordan, Cimmerian Bosphorus, North Black Sea region, Pantikapej, Tanais, Meotida, Late Roman period, Goths, Oyum, Germans, buckles, fibulas, shields, Chernyakhov culture.

**Cuvinte cheie:** Jordanes, Bosforul Cimmerian, litoralul de nord al Mării Mediterane, Pantikapaion, Tanais, Meotida, epoca romană târzie, goți, Oyum, germani, cataramă, fibule, umboane ale scuturilor, cultura Cerneahov, .

**Ключевые слова:** Иордан, Боспор, Северное Причерноморье, Пантикапей, Танаис, Меотида, позднеримская эпоха, готы, Ойум, германцы, пряжки, фибулы, умбоны щитов, черняховская культура.

До недавнего времени в археологической литературе существовало общее и никем не оспариваемое мнение, что германцы на Боспоре появляются только в период «готских войн» в середине III века н. э., но проследить их появление по погребальным конструкциям, погребальным обрядам и инвентарю, в отличие от могильников Юго-Западного Крыма, не представляется возможным. Это, прежде всего, мнение одного из ведущих специалистов Крыма по эпохе переселения народов А. И. Айбабина (Айбабин 1984: 118;

1990: 66; 1999: 8—9). В основе его схемы лежит анализ хронологии закрытых комплексов (Айбабин 1999: 244) и анализ деталей погребального обряда (Пиоро 1999: 231—233; Айбабин 1999: 244—245) крымских некрополей с захоронениями остатков трупосожжений, а также анализ многочисленных сообщений письменных источников о вторжении в середине III в. н. э. в Северное Причерноморье разноименных племен германцев (Буданова 1990: 72—82; Хайрединова 1994: 517—518; Айбабин 1999: 242—243;

№4. 2010

и др.). В общем виде последовательность событий, по А.И. Айбабину, выглядит следующим образом. Проникнув в причерноморские степи, германцы поселились у северных берегов Меотиды — на землях племен аланов. Впоследствии, после того, как римляне в 40-х годах III в. н. э. вывели свои войска из Крыма (кроме гарнизона Херсонеса), германцы, с примкнувшими к ним аланами, прошли по суше на Боспор, переправились через пролив и разорили хору ряда боспорских городов. А.И. Айбабин полагает, что варвары попали в пределы Боспора, пройдя через Перекопский перешеек, т.е. с северо-запада Крыма. По пути они останавливались на территории покинутого к тому времени Южно-Донузлавского городища, затем разрушили позднескифские города Усть-Альму, Алма-Кермен и Неаполь Скифский, после чего уже проникли в Юго-Западный Крым. Вследствие этого на южном берегу и на границе хоры Херсонеса в 252—256 гг. н. э. возникли некрополи с погребениями по обряду кремации. Одновременно, по всему предгорью Крыма расселяются аланы (памятники типа Озерное-Инкерман), которые были союзниками германцев. В течение следующей четверти III века варвары совершали рейды в провинции Римской империи с территории азиатского Боспора. Вторжения в европейскую часть Боспорского царства были кратковременными и не привели к изменениям в этническом составе ее населения, поэтому погребальный обряд боспорян остался традиционным (Айбабин 1999: 32—36, 38; Айбабин 1999б: 242—244).

По версии другого крымского исследователя И.Н. Храпунова (Храпунов 2004), варвары пришли на Боспор с востока и впоследствии продвигались на запад отдельно — аланы по предгорьям, а германцы — по побережью. По пути они, видимо, расселялись, в результате чего к северу от главной гряды Крымских гор возникли некрополи типа Озерное-Инкерман, а на южном берегу — некрополи типа Ай-Тодор. В Юго-Западном Крыму два миграционных потока объединились. Поселившиеся здесь германцы и аланы стали совместно использовать некрополи, расположенные в округе Херсонеса, чем и объясняется наблюдаемый на них биритуализм.

В рамках этой же версии находится несколько отличная от приведенной выше схема этнополитической ситуации в позднеантичной Таврике, предложенная В.М. Зубарем. Автор, базируясь, в основном, на эпиграфических и археологических источниках, полагает, что в конце II в. н. э. Крымская Скифия

была завоевана Боспорским царством при поддержке войск Римской империи и затем территориально разделена по р. Альме на две зоны влияния — римско-херсонесскую и боспорскую (Зубарь 1994: 124—126). Не касаясь дальнейших перипетий военно-политических событий в эпоху «готских» походов, исследователь указывает, что могильники с захоронениями остатков кремаций возникли уже после этих войн. Оставило их население, входившее в разноэтничный готский союз племен. По видимому, варвары осели в стратегически важных пунктах полуострова в результате мероприятий, предпринятых римской администрацией по согласованию с Херсонесом, в качестве военных поселенцев (Зубарь 1994: 124—126). Позже автор, видимо, признал возможность проникновения участников упомянутых походов в Юго-Западную и Южную Таврику с севера в конце 60-х — начале 70-х гг. III в. н. э. Пришлое население осело здесь и вскоре «стало союзниками Империи» (Зубарь 1998: 145—146, 150, табл. 76).

Еще одна «миграционистская» схема приведена в диссертации В.А. Сидоренко (Сидоренко 1994). Она основана на сопоставлении исторических, нумизматических, эпиграфических и археологических источников с информацией о боспоро-херсонесских отношениях, содержащихся в главе 53 сочинения императора Константина Багрянородного «Об управлении империей». По мнению автора, готы и герулы проникают на южное побережье и в Юго-Западный Крым летом-осенью 268 г. и, видимо, частично оседают здесь. После окончания правления победившего варваров боспорского правителя Тейрана (279 г.) Боспор выходит из-под контроля Рима и начинает грабежи провинций Римской империи. По этой причине, начиная со времени правления императора Диоклетиана, между Боспором и Херсонесом, выступившим на стороне Рима, происходит серия военных конфликтов, победы в которых одержали херсонесские войска. После первой войны (285/6 гг.) под властью победителей оказалась большая часть побережья (от Симболон до Феодосии), а после второго (318—319 гг.) и третьего (328/9 г.) столкновений за Боспором осталась лишь «сорокамильная зона». Одним из результатов последнего конфликта стало принудительное переселение части побежденного войска («людей из Боспора», у которых «была отнята земля» — гото-сарматов северного побережья Меотиды) на новые земли херсонесских владений, т.е. на южный берег. Контингент переселенцев влился в родственную им среду уже находившихся здесь герулов, готов

и сарматов Приазовья. С этими людьми сюда и попали многочисленные римские монеты. Характерный обряд кремации доминирует на южнокрымских некрополях вследствие главенствования герулов в среде перемещенных варваров (Сидоренко 1994: 12—14).

Другая схема была изложена в работах В.Ю. Юрочкина и А.А. Труфанова. Она построена на анализе хорошо датированных крымских погребальных комплексов II—IV вв. н. э., а также на упоминавшихся выше сведениях из главы 53 сочинения императора Константина Багрянородного «Об управлении империей» (Конст. Багр. 53).

В результате изучения совстречаемости типов вещей в погребениях авторам удалось разбить процесс развития местной культуры в III—IV вв. н. э. на 6 фаз протяженностью 20—40 лет. При наложении на эту периодизацию данных археологических, эпиграфических и нарративных источников получена следующая гипотетическая последовательность этнополитических событий в регионе.

Политическая гибель Крымской Скифии, как и в схеме В.М. Зубаря, связывается с завоеванием ее и последующим разделом между римской военной администрацией и Боспором и приурочивается к концу II в. н. э. Неаполь разгромлен боспорскими войсками в 218—219 гг. н. э. Сельские поселения Центрального Крыма при этом не пострадали. В эпоху «готских» походов среди инвентаря захоронений, совершенных на предгорных могильниках, появляются отдельные вещи западноевропейского и балканского происхождения. Это объясняется тем, что часть жителей Крымской Скифии могла принимать участие в «готских» войнах. После победы боспорского правителя Тейрана над «готами», в течение почти 25 лет терроризировавшими государство, Боспор вновь контролирует прежнюю территорию. Во время правления императора Диоклетиана между Херсонесом и Боспором происходит военный конфликт, возникший из-за агрессии последнего против северо-восточных провинций Империи (Колхида, Понт). Для участия в походе боспорский правитель (Фофорс?) привлек варваров с северного берега Меотиды, в культуре которых сочетаются позднесарматские и германские черты. Херсонес выступил на стороне Рима, используя в качестве воинов жителей ближайших окрестностей города. Характерной чертой погребальной обрядности этого населения, по крайней мере, с середины II в. н. э., был биритуализм. В результате победы Херсонеса в 293 г. н. э. боспорское войско вер-

нулось на полуостров. По пути часть примеотийских варваров могла осесть на территории современной Абхазии и принять участие в формировании цебельдинской археологической культуры, возникшей во второй половине III в. н. э. и известной присущими ей трупосожжениями с ритуально согнутым оружием. После этого Империя возлагает на Херсонес охрану стратегически важных пунктов побережья. Здесь размещаются гарнизоны, сформированные из жителей Инкерманской долины — участников войны 291—293 гг. н. э. Они и оставили памятники типа Ай-Тодор, сходные по обряду с некрополями Совхоз № 10 и Черная Речка. Новый этап херсонесско-боспорского противостояния начинается при Константине I. Херсонес побеждает в двух войнах подряд, в результате чего граница территориальных владений враждующих сторон отодвигается: в начале к местности Кафа (328 г. н. э.), а затем до Узунларского вала (337—341 гг. н. э.). После последнего конфликта победители удерживают часть плененного войска (среди которого были и меотийские варвары) и расселяют этих людей на запустевших землях Крымской Скифии. Здесь распространяются памятники типа Озерное-Инкерман (Труфанов, Юрочкин 1999: 338—343; Юрочкин 1999: 279—281; 2001: 108—111).

Серьезный сдвиг в изучении германских древностей на Боспоре произошел на рубеже тысячелетий, когда вышли важные для данной тематики статьи М.М. Казанского (Казанский 1997, 1999, 2002, 2006), в которых автор рассмотрел целый ряд типов вещей германского происхождения с территории Юго-Западного Крыма и Боспорского царства. Германские вещи позднеримского времени на Боспоре представлены, по его мнению, двумя группами.

Первая группа относится к периоду C2 (260/270 по 310/330 гг.). На Боспоре к вещам этого круга можно отнести подвязные фибулы с декоративными кольцами, обнаруженные в Керчи и в Фанагории (в Фанагории две серебряные фибулы с жаловидной ножкой были на плечах погребенной). Фибулы с жаловидной ножкой имеют широкий период хождения: самые ранние известны еще с 260/270 гг., поздние же — до 480/490 гг. На стыке культурных традиций находятся трехручные вазы, обнаруженные в Керчи и имеющие аналогии с вазами из могильника Брест-Тришин. Сходство с вельбаркской культурой обнаруживается в связи с наличием орнамента по плечикам в виде треугольников, заполненных точками.

Вторая группа германских вещей относится к периодам С3 и Д1 (310/330 по 360/370 гг. и 360/370—400/410 гг.). Это керамика черняховского облика, подвязные фибулы типа Амброс 16/2-I-3, Амброс 16/4-II, арбалетные фибулы группы Амброс 17, малые двупластинчатые фибулы черняховской традиции, гребни типа Томас 1 и 3, костяные пирамидальные подвески, подвески-топорики, умбон щита типа Цилинг К2 (Казанский 2006: 28—29). Таким образом, М. М. Казанский выделил две волны германского влияния: «вельбаркско-пшеворскую» — готы, герулы и их союзники во второй половине III в. н. э., и черняховскую — остроготы-грейтунги IV в. н. э. (Казанский 1999: 277—281).

В работе 2007 года М. М. Казанский и А. В. Мастыкова опубликовали золотую гривну из Фанагории, найденную в детском погребении 1842 года (Казанский, Мастыкова 2007: рис. 1) Она имеет четкие аналогии среди скандинавских и германских древностей второй половины III века и является единственной достоверной находкой на Боспоре горизонта княжеских погребений фазы С2 (250/260—300/320 гг.).

В археологической литературе существовала и другая точка зрения, которую отстаивал автор данной работы, начиная с 2001 года, когда были сданы в печать главы монографии «Des Goths aux Huns», которая волей судеб вышла только в конце 2006 года (Shchukin, Kazanski, Sharov 2006).

В 2002 году автор выступил с докладом «К вопросу о появлении готов на Боспоре» на III Боспорских чтениях в Керчи, где были изложены все основные положения автора о раннем появлении германцев на Боспоре. Доклад встретил ожесточенную критику со стороны А. И. Айбабина, в силу чего не был опубликован в материалах «Боспорских чтений». В докладе рассматривались находки типов пряжек, лунниц с эмалью и умбонов щитов германского и западнобалтского происхождения на Боспоре и в Северном Причерноморье. Дата появления «германцев» и других племен балтийского побережья на Боспоре получалась, исходя из хронологии типов пряжек и умбонов, совсем иная, чем у А. И. Айбабина — вторая половина II — начало III вв. н. э., при этом в основном, речь в докладе шла о связях не с ареалами вельбаркской и пшеворской культур, а с территорией западнобалтской культуры или с самбийско-нотангийской культурной общностью. Наличие на ряде пряжек

знаков боспорского царя Тиберия Евпатора позволило автору в 2002 году высказать гипотезу об участии «германцев» — мигрантов с берегов Балтики в составе дружин царей Боспора Тиберия Евпатора и Савромата II.

И. Н. Храпунов сделал доклад на той же конференции 2002 года и опубликовал комплекс подбойного погребения № 152/1 из могильника Нейзац, в котором был найден «германский» умбон щита с небольшим шипом (Храпунов 2002: рис. 2). Комплекс был, ввиду неясной атрибуции умбона, датирован первой половиной III в. на основании даты лучковой подвязной одночленной фибулы 5 варианта по А. К. Амброзу (Храпунов 2003: 248—249). Автор также отметил, что в Крыму, в предшествующее «готским походам» время, представлены находки, которые можно связать с германским кругом древностей. Это шпоры, украшенные эмалью, из могильника Скалистое III, золотая ведерковидная подвеска в «закшувском стиле» из могильника Бельбек III и лепные сосуды из верхних слоев позднескифских поселений. Эти находки, по И. Н. Храпунову, фиксируют период мирных контактов населения Крыма и мигрантов с северо-запада до эпохи «готских» походов (Храпунов 2003: 249).

В 2005 году в материалах конференций «Боспорские чтения» в Керчи и «Боспорский феномен» в Санкт-Петербурге были опубликованы в тезисной форме статьи одесского исследователя А. А. Васильева, который пришел, анализируя тот же керченский материал, что и автор данной работы, к совершенно идентичным выводам о раннем появлении германцев на Боспоре и о присутствии германцев в составе боспорских дружин (Васильев 2005; 2005а, 2005б).

Таким образом, на сегодняшний день сосуществуют три отличные друг от друга версии о времени появления германцев на Боспоре:

1) германцы появляются только в эпоху «готских походов», в середине — второй половине III века (А. И. Айбабин, В. М. Зубарь, М. М. Казанский);

2) германцы появились во второй половине II в. н. э., в эпоху Маркоманнских войн (О. В. Шаров, А. А. Васильев);

3) германцы появились в первой половине III в. н. э. (И. Н. Храпунов).

Чтобы опровергнуть или подтвердить ту или иную точку зрения, необходимо еще раз рассмотреть данные письменных и археологических источников.

### О появлении германцев в Северном Причерноморье по письменным источникам

Свидетельства о первых появлениях германцев в Причерноморье в письменных источниках весьма скупы, часто противоречивы и неопределенны. Из историков, живших во второй половине II века и упоминавших о появлении германцев у границ Римской империи, можно назвать лишь Диона Кассия Кокцеана (155—235 гг.) — римского консула и историка греческого происхождения, автора «Римской истории» в 80 книгах, охватывающей историю от основания Рима до времён Александра Севера.

Согласно Диону Кассию, появление германцев вблизи границ Дакии произошло около 170 г.н.э., когда в обязанности наместника Дакии вступил Секст Корнелий Клемент, которому пришлось сражаться одновременно и с германскими племенами вандалов, и с фракийцами-костобоками. Активность костобокков была следствием продвижения с севера вандалских племен асдингов и лакрингов, предпринявших попытку поселиться в Дакию. Ничего не добившись, асдинги оставили своих жен и детей на попечение Секста Корнелия Клемента до тех пор, пока не приобретут страну костобокков (Dio Cass. XXI, 12, 1—2). Они напали на костобокков и захватили их страну между Прутом и Карпатами. В свою очередь, лакринги, боясь усиления асдингов, напали на них. Остатки разбитых асдингов Секст Корнелий Клемент поселил на северо-западе Дакии. Таким образом, это наиболее раннее упоминание о переселении германцев-вандалов на юг, к Карпатам, которое относится к 70-м гг. II в. н. э. При этом Дион Кассий и его современник Геродиан (180—250 гг.), автор «Истории императорской власти после Марка Аврелия», ничего не знают о появлении готов и других германских племен не только в Причерноморье, но и вблизи дунайского лимеса в конце II — начале III вв. н. э. Но об этих миграциях хорошо известно из более поздних письменных источников конца IV — середины VI вв. (Историки Августов (SHA), Кассиодор, Иордан, Стефан Византийский). Рассмотрим эти данные.

В конце II — начале III века н.э., согласно поздней письменной традиции, на дунайских границах Римской империи появляются германские племена, которые зафиксированы в источниках как «готы» или как «скифы» — по месту их основного обитания к северу от Истра-Дуная. В качестве примера раннего появления готов у дунайского лимеса

са обычно приводится пассаж из биографии Максимиана (Щукин 2005: 91—92). Согласно истории Августов, император Максимин родился в 172/173 годах во Фракии от отца-гота и матери-аланки (SHA, Vita Maxim., XIX, 101). Историки Августов также пишут, что в 214 году Каракалла, «отправляясь на Восток, победил готов в беспорядочных сражениях» (SHA, Vita Carac., XIII, X, 6) где-то в районе северной или восточной Дакии (Буданова 1990: 79; Щукин 2005: 92). Максимин Фракийский, оставив службу при Макрине, поселился в 216—218 гг. во Фракии, где поддерживал отношения с готами, «которые любили его, словно своего соплеменника» (SHA, Vita Maxim., IV, 4, 5; см. Буданова 1990: 80; Лавров 1997: 7). Остается очень странным тот факт, что современники этих событий — Дион Кассий и Геродиан ничего о готском происхождении Максимиана Фракийца не знают. Правда, Дион Кассий сообщает, что в 180 году в пределы Римской империи было принято 12 тысяч свободных даков (Dio Cass., LXXII, 3). Людвиг Шмидт связал это переселение с натиском готов (Schmidt 1934, Bd. I: 200).

Приведем еще несколько отрывков из истории Августов, которые косвенно могут свидетельствовать о раннем появлении готов на Дунае. Историки Августов в биографии Марка Аврелия пишут о первом этапе Маркоманнских войн, до смерти Луция Вера (169 г.), что «маркоманны производили повсюду смутнение, а другие племена, теснимые с севера варварами, начинали военные действия» (SHA, Mark Aur., XIV 1). Не готы ли начали в это время свое движение на юг? Есть еще одно место из биографии Марка Аврелия, которое может показаться в связи с интересующими нас событиями достаточно важным. Если следовать хронологии повествования истории Августов, то между 172—175 годами «он (Марк Аврелий — О. III.) нанял также против германцев и вспомогательные отряды из германцев» (SHA, Mark Aur., XXI, 7). Не могли ли среди этих германцев также быть готы, которые именно с этого момента могли поселиться как федераты в пределах дунайских провинций Мезии и Фракии?

Если коснуться другой территории — региона Северного Причерноморья, то там также по сведениям различных письменных источников более позднего времени достаточно рано упоминаются готы. Если обратиться к тексту Иордана, то он пишет, что первое расселение готов в Скифской земле произошло у Меотийского болота, второе в Мезии, Фракии и Дакии, а третье — снова в Скифии, у Понтийского моря, с другой стороны

Скифии (Iord., Get, 38). Ему вторит Стефан Византийский: «Готы — народ, живший в области Меотиды, впоследствии они переселились во внешнюю Фракию».

Таким образом, исходя из более поздней письменной традиции IV—VI вв., готы появляются достаточно рано как на Дунае, так и в Северном Причерноморье, и действуют в течение последней четверти II—III вв. н. э. обособленно двумя отдельными группировками.

Возникает очень интересная проблема: можно ли говорить применительно к событиям второй половины II—III в. н. э. уже о восточной и западной группе германских племен, которые послужили основой для деления в более позднее время этих германцев на остроготов и визиготов? «Гетика» Иордана дает, по моему мнению, достаточно много данных для существования такой версии.

По версии Иордана, переселенцы вместе с королем Беригом отправились из Скандзы в Готискандзу на Висле на трех кораблях, что эпически обусловило, по мнению Е. Ч. Скржинской, разделение готов в более позднее время на три особых племени: остроготов, визиготов и гепидов (Скржинская 1997: 62, прим. 187). Далее, при переселении войска Филимера из Готискандзы в Скифию готы разделились на две половины при переправе какой-то реки. Вероятно, к описанию места переправы относится утверждение, что «эта местность замкнута и окружена зыбкими болотами и омутами» (Iord., Get. 27). Е. Ч. Скржинская предположила, что это древняя греческая Гилея Геродота — заболоченное место с плавнями, замкнутое между низовьями Южного Буга и Днепра (Скржинская 1997: 188, прим. 68). Такой вариант очень реален не только ввиду близости описания Иорданом именно Гилеи, но и ввиду того, что путь готов с севера на юго-запад пролегал по Висле, Западному и Южному Бугу и вполне мог упираться именно в междуречье Днепра и Южного Буга. Часть готов, если мы примем версию с Гилеей, осталась к западу от низовьев Днепра — на Южном Буге, недалеко от Ольвии.

Готы Филимера, перейдя реку Днепр в районе Каховки — Бериславля (Скржинская 1997: 188—189, прим. 68) и «овладев желанной землей Ойум», направляются на восток, подступают к племени спалов и, завязав сражение, добиваются победы» (Iord., Get. 28; Скржинская 1997: 66). Это название племени, как давно замечено, переключается с именем народа «спалеи» у Плиния, который помещал их у Танаиса (Plin., VI: 22—23).

А. Е. Пуздровский, на основании упоминания этниконов «спалеи» и «палы» у Плиния, помещает племя спалеев-сатархов в области Меотиды, скорее всего, в Крымском Присивашье (Пуздровский 1999: 211). По мнению В. С. Ольховского, спалеи-сатархи обитали в степном Крыму (Ольховский 1981: 56), его поддержал в этом и С. А. Яценко (Яценко 1997: 155). В этом случае есть три варианта локализации земли «Ойум», исходя из принятия той или иной версии о месте пребывания спалов:

1. Между нижним Днепром и Танаисом.
2. Между нижним Днепром и Меотидой.
3. Между нижним Днепром и степным Крымом.

Попробуем разобраться, какие географические привязки по поводу направления движения готов Филимера нам дает текст «Гетики» Иордана, при этом отметим, что первый и второй вариант чрезвычайно близки по привязке места локализации племени спалов-спалеев.

После сражения со спалами «готы уже как победители движутся в крайнюю часть Скифии, соседствующую с Понтом, как это и вспоминается в их древних песнях» (Iord., Get. 28). А далее, после небольшого отступления, Иордан пишет, что готы жили «в Скифии, у Меотиды, со своим первым королем Филимером, который и привел их из Готискандзы» (Get, Iord., 39). Если сопоставить эти два отрывка из «Гетики», то увидим, что они не сильно противоречат друг другу. Обратим внимание еще на один отрывок из текста Иордана в отношении крайних пределов Скифии. Иордан пишет, что «...Скифия тянется... по всей прилегающей к Меотиде местности и за Меотиду через Босфорские проливы до Кавказских гор и реки Аракса, затем она, загнувшись в левую сторону за Каспийское море, ... склоняется к области гуннов и отступает до албанов и серов» (Iord., Get., 30—31). Направление движения готов в приведенных выше трех отрывках вполне определенное — на восток, к Меотиде, к Танаису, где, вероятнее всего, происходит битва со спалами-спалеями Плиния, и далее, в крайние пределы Скифии: на Тамань — Северный Кавказ. Готы, по Иордану, там не остаются, а расселяются где-то в Меотиде, в области, которая охватывала не только северный, но и восточный берег Азовского моря, вплоть до Керченского пролива.

Таким образом, я более склоняюсь к версии о локализации страны Ойум между Днепром и Танаисом, скорее всего, как и пишет Иордан, в районе Меотиды.

В этом случае готы оказываются на ближайших подступах к северным и восточным рубежам Боспора. Остается открытым вопрос, когда все эти события происходили?

Сегодня считается общепринятым связывать движение германских племен с нижней Вислы с изменениями облика вельбаркской культуры в фазе B2/C1, т.е. в середине II — начале III века н.э. и миграцией вельбарцев-готов на юго-запад (Щукин 1994: 244—249, Щукин, 2005: 93—95). Нам известны ранние памятники готов фазы B2/C1 на Вольни (Брест-Тришин) и почти не известны южнее, кроме погребений по обряду кремации в Пересыпках на Сейме (Щукин 2005: 93—97, рис. 29: 1—3), в Мокрах на Днестре (Щукин 2005: 93—97, рис. 30) и в Мангалии в Добрудже (Щукин 2005: 93—97, рис. 29: 4). Но где же тогда «готы», упоминаемые достаточно рано поздними письменными источниками в Северном Причерноморье и на Дунае? Может быть, мы их поэтому и не находим, потому что их в это время там еще не было, и именно поэтому современники — Дион Кассий и Геродиан их попросту не знали, и соответственно, «готы» II века в Северном Причерноморье просто более поздний генеалогический миф? Это вполне возможно, но, может быть, мы не так и не там их ищем?

А что, если мы будем искать не только чисто вельбаркские или готские элементы? Нам известно из «Гетики» Иордана, что готы в Готискандзе покорили и подчинили ульмеругов и вандалов, т.е. племена, обитавшие вдоль Балтийского моря и живущие вплоть до Эльбы (Iord., Get. 26, Скржинская 1997: 185—187, прим. 64—65). Руги упоминаются еще раньше по тексту при перечислении племен Скандзы (Iord., Get. 24), которую Иордан, следуя Клавдию Птолемию (рис. 1), помещает около устья Вислы. По В.П. Будановой, проанализировавшей все сведения о ругах в письменных источниках, «руги» обитали вначале на Скандинавском полуострове в Норвегии, а затем переселились на балтийское побережье (Буданова 1990: 185). Иордан упоминает их уже на балтийском побережье: «сидели по берегам Океана», где их зафиксировал еще ранее Тацит: «у самого Океана ругии» (Tас., Germ., 44). Иордан не указывает, где обитали вандалы в момент переселения готов, он их называет соседями ульмеругов. Тацит также не пишет об определенном местонахождении вандалов. Вандалы упоминаются у него вместе с другими германскими племенами «близ Океана» (Tас., Germ. 2). Но есть дополнительные сведения у Плиния Старшего (рис. 2).

Он делит германские племена на 5 групп, и первая группа — это «вандилии», часть которых составляют «бургундионы», «варины», «харины» и «гутоны» (Plin., Nat. Hist., IV, 99—101). «Варины» вместе с «евдосами» упоминаются у Тацита в Скандинавии, скорее всего, в Ютландии, выше лангобардов (Tас., Germ., 40; Буданова 1990: 167). Бургундионов Плиний размещает между Одером и Вислой, а Птолемей как соседей семнонов около Одера (Ptolem., II, 11, 810). Вандалы, таким образом, фиксируются по этнокартам I—II вв. от Вислы до Эльбы, включая часть Дании. Дион Кассий, писавший свою историю в конце II — первой трети III вв. н.э., отводит вандалам территорию даже вплоть до верховьев Эльбы (Вандальские горы у истоков) (Dio Cass. Hist., Rom., 551). Есть одно весьма интересное наблюдение об опосредованном совпадении данных этнокарты «Географии» Клавдия Птолемея и «Гетики» Иордана, который в тексте ссылался на сочинение Птолемея (Iord., Get. 16). Гитоны-готы помещены у Клавдия Птолемея, как известно, не на карте Германии, а на карте европейской Сарматии — на правом берегу Вислы. Но выше по Висле, т.е. южнее, на карте Сарматии, помещены им и фругундионы, и аварины, и бургундионы, в которых легко увидеть части племени вандалов Плиния (бургундионы и варины). Исходя из вышесказанного, вполне естественно что, включив ульмеругов и вандалов в состав племен, участвовавших в переселении на юго-восток, нужно искать на территории Северного Причерноморья не столько вельбаркские (готы), но, прежде всего, скандинавские (ульмеруги, варины, евдосы) и центральноевропейские (вандалы, бургунды) типы изделий фаз B2/C1-C1a (150/160—210/220 гг.)

Попытаемся пойти по этому тернистому пути, так как хорошо известно, что пути миграций народов часто остаются практически неуловимыми для археологии.

Специалистам известен комплекс, происходящий из Красного Маяка, в котором были обнаружены западнобалтские вещи (рис. 3): бронзовый налобник — венчик и пирамидальный колокольчик (Гей, Бажан 1993: 53—55, рис. 3). Все аналогии происходят с территории западнобалтской культуры, и комплекс датируется второй половиной II — первой половиной III в. н.э. (Гей, Бажан 1993: 57). Следует отметить, что могильник у с. Красный Маяк — это район Бериславля, возможной переправы «готов» Филимера.

Нельзя не отметить значительное количество находок вещей круга эмалей, происходящих из более северной, лесостепной зоны



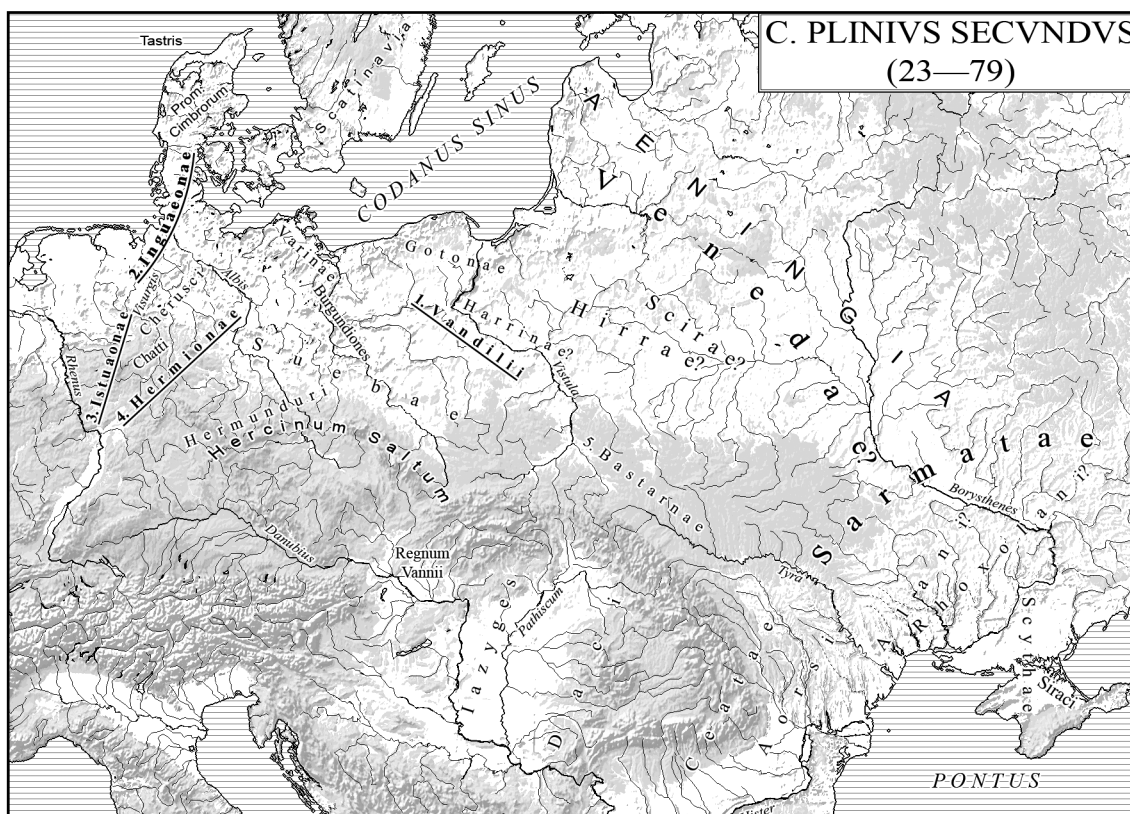


Рис. 2. Этнокарта Плиния Старшего (по: Щукин 1994: рис. 92).

Среднего Поднепровья, Левобережья Днепра, вплоть до Верхнего Подонья (Обломский, Терпиловский 2007: рис. 139). Целый ряд находок фибул и лунниц с эмалью относится к финалу позднезарубинецкого периода (вторая половина II в. н. э.) и к раннему этапу киевской культуры, по А.М. Обломскому и Р.В. Терпиловскому, который датируется концом II — первой половиной III вв. н. э. (Обломский, Терпиловский 2007: 122—123, рис. 135—138). Возникает закономерный вопрос: не являются ли синхронные находки прибалтийских вещей в Красном Маяке, на Нижнем Днестре, и находки эмалей в Среднем Поднепровье, в лесостепном Левобережье и Подонье явлениями одного порядка, и никакой связи с переселением готов Филимера эти находки не имеют? Связь, на мой взгляд, несомненно, есть, иначе чем объяснить синхронное появление новой моды на вещи круга эмалей в мужском и женском костюме Прибалтики, Мазурии и далекого от них Среднего Поднепровья, конец позднезарубинецких культурных общностей и начало формирования киевской культуры, прекращение памятников группы Одры-Венсеры и начало формирования новой — вельбаркско-цельской культуры. Вероятно, все это вызвано общим рядом причин — началом экспансии готов на юг и юго-восток в 150—160 гг.

по Р. Волонгевичу и началом Маркоманнских войн в 166 году. Об остальных причинах синхронного появления инноваций на территории от Балтики до Черного моря, фиксируемых археологически, можно только догадываться.

Рышард Волонгевич создал хронологию вельбаркской культуры и разделил всю территорию культуры на 6 зон (A — F) (Wolagiewicz 1981). На его карте четко видно направление движения носителей вельбаркской культуры на юг — юго-восток, при этом, как уже писалось выше, — в фазах B2b и B2/C1 появляется целый ряд новых археологических памятников в Кашубско-Крайненском Поозерье, в Мазовии, Подлясье и на Вольни, и на этих территориях исчезают памятники пшеворской и липицкой культур. Именно это движение из Готискандзы, начавшееся от низовьев Вислы, послужило тем толчком, который привел к подвижке многочисленных германских племен на юг, к границам Римской империи, и стало импульсом к началу военных действий в 166 году на Дунае.

Мне кажется, что Рышард Волонгевич, при создании своей стройной концепции экспансии готов на юго-восток, не учел одного очень важного момента: движение мигрантов, переселенцев из Скандзы, шло не только на юго-восток, но и в северо-восточном направлении — в сторону Восточной Пруссии

№4. 2010

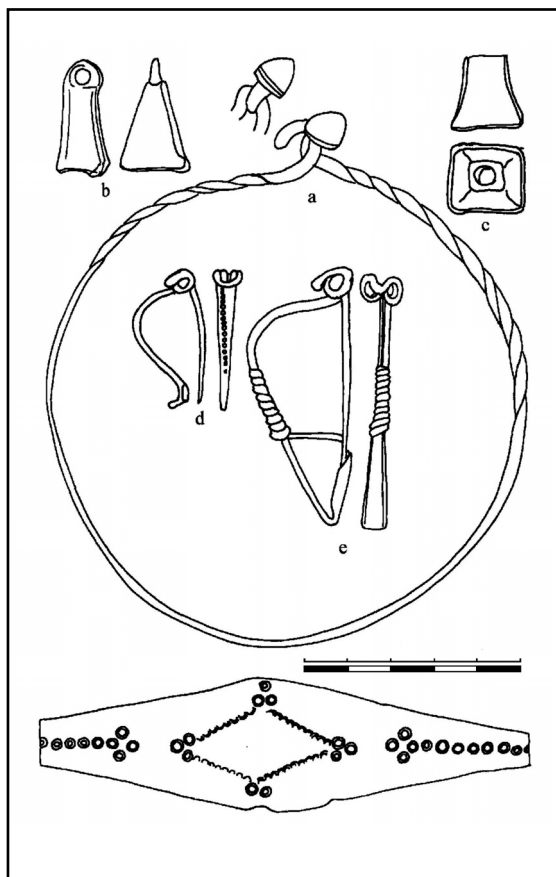


Рис. 3. Комплекс погребения № 48 из Красного Маяка с западно-балтской гривной (Гей, Бажан 1993: рис. 3).

и Прибалтики, и могло вызвать движение носителей западнобалтской культуры (Долькайм-Коврово, Богачевская) также на юг-юго-запад. Речь идет о племенах эстиев, галиндов, ставанов и судинов, известных нам по данным Тацита и Птолемея (рис. 1). При этом речь не идет о культурах, связанных напрямую с балтскими или финскими этносами, эти культуры по своему облику были также германские: в погребальном обряде использовался биритуализм, клали оружие в погребения, но, при этом, существуют сильные отличия от достоверно германских культур — вельбаркской и пшеворской.

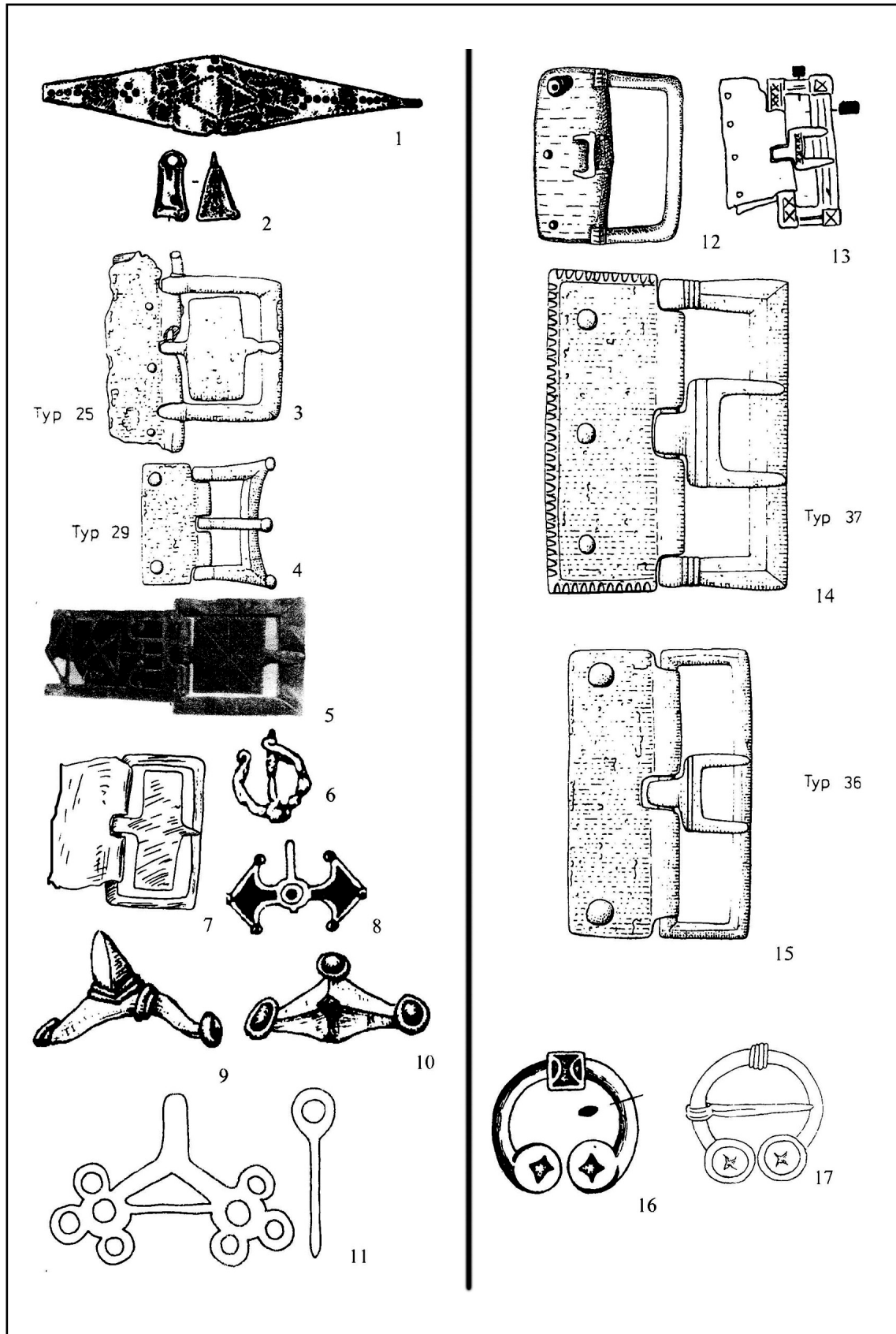
Тацит пишет о племенах эстиев следующее: «Что касается правого побережья Свебского моря, то здесь им омываются земли, на которых живут племена эстиев, обычаи и облик которых такие же, как у свебов, а язык — ближе к британскому. Эстии поклоняются праматери богов и как отличительный знак своего культа носят на себе изображения вепрей; они им заменяют оружие и оберегают чтящих богиню даже в гуще врагов. Меч у них — редкость; употребляют же они чаще всего дреколье (дубины). Хлеба и другие плоды земные выращи-

вают они усерднее, чем принято у германцев с присущей им нерадивостью. Больше того, они обшаривают и море и на берегу, и на отмелях единственные из всех собирают янтарь, который сами они называют глезом» (Тас. Germ. 45).

Вполне возможно, эти различия связаны с сильным влиянием кельтского субстрата с запада и балтского с северо-востока. Представители этих племен могли включиться в состав единого потока германцев-мигрантов, принимая «готское гражданство» и быстро теряя свою этническую идентификацию, либо перемещаться отдельными обособленными отрядами, сохраняя при этом в значительной степени свою самобытность. Поэтому, на мой взгляд, можно с большой долей уверенности предполагать участие западнобалтских контингентов в составе переселенцев, которых мы знаем из поздних письменных источников IV—VI вв. под именем ведущего племени «готов».

При всем многообразии типов вещей с эмалями в лесостепной зоне можно отметить тот факт, что типы вещей с эмалями единичны в степной зоне и во всем регионе Северного Причерноморья, но, при этом, в степной южной зоне присутствуют типы вещей «круга эмалей», такие, как пряжки и умбоны щитов, которые характерны для горизонта центрально-европейских и восточнопрусских памятников фазы B2/C1.

Давно известны находки трех бронзовых пряжек с прямоугольными рамками на язычке в закрытых комплексах Керчи и на Кубани, на хуторе Городской, которые имеют исключительно западнобалтские параллели и датируются также временем фазы B2/C1 (рис. 4: 5, 7; 5; 6Н). Пряжки из Керчи найдены в 1903 году на Глинище в погребении № 203, которое датируется по тамге Тиберия Евпатора 154—170 г. н. э., и в погребении 11 кургана 1, раскопанного Полем Дюбрюксом в 1817 году (Бич 1951: рис. 2—3) (рис. 6Н). Этот комплекс датируется также на основании пряжки типа «С» от римской портупей серединой — второй половиной II века. Комплекс погребения № 16 у хутора Городского датируется тем же временем — второй половиной II — началом III в. н. э. Рената Мадыда знает только четыре находки такого рода пряжек в комплексах западнобалтской культуры (группа G, тип 14 и 25) и датирует их ранней фазой B2 (Madyda-Legutko 1986: 48—51) (рис. 5). Уникальны находки двух эмалевых лунниц, одна из которых найдена в устье Дона на поселении Рогожкино XIII (Гудименко 1994: 14—15), а другая в погребении 11 могильника



**Рис. 4.** Типы вещей прибалтийско-скандинавского и германского происхождения фазы B2/C1, найденные в Северном Причерноморье. 1—2 — погр. 48 мог. Красный Маяк; 3, 4, 14—15 — типы «германских» пряжек по Р. Мадыде-Легутко; 5 — пряжка из погребения № 203, 1903 в г. Керчи; 6, 8 — пос. Рогожкино XIII; 7 — погр. № 16 у хут. Городской; 9—10 — мог. Сналистое; 11 — погр. 16 мог. Клин-Яр; 12 — погр. 16 мог. Холмское; 13 — склеп 32, Ольвия; 16 — погр. 1, курган 2 Дивизийского мог.; 17 — погр. 5, курган 8, Новые Бедражи.

№4. 2010

Клин-Яр у Кисловодска на Северном Кавказе (рис. 4: 811) (Абрамова 1997: 29, рис. 30: 4). Обе лунницы также датируются по комплексу находок фазой В2/С1 или второй половиной II века.

На дату возникновения и обитания на поселении Рогожкино XIII указывают находки боспорских монет от Савромата II (174—210 гг.) до Инифимея (234—238 гг.) (Безуглов, Гудименко 1993: 171).

Интересно в связи с этим погребение воина в склепе Каллисфена, со щитом, украшенным умбоном с длинным шипом (рис. 7: 2). Такие умбоны, типа IIIA по Й. Илькеру, относятся к середине — второй половине II в. н. э. (рис. 8). К «горизонту 1 погребений с оружием» относит умбоны с прямым высоким шипом К. Годловский и датирует их также ступенью В2/С1. В погребении были найдены детали от двух удил, фалары, части парадного оголовья со вставками стеклянной пасты, рядом с остовом лежали железный меч и кинжал. К сожалению, не сохранилась ажурная пряжка с волютами на дужке, которая принадлежит к группе ажурных пряжек с обоями, где можно видеть тамги Тиберия Евпатора и Савромата II. Четыре умбона, обнаруженные в слое пожара Танаиса, относятся к типу Конин (рис. 9: 1—3) и типу Хорула (рис. 9: 4—5), которые германцы начали использовать с окончания Маркоманнских войн (горизонт 2a погребений с оружием (Godlowski 1992: Abb. 3).

Перед нами возникает некая цепочка находок, идущая от Балтики к Красному Маяку, затем в Керчь, Меотиду, далее — на Кубань и Северный Кавказ. Эти типы женских украшений и мужского снаряжения образуют единый хронологический горизонт второй половины II — начала III века н.э., и ареал их распространения может быть соотнесен с предложенной выше схемой движения «готов» Филимера (рис. 5).

Можно заметить, что в значительной степени этот горизонт находок выделен по типам вещей прибалтийского облика, и можно предположить, что на первом этапе миграции «готов» переселенцы с берегов Самбии могли играть более значительную роль, чем это представлялось ранее, и даже во многом определять некий колорит первых мигрантов. Мы не видим ни одного типа предметов, которые можно было бы связать только с вельбаркской культурой, которую, как считает большинство исследователей, оставили племена готов, зато целый ряд элементов говорит о других племенах, часть которых можно было бы назвать как народы «между германцами и кельтами»,

которые включились в это движение под «готскими знаменами».

Куда же могла последовать другая половина переселенцев с берегов Балтики, оставленная на переправе у Днепра? Судя по некоторым редким находкам, которые относятся к этому времени, северные варвары отправились на запад от Южного Буга.

В пшеворских и западнобалтских древностях рассматриваемого времени («горизонты 2 и 2a погребений с оружием», по К. Годловскому) появляются пряжки с двумя язычками (Godlowski 1970: Pl. X). Две пряжки этого типа были найдены в начале прошлого столетия на некрополе Ольвии (рис. 4: 13), в регионе Южного Буга (Бажан, Герцегер 1993: 107—108; Raddatz 1957: taf. 5). Одна пряжка этого же типа найдена в погребении 16 могильника Холмское (рис. 4: 12) в Буджаке, вблизи Дуная (Гудкова, Фокеев 1984: 14—16, рис. 6—2). Основной ареал распространения пряжек с двумя язычками охватывает регион богачевской культуры и культуры Долькайм-Коврово, редкие находки представлены в пшеворской и любошицкой культурах (рис. 10), датируются они также фазой В2/С1 (Madyda-Legutko 1986: 52—53, taf. 16). Особый интерес вызывают, в связи с поиском германских элементов, и находки уникальных бронзовых пряжек-сюльгам, украшенных эмалью, в Днестро-Дунайском междуречье, в Дивизийском могильнике (рис. 4: 16), в кургане № 2, в погребении 1 (Субботин, Дзиговский 1990: 3—4, рис. 3: 3) и в Новых Бедражах (рис. 4: 17), кургане 8, погребении 5 (Grosu 1995: fig. 3, 4). Оба комплекса по инвентарю и по типам пряжек также относятся к фазе В2/С1.

Таким образом, можно предварительно, исходя из достаточно немногочисленного материала, проследить путь второй группировки «готов», которая выходит в 70—80 гг. II века н.э. к дунайским границам Римской империи (рис. 11). Можно заметить, что и этот горизонт находок может свидетельствовать о значительном участии *других народов* «Германии» и «Европейской Сарматии» в движении «готов» на юго-восток. Эти «готы» письменных источников, вероятно, переходят Дунай (вельбаркский сосуд из Мангалии) и становятся федератами Рима. Возможен и другой вариант объяснения появления этих находок в Ольвии и в сарматских комплексах: после сражения с северными варварами часть украшений и снаряжения попала в руки их противников как военные трофеи. В любом случае, эти находки — свидетельство появления во второй половине II — начале III в. н. э.

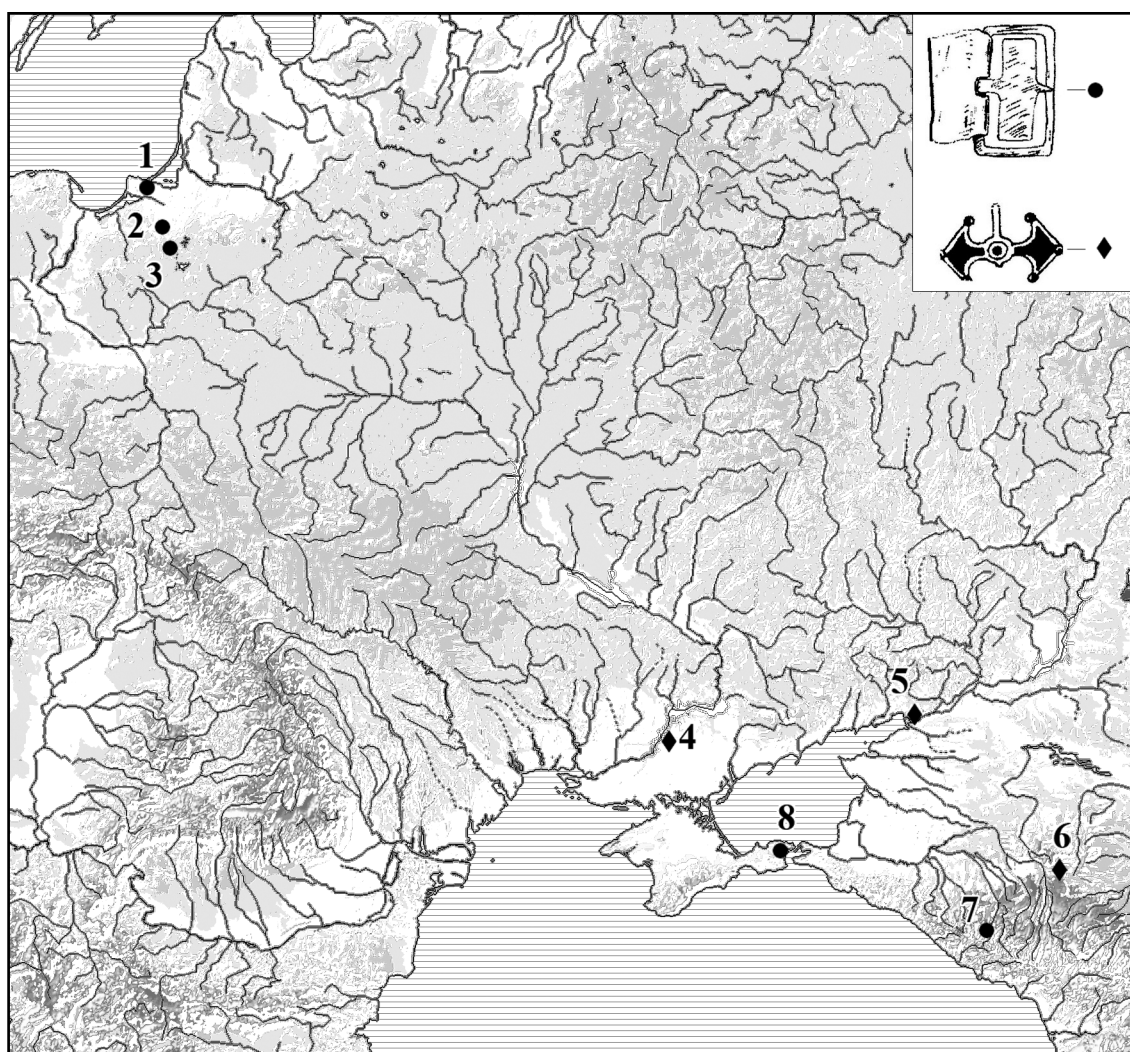
переселенцев с территории Балтики, которые, выйдя к Дунаю, могли попасть под влияние новой «дунайско-римской» моды и сменить свой традиционный костюм. Этим объясняется столь незначительное количество северных и центральноевропейских элементов, которые мы сегодня можем выделить.

Вернемся к «готам Филимера» на Меотиде. Скорее всего, они появляются на границах Боспора также в районе 170-х гг., когда один из воинов носил пряжку западнобалтского облика с облойкой, украшенной тамгой Тиберия Евпатора (рис. 4: 5), а основной зоной их обитания явилась дельта Дона (рис. 12), где были обнаружены странные поселения типа Рогожкино с керамикой, подражающей вельбаркским образцам (Юрочкин 2001: рис. 1). Возможно, уже тогда часть переселенцев, сле-

дую на восток, осталась в районе Арабатской стрелки у с. Геническая Горка, где также встречена странная кухонная керамика центральноевропейского облика с незначительным количеством лощеной посуды — 2% (Юрочкин 2001: 108—110). Эти ранние «германцы» могли частично стать союзниками боспорян, отсюда эти находки западнобалтских пряжек с тамгой царя Евпатора и находки ранних германских умбонов с шипом в Танаисе (курган 2, погребение 1) (рис. 13: 3) и в Керчи, в склепе Каллисфена (рис. 7: 2).

#### Германцы эпохи «готских войн»

По моему мнению, существовали, исходя из данных письменных источников, как минимум, две крупные германские кон-



**Рис. 5.** Распространение балтских типов пряжек и лунниц с эмалью на территории Восточной Пруссии и Северного Причерноморья. 1 — Грачевка, пряжка типа G25; 2 — Вышемборк IVa, погр. 7 — пряжка типа G25; 3 — мог. Книс, пряжка типа G14 (Madyda-Legutko 1986: Karte 32, 36); 4 — мог. Красный Маяк, погр. 48 — гривна; 5 — пос. Рогожкино XIII, лунница с эмалью; 6 — мог. Клин-Яр, погр. 16 — лунница с эмалью; 7 — погр. 16. мог. Городской — пряжка типа G25; 8 — Керчь, мог. 203/1903 г.; мог. 11/1817 г.; 3 случайные находки (Васильев 2005: рис. 2) — пряжки типов G14 и G25.

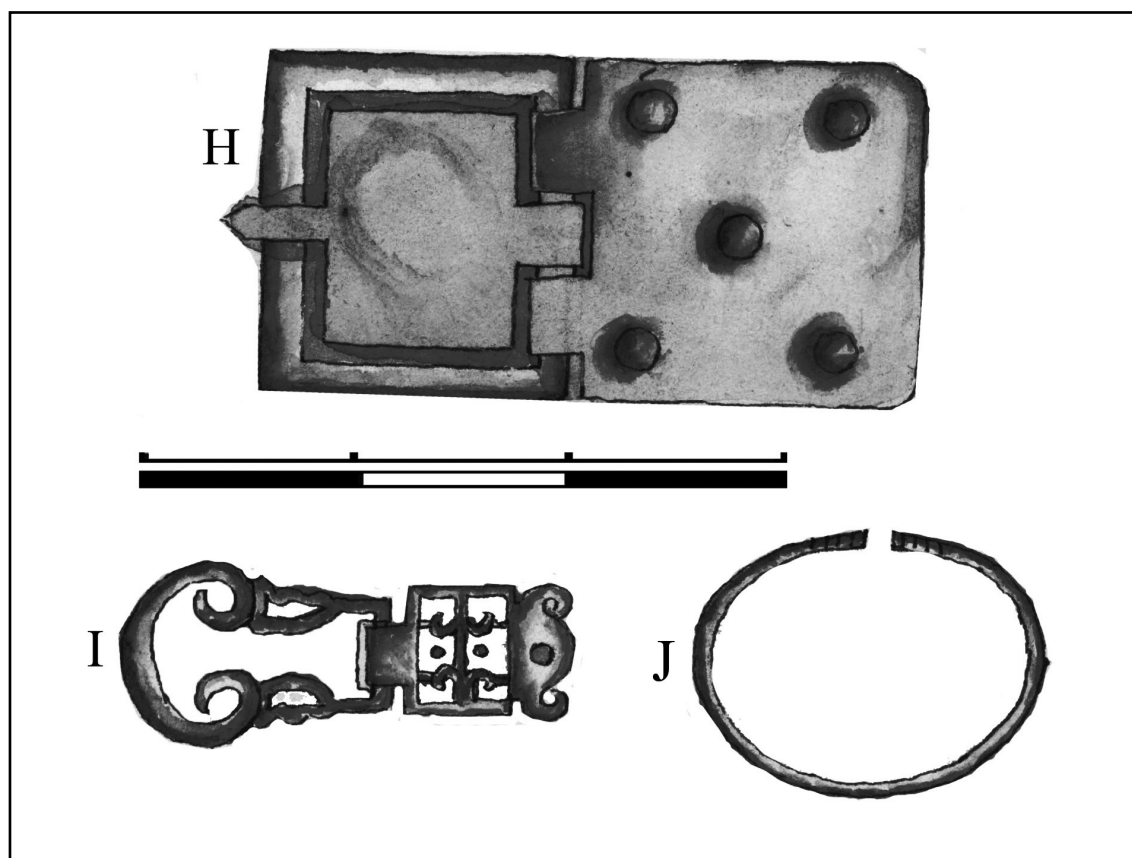


Рис. 6. Комплекс грунтового погребения № 11, 1817 г. Раскопки П. Дюбрюкса в 1817 г. (Бич 1959: рис. 2—3, Н—J).

федерации различных племен, участвующих в событиях II—III вв. н. э. Эта ситуация была обусловлена изначально, с момента переселения готов Филимера около 170 г. н. э. и разделения их на две части: западную — днестровско-дунайскую и восточную — меотидскую. Есть ли для событий середины III века данные, подтверждающие и далее это разделение?

Рассмотрим эпоху короля Остроготы, который правил достаточно долго (218—250 гг.) и при котором начались «готские войны». До сих пор идут споры, был ли он реальной исторической личностью (ср. Wolfram 1979: 44; Nachmann 1970: 48), являлся ли последним королем, который правил всеми готами, как считал Рольф Хахманн, или первым королем остроготов, как считал Хервиг Вольфрам? Нам вполне понятны основания для обеих точек зрения.

Вначале приведем очень важный отрывок текста «Гетики»: «В третьей области, на Понтийском море, став уже более человеческими, и, как говорили выше, более просвещенными, они разделились между двумя родами своего племени: везеготы служили роду Балтов, остроготы — преславному Амалам» (Iord., Get., 42). Мне кажется важным отме-

тить, что речь у Иордана в этом месте идет в целом о Понтийском регионе, а не только о Скифии, как о части понтийского ареала, ограниченного с запада Дунаем. Таким образом, этот фрагмент текста может быть отнесен и к более позднему времени: середине — второй половине V века н. э., когда готы перешли Дунай и расселились во Фракии и Мезии. Но, исходя из этого, Иордан как бы указывает, что никакого деления ни в Меотиде, ни в Дакии еще не было, что противоречит выводам, сделанным нами ранее.

Рассмотрим далее текст Иордана. Он пишет: «Там, на берегах Понта, где они остановились в Скифии, часть их, владевшую восточной стороной, возглавлял Острогота; либо от этого имени, либо от места, т. е. «восточные», называются они остроготами; остальные же везеготами, т. е. с западной стороны» (Iord., Get., 82). В этом тексте уже присутствует уточнение — «на берегах Понта, в Скифии». Иордан, давая описание Скифии, ограничивает ее с юга «Понтом и нижним течением Истра» (Iord., Get., 31). Исходя из текста, получается, что обе готские группировки находились к северу и востоку от Истра (Дуная). Отсюда и название «скифы» у многих позднеантичных и средневековых авторов, так как

варваров, живущих к северу от Истра, еще по более ранней античной традиции именовали скифами.

Подтверждают это местонахождение готы за Дунаем и другие письменные источники. Из сообщения Петра Патрикия о посольстве карпов к наместнику провинция Мезия Туллию Менофилу и о последующих событиях известно, что римляне пытались вызвать враждебные отношения между карпами и готами, что имело бы смысл, если бы они были соседями и их пути вторжения в империю совпадали (Щукин 2005: 90—91). И здесь В.П. Буданова, судя по всему, права и можно считать, что в скифской войне 232—238 гг. принимали участие именно придунайские готы (Буданова 1990: 84).

Где же находился Острогота со своим народом, и где были тогда западные готы? Есть несколько привязок их местонахождения, следуя тексту Иордана. То, что они жили в Скифии, подтверждается следующим местом: «Они, хотя и жили в отдалении под управлением своих королей, были *федератами римского государства* и получали ежегодное вознаграждение» (Iord., Get., 90). В 247 году, в год тысячелетия Рима, у них была отнята стипендия, и «Острогота со своим племенем перешел Дунай и опустошил Мезию и Фракию». В следующем, 248 году, в составе его союзников упоминаются Иорданом *тайфалы, вандалы-асдинги, карпы и певкины*, с которыми готы переходят вброд Дунай и вновь опустошают Мезию. Опять мы видим, что основной состав союзников — карпы, вандалы, певкины, говорит о действиях именно придунайских, а не более восточных скифов. В.П. Буданова пишет, что в составе участников похода нет ни одного племени, жившего восточнее Днестра (Буданова 1990: 85).

Есть в тексте Иордана еще два указания на более точное местонахождение Остроготы: «Под его десницей нередко лежал вандал, принуждаем был к дани маркоманн, обращены были в рабство вожди квадов» (Iord., Get., 89). Вряд ли мог управлять Острогота из Северного Причерноморья или Меотиды племенами Среднего Дуная (Буданова 1990: 88).

Судя по всему, Острогота со своим племенем находился где-то вблизи восточных и северных границ Дакии. После этих событий, по хронологии Иордана, следует сражение с гепидами. Послы гепидов искали Остроготу и, соответственно, племя остроготов «в горах и чащах лесов». Сражение происходит около города Гальтиса, т.е. на реке Олт, в южном Семиградье, причем это место — или владения

Остроготы, или граница этих владений, если следовать дословно описанию Иордана (Iord., Get., 98—99). Две привязки говорят о более точной локализации племени Остроготы — восточные лесистые склоны предгорий Карпат с запада, р. Олт и Дунай с юга, Понт с востока и Днестр с севера.

Таким образом, исходя из анализа известных нам текстов, «готские войны» до середины III века вели только придунайские готы короля Остроготы, которых можно называть, противореча тексту Иордана, скорее западными, чем восточными. Трудно предположить, что еще западнее, на Среднем Дунае и далее, действовала еще другая группировка готы.

Этнокон «остроготы» совсем не связан по своей этимологии с корнем «восточные».



Рис. 7. 1 — железный умбон, обтянутый бронзовым листом с тисненым орнаментом из склепа Каллифена (Ščukin, Kazanski, Sharov 2006: fig. 8); 2 — умбон щита из мужского погребения склепа Каллифена. Реконструкция автора.

№4. 2010

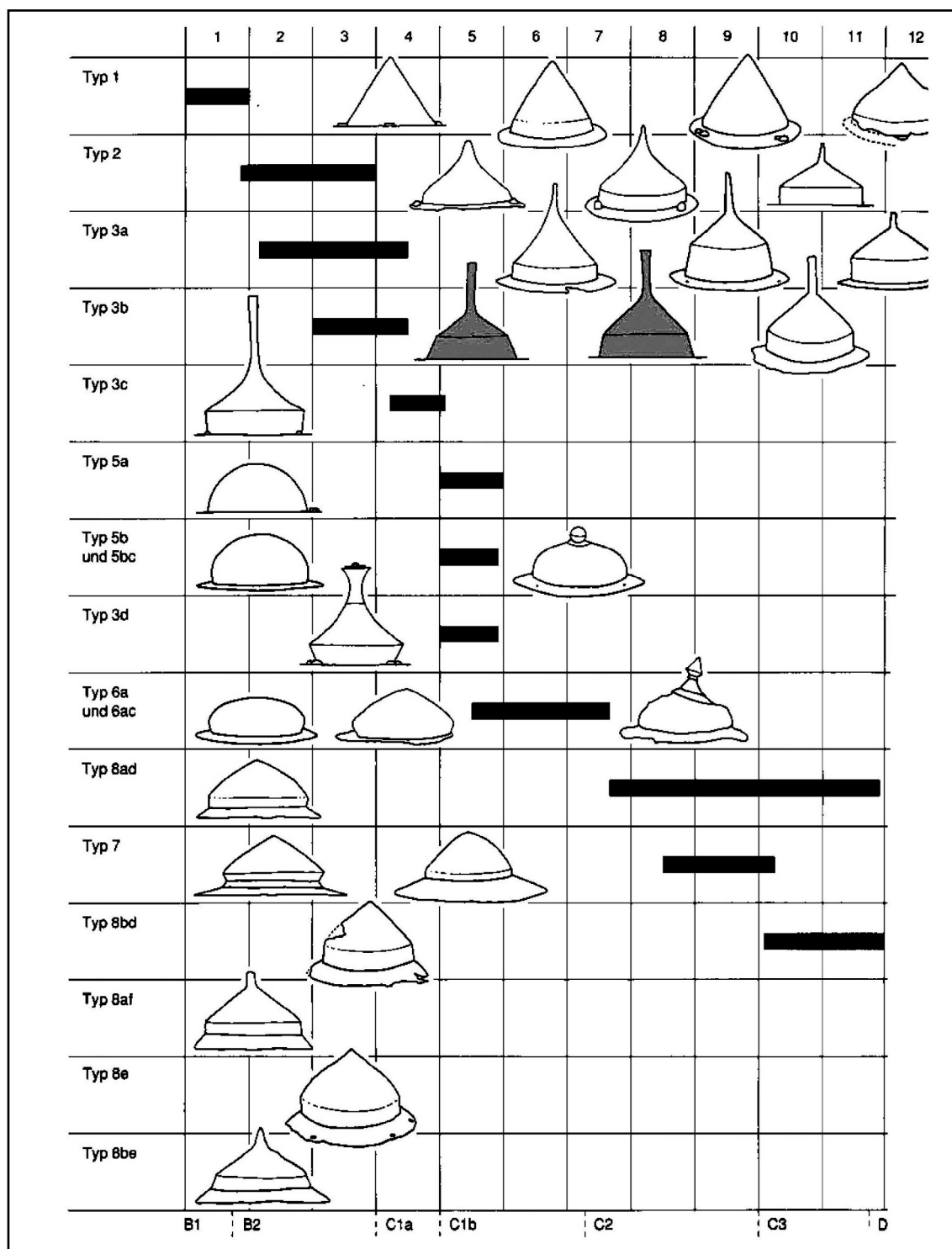


Рис. 8. Хронология умбонов по Й. Илькеру (Ilkjaer 1990: Abb.199).

Е. Ч. Скржинская пишет, что у Иордана нигде нет осмысления названий готских племен «остро»-готов (от др. нем. «Austr» — «блестящие») и «вези»-готов (от др. нем. «Weise» — «мудрые»). Он всегда придерживался понимания этих названий как «восточных» и «западных» готов, при этом ни разу не употребив этниконь «остготы» и «вестготы» (Скржинская 1997: прим. 277).

После смерти Остроготы в 250 году ему наследует Книва, который «разделил войско на две части».

Е. Ч. Скржинская и В. П. Буданова подчеркивали, что разделено было не войско, а племя, т. е. вместе с боеспособными мужчинами ушли их семьи и обозы с имуществом (Скржинская 1997: 80, прим. 320; Буданова 1990: 89). Может быть, именно с этого момен-

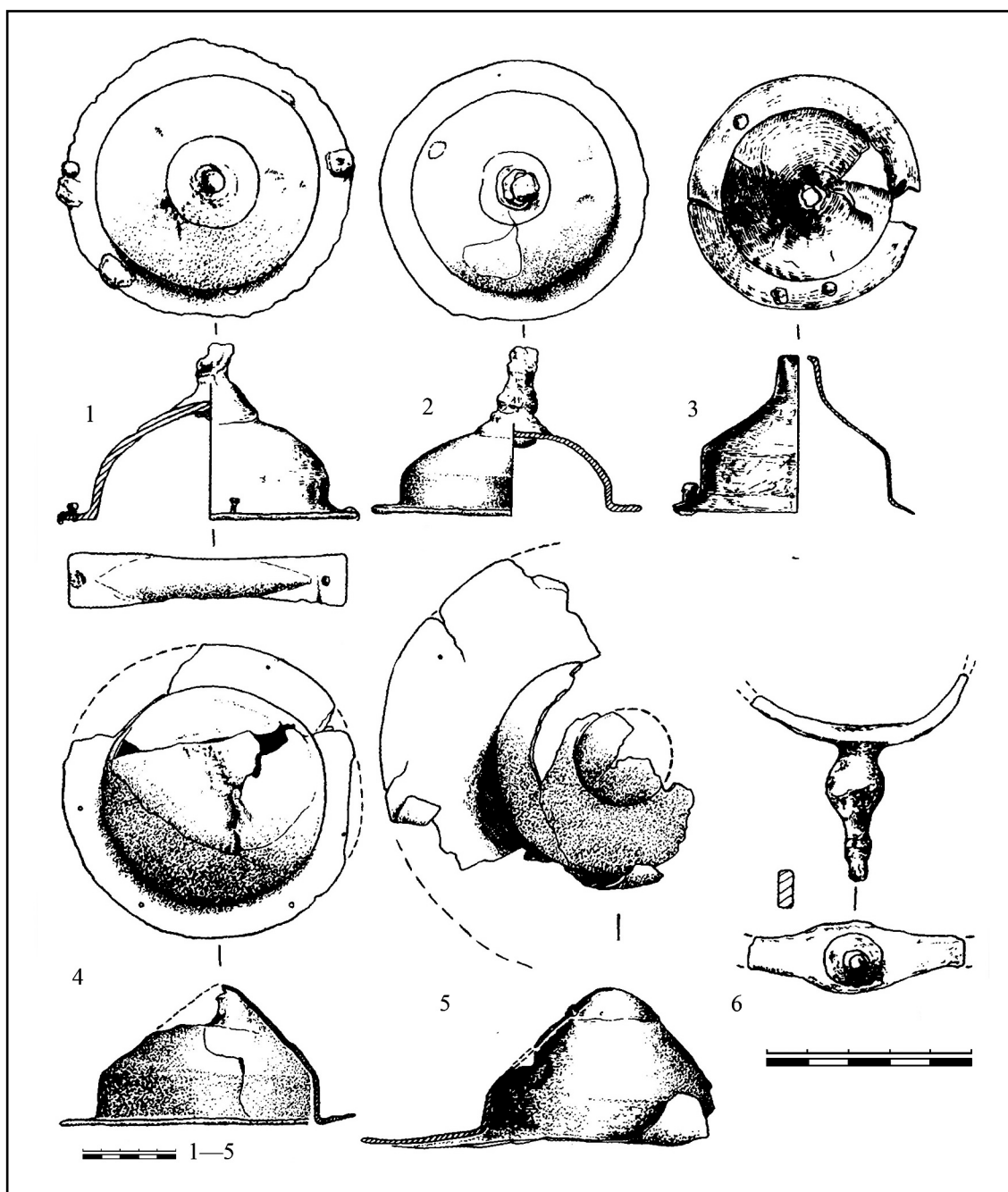


Рис. 9. Умбоны германских типов из слоя пожаров усадьб Танаиса (Bezuglov 2004: Abb. 2).

та произошло деление на восточных и западных готов?

Книва с большей частью готов в 251 году опустошает Мезию, овладевает Филиппополем и разбивает под Абриттом римские легионы. Император Деций убит, к власти приходят Галл и Волузиан, которые и заключают вновь союз с готским племенем (Iord., Get. 104—106).

Вероятно, речь идет снова о части придунайских готов, которые выбрали своей судьбой соединение с королем Книвой. Осталась еще одна часть дунайских готов, куда она последовала? В «Анналах» у Зонары сооб-

щается о части «скифов», которые после грабежей в Италии, Македонии и Греции при Требониане Галле и Волузиане (251—253 гг.) по суше достигли Боспора и, переправившись через Меотиду, разорили хоры каких-то городов. Не те ли это готы — «скифы», которые отделились от Книвы в 251 году? Эти «готы» пошли от Дуная на восток и по суше путем готов Филимера пришли к Боспору, т. е. достигли Танаиса, захватили его, затем переправились через Понт на боспорских судах и разорили города Малой Азии.

То, что не только придунайские готы входили в состав новой восточной конфедера-

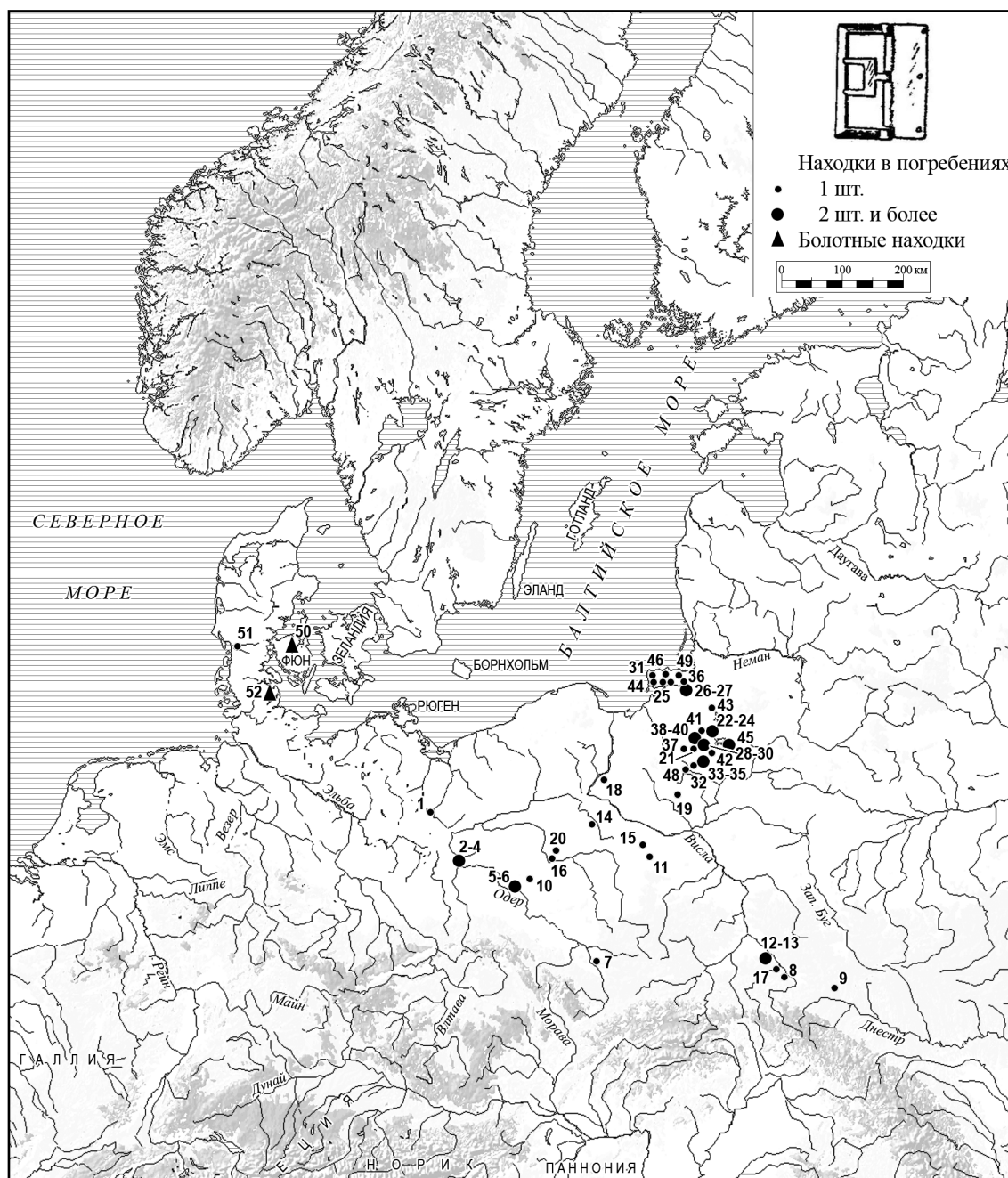


Рис. 10. Распространение пряжек с двумя язычками по К. Раддатцу (Raddatz 1957: Karte 5).

ции, мы знаем из «Новой истории» Зосима. Об этих годах он пишет: «снова готы, бораны, уругунды и карпы стали опустошать европейские города... Не оставили не опустошенной ни одной части Италии и Иллириды» (Zosim, I, 27, 31). А далее происходят события на крайних боспорских границах: готы и бораны после захвата Танаиса на боспорских судах отправляются в сторону Пителиунта и Трапезунта в 254 и 258 гг. н. э.

Судя по всему, Иордан по-своему прав, что разделение произошло уже на третьем месте — у Понта, когда готы стали «более цивилизованными».

Сделаем некоторые предварительные выводы:

1. По Иордану, первые готы Филимера ушли на Меотиду и на этом их история по «Гетике» обрывается, они канули в крайних пределах Скифии. Этот меотидский период Филимера можно датировать приблизительно 160/170—210/220 гг. н. э.

2. Далее, можно говорить о дакийском периоде короля Остроготы, который начинается приблизительно с окончанием предыдущего (210/220—250 гг.). При этом Иордан пропускает, что готы, живущие между Карпатами и Понтом, — это другая половина готов

Филимера и они должны были появиться на Дунае также около 170 г. н. э.

3. Наконец, в 250/251 гг., при короле Книве, происходит деление на восточных и западных готов, и готы уже появляются по всему побережью Понта — от Дуная до Боспора и Малой Азии, поэтому это время можно называть понтийским периодом короля Книвы (251—283 гг.). Следует заметить, что этот период продолжался для остготов до переселения в Паннонию в середине V в. н. э., а для вестготов до переселения за Дунай в 378 году.

Таким образом, к моменту появления готов на Боспоре и Меотиде в 251—253 гг. можно говорить о двух особых готских союзах, куда входили различные германские и негерманские племена. Обусловлено это деление было изначально с момента появления готов Филимера в Северном Причерноморье, около 170 года.

К западному готскому союзу (остроготам) примкнули вандалы-асдинги, тайфалы, певкины и, возможно, карпы.

К восточному готскому союзу примкнули бораны, уругунды, герулы и, вероятно, какая-то часть аланов.

Мне кажется вполне вероятным, что племена ругов, покоренные готами, и части племен, обитающих в Скандзе (Дания): *варины* и, может быть, их соседи *евдосы*, также вошли в состав восточного готского союза.

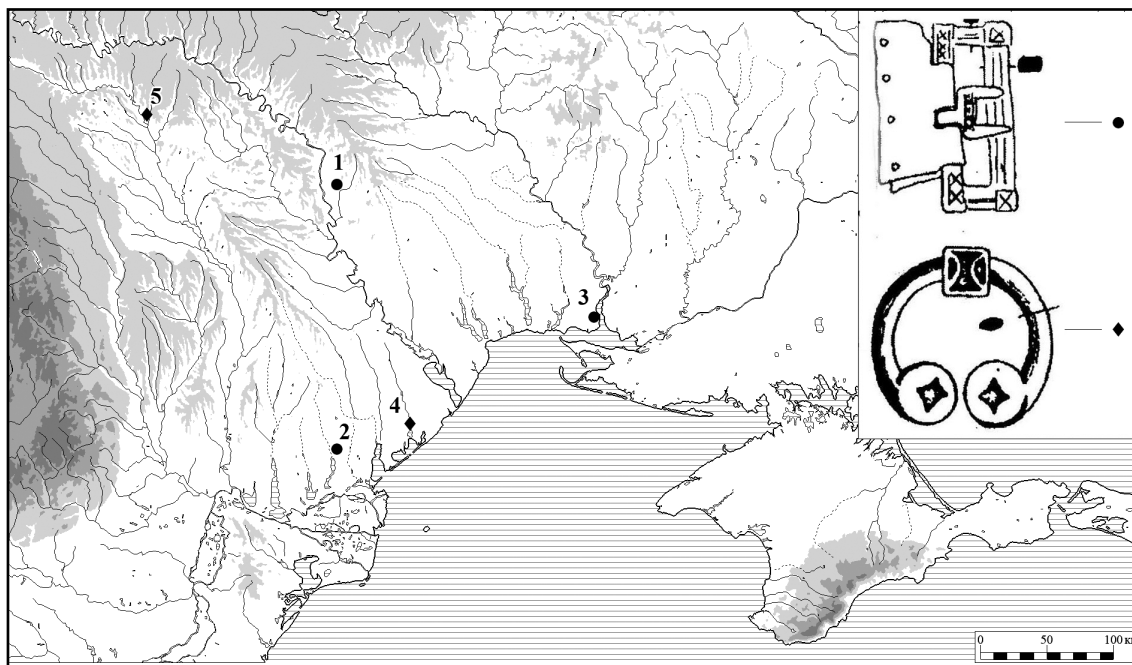
#### **Эпоха после «готских войн» — формирование черняховской культуры**

После эпохи «готских войн» на обширной территории, включающей почти весь западный ареал Северного Причерноморья от Дуная до днепровского левобережья, возникает черняховская культура. Естественно, что какая-то часть позднесарматского населения Северного Причерноморья попала под сильное германо-провинциально-римское влияние и, соответственно, мы должны найти следы этих «несвободных поздних сарматов» внутри черняховского ареала. По мнению большинства авторов (Симоненко 1999; Магомедов 2001) к таким сарматским признакам можно отнести, прежде всего, черняховские погребения в ямах с заплечиками и погребения в катакомбах. Черняховские могильники с преобладанием такого рода погребений в ямах с заплечиками (Холмское, Петрешты, Ранжевое, Викторовка-11, Каменка-Анчекрак) датируются IV веком, т. е. тем временем, когда этот обряд исчезает на сарматских памятниках. Объяснение этому несовпадению во време-

ни, по мнению А. В. Симоненко, достаточно простое: черняховские могильники Данчены, Будешты, Ханска-Лутерия, Оселивка, Журавка, Каборга-9 были заложены еще в первой половине III века, когда этот обряд был повсеместно распространен на сарматских памятниках (мог. Алкалия — 44,5%; мог. Хаджидер 11—66,6%; мог. Дивизия — 36,4%). Катакомбы на черняховских памятниках Буджака (мог. Беленькое) также характерны только для IV века (Гудкова, Фокеев 1992: 96—98), но в этом случае они синхронны катакомбам на сарматских памятниках.

Следует учитывать еще большую сложность этнополитической ситуации в Северном Причерноморье: помимо германцев с севера, в середине — второй половине III в. н. э. происходит переселение на эту территорию с востока и поздних сарматов — носителей катакомбного обряда. Таким образом, два процесса совпали во времени и, несомненно, между собой как-то взаимосвязаны. Во время формирования черняховской культуры в 50—60 гг. III века, когда только появились первые черняховские поселения в Северном Причерноморье и были заложены первые могильники, по этой же территории, занятой новым черняховским населением, проходят «поздние сарматы», которых многие исследователи считают «европейскими аланами» (Безуглов 1990; Безуглов, Захаров 1989; Симоненко 1991; 1999; Скрипкин 1990). На уже существующих ранее сарматских памятниках исчезают старые обряды и появляются новые (катакомбы и подбой). Судя по всему, речь может идти о союзниках, которые по договоренности с готскими вождями переселились с нижнего Дона в Северо-Западное Причерноморье и быстро подчинили себе местное сарматское население. Те сарматы, которые не подчинились новым пришельцам, судя по всему, влились в состав черняховского интернационального единства (ямы с заплечиками). Новые сарматы-пришельцы живут как обособленно, так и чересполосно с черняховцами, иногда хороня своих соплеменников на одних памятниках с ними. Несомненно, налицо мирные взаимоотношения соседей и, вероятно, союзников, если вспомнить морские походы из Меотиды. В Крыму, также в середине — второй половине III века, появляются новые позднесарматские могильники с новым обрядом — катакомбами, которые крымские археологи связывают с аланами (Айбабин 1990: 66; Храпунов 1995: 75). Эти сарматы занимают северные предгорья и охраняют перевалы с севера (мог. Дружное,

№4. 2010



**Рис. 11.** Ареал распространения «германских» пряжек и подковообразных фибул с эмалью; 1 — курган у с. Мокра, пряжка типа G30; 2 — погр. 16 мог. Холмское — пряжка типа G36—37; 3 — склеп 32, Ольвия — пряжка типа G36; 4 — погр. 1, курган 2 Дивизийского мог.— подковообразная фибула с эмалью; 5 — погр. 5, курган 8, Новые Бедражи — подковообразная фибула с эмалью.

мог. Нейзац, мог. Инкерман, мог. Черная Речка, мог. Бельбек-1), а германцы — южный берег Крыма, и держат с юга в руках старую дорогу, которая проходила через Чатыр-Даг и выходила к мысу Ай-Тодор и крепости Харакс.

Возникшая во второй половине III века «готская держава» как бы расколола сарматский мир надвое (Симоненко 1999: 338). На востоке, в приазовско-донецких степях, немногочисленные погребения финальной фазы граничат с ареалом черняховской культуры, но по всем признакам тяготеют к сарматским памятникам Нижнего Дона. Самые поздние пограничные памятники (Дмухайловка 13/1, Кантемировка, шахта Моспинская) содержат типично черняховские предметы (гребень типа III по Томас, подвязные фибулы 3 варианта, по А. К. Амброзу, черняховская керамика и т. д.). Это, судя по всему, единый массив позднесарматского населения с центром на Нижнем Дону (скорее всего, в Танаисе), который С. И. Безуглов достаточно обоснованно отождествляет с аланами-танаитами Аммиана Марцеллина (Безуглов 1990: 86). Судя по всему, они не входили в состав готского объединения, но союзные отношения с готскими вождями также очень вероятны.

Иная ситуация с памятниками Нижнего Подунавья финальной фазы позднесарматской эпохи. Здесь сарматские памятники располагаются прямо на черняховской террито-

рии, и в комплексах также есть черняховские типы вещей (умбон щита в мог. Курчи, фибула и гребень в погр. в Кубее). Появление катакомбных погребений на черняховских могильниках, по мнению А. В. Симоненко, говорит о процессе этнической и культурной интеграции сарматов и черняховцев. Это и есть «европейские аланы» Аммиана Марцеллина (Симоненко 1999: 339) или, возможно, аланы Алатея и Сафрака Иордана — союзники готских королей. Правда, если исходить из описания Иорданом тяжеловооруженной аланской конницы Алатея и Сафрака, то, скорее всего, эти союзники прибыли из района Нижнего Дона или Прикубанья, где в I—III вв. н. э. были зафиксированы в значительном количестве и фрагменты доспехов катафрактариев, и конская защитная амуниция.

Нельзя не коснуться одного известного сюжета из «Деяний» Аммиана Марцеллина (Amm. Marc. XXII, 7, 10), который ряд исследователей интерпретировал как важный источник, говорящий о присутствии готов на Боспоре в середине — второй половине IV в. н. э. (Васильев 1921: 312—313; Казанский 1999: 284).

К 362 году относится сообщение Аммиана Марцеллина о том, что к Юлиану в Константинополь «с севера из пустынных областей, по которым в море впадает Фасис, ехали посольства **боспорян** и других неведомых раньше народов с мольбой о том,

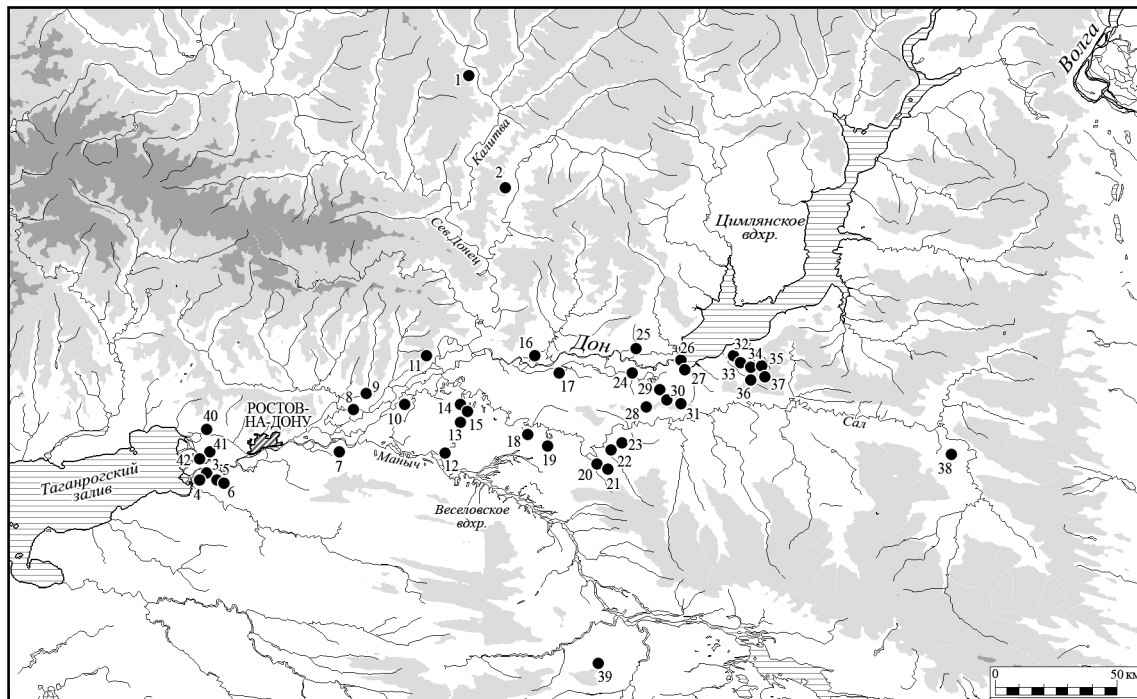


Рис. 12. Памятники позднеримского времени на нижнем Дону: 1—39 — курганные могильники III—IV вв.; 40 — Танаис; 41 — Рогожкино; 42 — Дугино (Bezuglov 2004: Abb. 1).

чтобы за внесение ежегодной дани им было дозволено жить в пределах родной земли» (Амм. Марс. XXII, 7, 10). Многие исследователи приняли концепцию А. А. Васильева, согласно которой речь в данном отрывке идет о готах, как о неведомом ранее народе, захватившем власть на Боспоре, возможно, еще в 342—343 гг. (Васильев 1921: 312—313; Казанский 1999: 284).

Мне кажется, что в этом отрывке существует очень четкое деление на *известных Риму «боспорян»*, едущих с севера, и *на неведомых Риму других народов*, едущих из пустынных областей вдоль бассейна реки Фасис, и совсем не обязательно связывать всё воедино. Река Фасис (р. Риони) в Колхиде и крепость Фасис были хорошо известны римлянам, и во времена похода Юлиана там еще стоял римский гарнизон. Речь явно идет о племенах, живших либо за пределами северного рубежа Римской империи на Кавказе, либо лежащих в глубине Колхиды. И боспоряне, и другие — «неведомые народы» хотели за внесение дани остаться на своих родных землях. Дунайские готы были хорошо известны Юлиану и Аммиану Марцеллину и вряд ли могли быть «неведомым ранее народом». Аммиан Марцеллин пишет перед этим отрывком следующее: «Когда близкие к нему люди советовали напасть на **соседних готов**, часто проявлявших коварство и вероломство, он отвечал, что ищет лучшего врага: довольно для них и галатских купцов, которые повсеместно

продают их в рабство, не разбирая их сословных различий» (Амм. Марс. XXI, 7, 8).

Еще более четко пишет сам Юлиан о своем знакомстве с дунайскими готами в письме Василию Великому: «Вот всякие варвары до пределов реки Океана пришли к моим стопам, принося мне дары, а также и живущие вдоль Данубия сагадары и в разнообразных головных уборах готы, не похожие на людей своим диким видом; они в настоящее время преклоняются перед следами ног моих, обещая сделать то, что полезно для моего государства» (Латышев 1948: 583).

Аммиан Марцеллин хорошо знал о местоположении готов-тервингов-готов-гревтунов (Амм. Марс. XXVII, 5), описывая борьбу с ними Валента в 366—368 гг., а также где находятся восточные границы владений короля готов-гревтунов Эрменриха (Амм. Марс. XXXI, 3). При этом он не знает ничего о крымских готах или о каких-либо волнениях на Боспоре в это время. Он пишет под 362 годом о Боспоре, что «население там живет спокойно и миролюбиво» (Амм. Марс., XXII, 32). Поэтому вряд ли вообще в данном отрывке речь может идти о каких-либо группировках готов. Мне кажется, что смысл этого отрывка совсем в другом: перед началом большой войны с Шапуром II к Юлиану ехали посольства народов, боящихся попасть в зависимость от Ирана, при этом некоторые из них были даже связаны старыми договорами с Римом, как Боспор. Эти народы: и **известные, как**

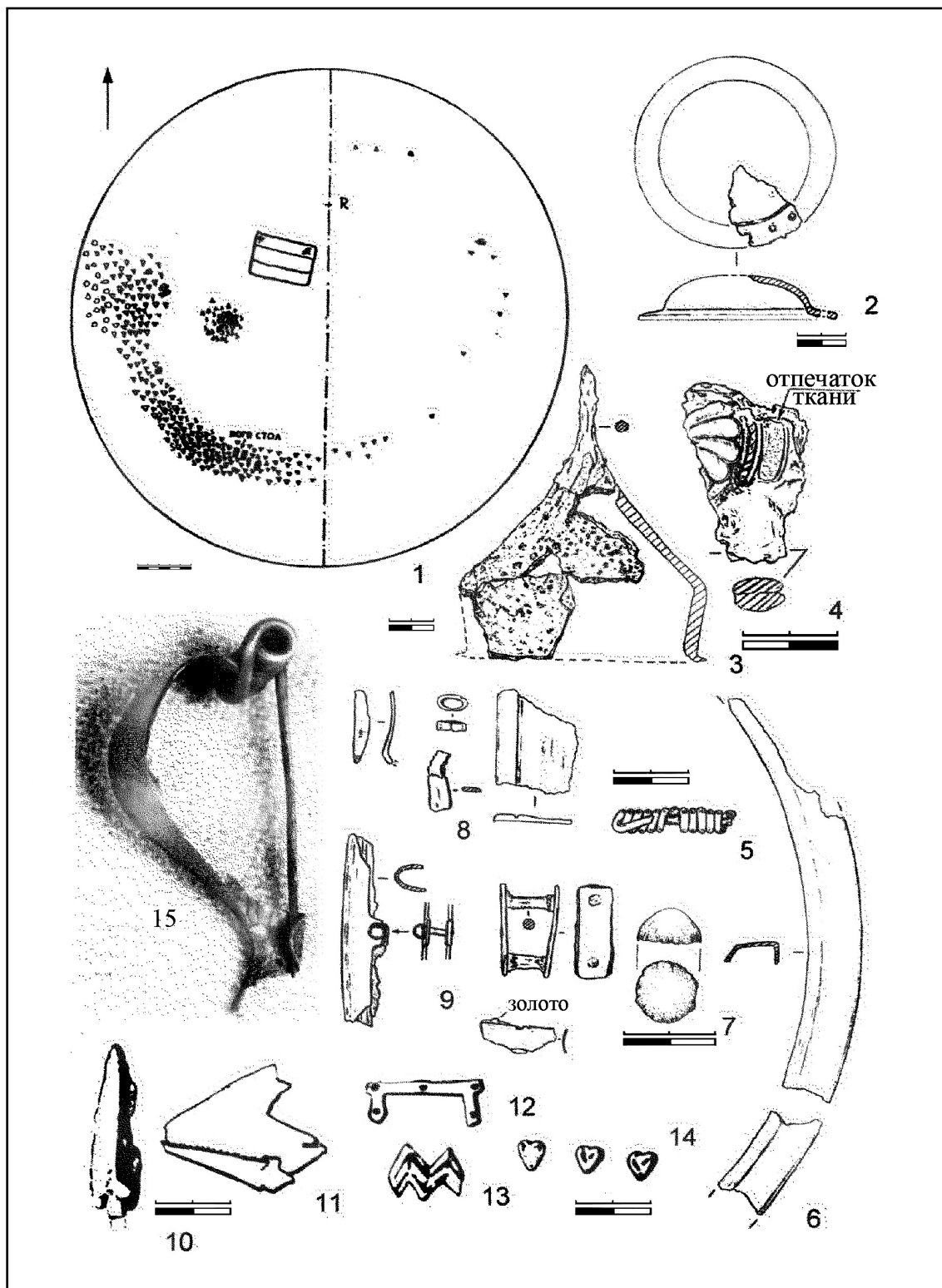


Рис. 13. Комплекс погребения 1 кургана 2 Танаиса с умбоном с длинным шипом (Толочко 2003: рис. 85).

**боспоряне**, и неведомые ранее Риму, хотели быть данниками именно Римской империи, а не Ирана. Аммиан Марцеллин перед отрывком о посольстве боспорян пишет следующее: «Народы, жившие за Тигром, и армяне моли-

ли его о мире, индийские племена до дивов и середивов друг перед другом поспешно слали к нему своих старейшин с дарами» (Аmm. Marc. XXII, 7, 10), что подтверждает во многом данную точку зрения.

### **Хронология германских древностей на Боспоре**

Германские вещи позднеримского времени на Боспоре археологически представлены четырьмя хронологическими группами.

**Первая группа** периода В2/С1 (150/160—200/210) представлена следующими находками: бронзовые пряжки с прямоугольными рамками на язычке в Керчи (погребение 11/1817 и № 203/1903 г.) (рис. 4—6) и на Кубани, на хуторе Городском, которые имеют западнобалтские параллели и датируются временем В2/С1 (150/160—200/210 гг., пряжки с двумя язычками и прямоугольными обоймами, распространенные в Дании, в зоне пшеворской культуры, на территории западных балтов (пряжки группы «G», типы 14 24 25 и 45, по Р. Мадыде-Легутко) и характерные для «горизонта II погребений с оружием», по К. Годловскому (рис. 4: 12, 13; 10, 11). Не менее часто встречается и другой тип пряжек с орнитоморфными язычками, который также имеет аналогии в материалах западнобалтских могильников. Это находки пряжек в погребении № 227 некрополя Китея (рис. 14: 10), погребение № 1 кургана 11 Танаиса (Толочко 2003: рис. 79) (рис. 15: 5), беспаспортные находки из некрополя Пантикапея (Васильев 2005: рис. 2). Курганное погребение Танаиса датируется краснолаковым кубком типа VI, по Д. Хейсу, второй половиной II в. н. э. Эту же дату дает пряжка типа 9 группы «В» по Ренате Мадыде (Madyda-Legytko 1986: taf. 5). Следует отметить появление подвесок в виде молоточков Тора еще на самой ранней фазе в погребении Танаиса (рис. 15: 6—7). Для этого же горизонта погребений с оружием характерны умбоны германского типа, с длинным шипом, в склепе Каллисфена в Керчи и в Танаисе, в погребении № 1 кургана 2 (Толочко 2003: рис. 85). Основные типы находок связаны с балтийским побережьем, Скандинавией, но, прежде всего, с территорией Самбии. Исходя из этногеографии Германии и Европейской Сарматии по Клавдию Птолемею, можно связать эти находки не столько с готами, сколько с другими народами балтийского бассейна — ругами, евдосами, галиндами и эстиями.

**Вторая группа** периода С1 (180—260) представлена следующими находками: умбоны щитов типа Конин и типа Хорула из Танаиса, относящиеся к горизонту IIa погребений с оружием пшеворской культуры по К. Годловскому (рис. 9) и датирующиеся периодом С1b (210/220—260). Продолжается германская традиция изготовления подвесок

в виде молоточков Тора. Они представлены в комплексах и этого горизонта: в погребениях № 41 и № 43 Горгиипии (Малашев, Обломский 2002: 119, рис. 5—1), в погребении № 267 в Танаисе (рис. 16), которые датируются первой половиной III в. н. э. В. Ю. Малашев и А. М. Обломский считают, что подвески представляют синтез двух традиций: «сарматской» в отношении конструкции и «центральноевропейской» по форме подвески (Малашев, Обломский 2002: 119). На стыке античных и германских традиций сделаны также трехручные вазы, обнаруженные в Керчи и имеющие аналогии с вазами из могильника Брест-Тришин. Подобная керамика также известна из раскопок Илурата и Тиритаки первой половины III века (Кастанаян 1984). Близкие аналогии с вельбаркской керамикой имеют и лепные кружки, происходящие из материалов первой половины III века из Илурата, Мирмекия и Тиритаки (Мыц, Лысенко, Щукин, Шаров 2006: рис. 5).

Эту группу вещей можно назвать вельбаркско-пшеворской.

**Третья группа** периода С2a (260/270—280/290) представлена следующими находками: наконечник ремня типа Раддатц J2—4 из комплекса Глинище 1896 г.; золотая гривна из погребения Фанагории 1842 года (рис. 143), фибулы с зернеными кольцами из Танаиса (Амброз 1984: табл. VIII) и Пантикапея. Фибулы с зернеными кольцами типов A168 в количестве 3 экземпляров упоминаются в работе Оскара Альмгрена (Almgren 1923: 123) как происходящие из раскопок Керчи и хранящиеся в Императорском Эрмитаже и Музее Александра III (позднее: ГИМ — прим. авт.) (рис. 17). Также О. Альмгреном упоминаются фибулы типов A161, A162, которые имеют хорошие параллели в древностях вельбаркской, пшеворской и, прежде всего, черняховской культур (рис. 17). Достаточно редкими в черняховской культуре являются находки фибул типа A168 с длинной пружиной и головной кнопкой. Эти фибулы имеют на дужке декор из рубчатой проволоки, характерный для вещей горизонта княжеских погребений Лейна-Хасслебен. Эти типы подвязных фибул, золотая гривна характерны для горизонта княжеских погребений Средней Германии и относятся только к этому времени. Также к этому горизонту можно отнести находки двух трехслойных гребней с трапециевидной спинкой в склепе № 2 некрополя Китея (Ермолин, Юрочкин 2001: рис. 4—5). Такие гребни характерны для периода С2 черняховской, пшеворской и вельбаркской культур

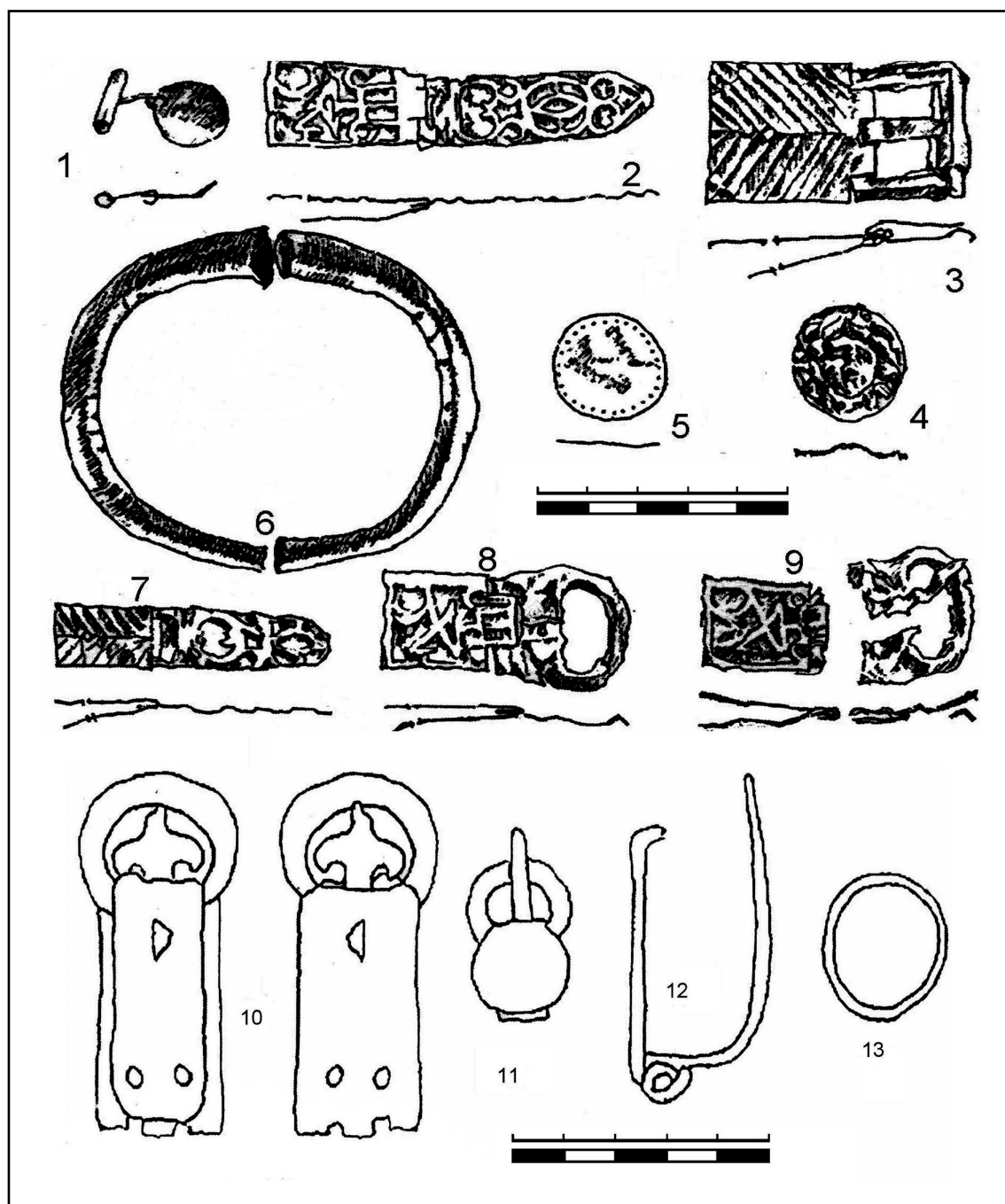
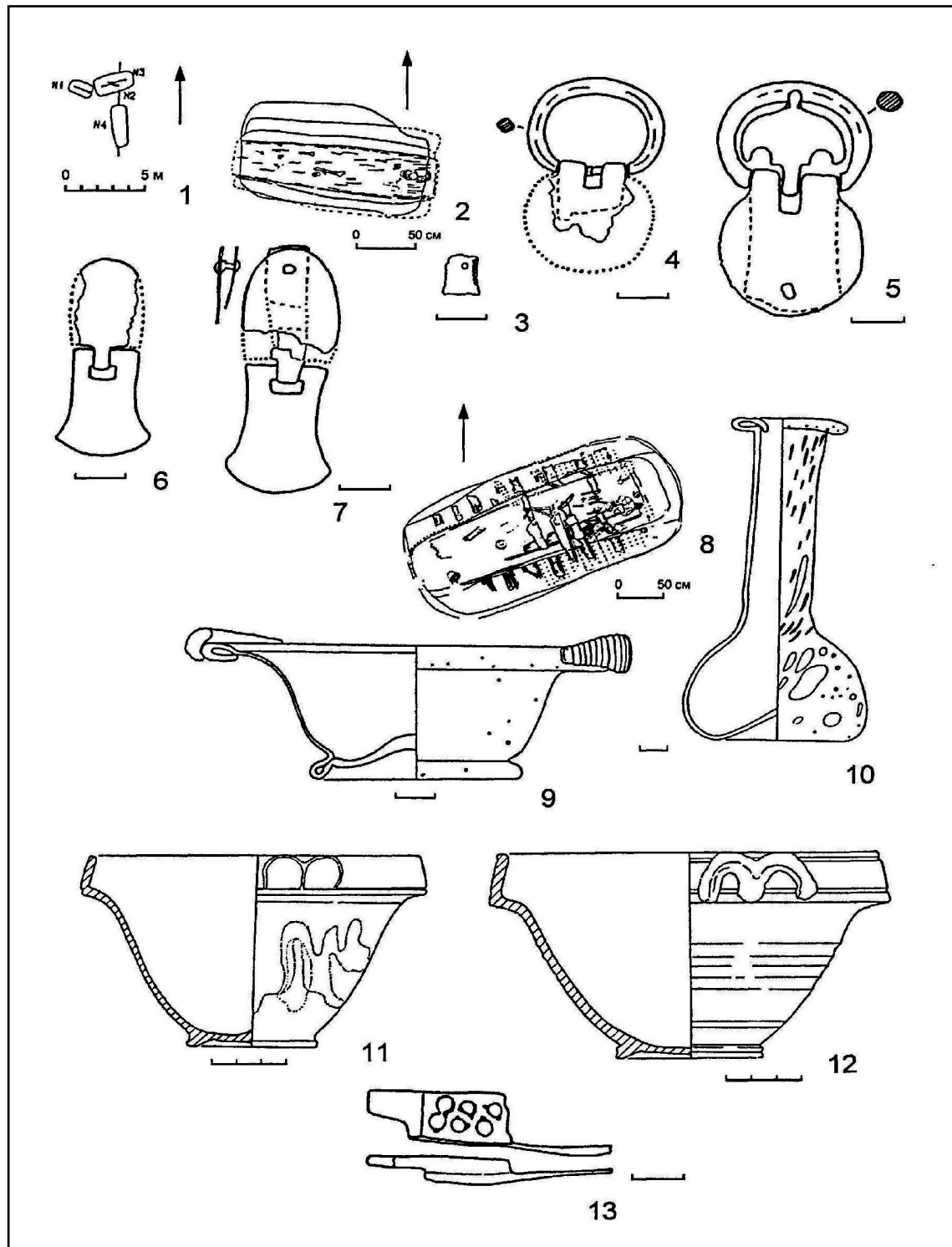


Рис. 14. Погребение № 227 некрополя Китея (Хршановский 2007: рис. 4—6).

(250/260—320/330 гг.). В этом периоде появляются полихромные изделия первой стилистической группы Иллеруп-Керчь. Самые ранние изделия в этом стиле обнаружены в Центральной Германии и Скандинавии в находках из Иллерупа еще фазы С1b, т.е. раньше, чем такие вещи известны на территории Империи, и поэтому нельзя полностью исключить влияния германских мастеров на появление данной традиции на Боспоре, ранее не характерной для его ювелирного искусства. Именно поэтому я изменил название стиля «Силистрия-Керчь» на новое: «Иллеруп-Керчь».

**Четвертая группа** периода С2b-С3 (290/300—350/360): подвзные фибулы типа Амброз 16/2—1-3 в Керчи, в склепе 179/1904, в Заморском, погр. 13 16 22, в погр. 1/1894 на мысе Зюк; воинские фибулы типа Амброз 17, встреченные в Керчи, на мысе Зюк в склепе 15/3 мог. Сиреневая бухта; гребень типа Томас I из погребения 29/1873 в Керчи; умбон типа К2 из Сиреневой Бухты, который более всего характерен для IV в. н. э., по Н. Цилингу; малые двуластинчатые фибулы черняховской традиции из керченских склепов, которые появляются в фазе С3 (Новиковский склеп 1890 г., склепы 24 июня 1904 г., скле-



**Рис. 15.** Комплекс погребения 1 кургана 11 Танаиса с секировидными подвесками и пряжками балтского типа (Толочко 2003: рис. 79).

пы 145/1904, погр. 1872 г. на горе Митридат, Керчь, Карантинное шоссе, погр. 145/1877 г., Чокрак); костяные пирамидальные и янтарные грибовидные подвески из Керчи (Казанский 1999: рис. 1—2), последние имеют более широкоцентральноевропейское происхождение; сероглиняная гончарная лощеная посуда черняховского облика из Керчи. Распространение

вещей черняховского типа на Боспоре можно объяснить волной германцев, пришедших сюда с территории распространения черняховской культуры. Возможно, большая часть вещей относится уже к фазе С3/D1, к 40—70 гг. IV века, когда Боспор мог находиться под влиянием державы Германариха (Шапов 1997: 95—100) (рис. 18: 1—13; 19: 8—10; 20: 1—14, 16).

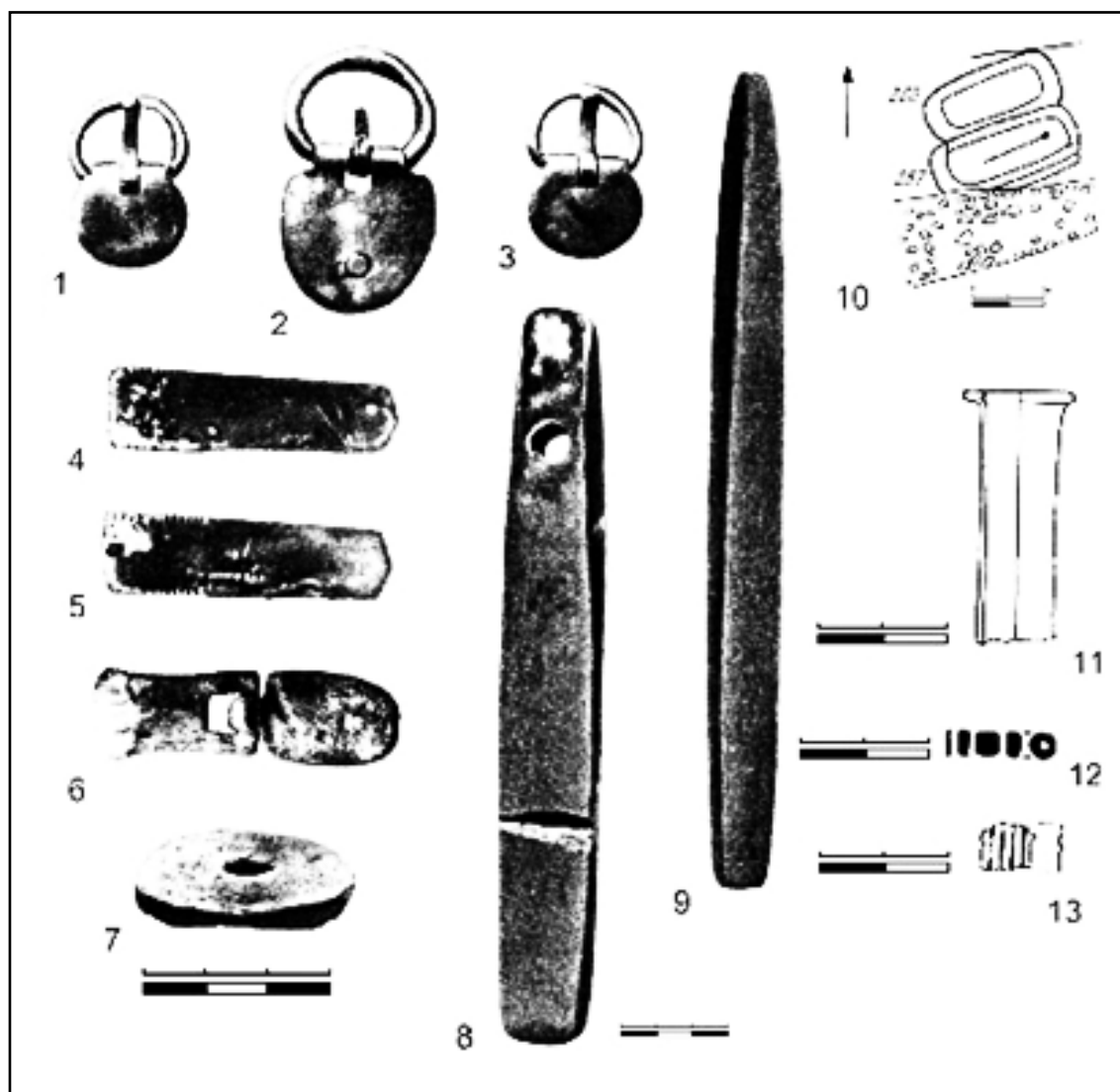


Рис. 16. Комплекс погребения 267/1970 г. из Танаиса с секировидными подвесками (Толочко 2003: рис. 73).

Таким образом, в позднеимскую эпоху выделяются четыре волны «германской моды» или «германского» присутствия на Боспоре:

первая волна — «прибалтийско-скандинавская»;

вторая волна — «вельбаркско-пшеворская»;

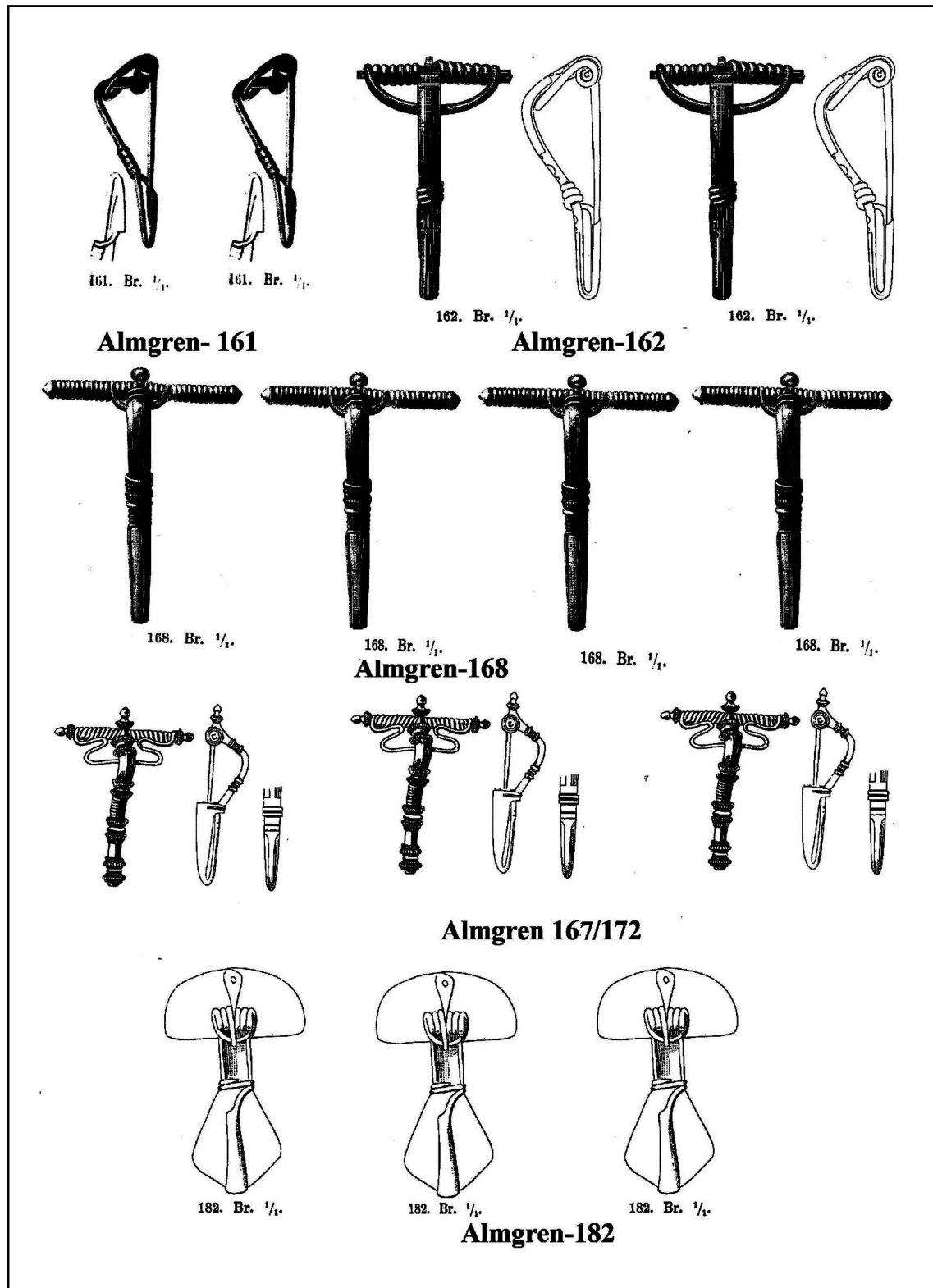
третья волна — «центральноевропейско-скандинавская» (Шаров 1991: 141—144; Šarov 1994: 18—21);

четвертая волна — «черняховская» (Sharov 2000: 364—391).

На основании этих данных можно констатировать, что на Боспоре в позднеимскую эпоху не прослеживаются серьезных изменений в погребальной обрядности, связанных именно с германцами (отсутствует обряд кремации, положение оружия в погребениях, каменные обкладки в погребениях, изменение боспорского костюма на германский и т. д.). На боспорских некрополях в течение

всего римского времени сохраняются все типы погребального обряда более раннего времени (грунтовые и каменные склепы, «катакомбы», грунтовые погребения, плитовые гробницы). Следует подчеркнуть, что «германский след» проявился в материалах боспорских некрополей позднеимской эпохи лишь в виде отдельных находок типов изделий центральноевропейского и прибалтийского происхождения (фибулы, пряжки, гребни, керамика, умбоны щитов).

Можно возразить, что представленные выше факты можно рассмотреть совсем под иным углом: ввиду отсутствия погребений по германскому обряду речь может идти лишь о веяниях новой моды на «германское» после окончания Маркоманнских войн, в которых принимало участие большинство перечисленных выше германских племен, а также аланы, живущие у восточных границ Боспорского царства. Все могло



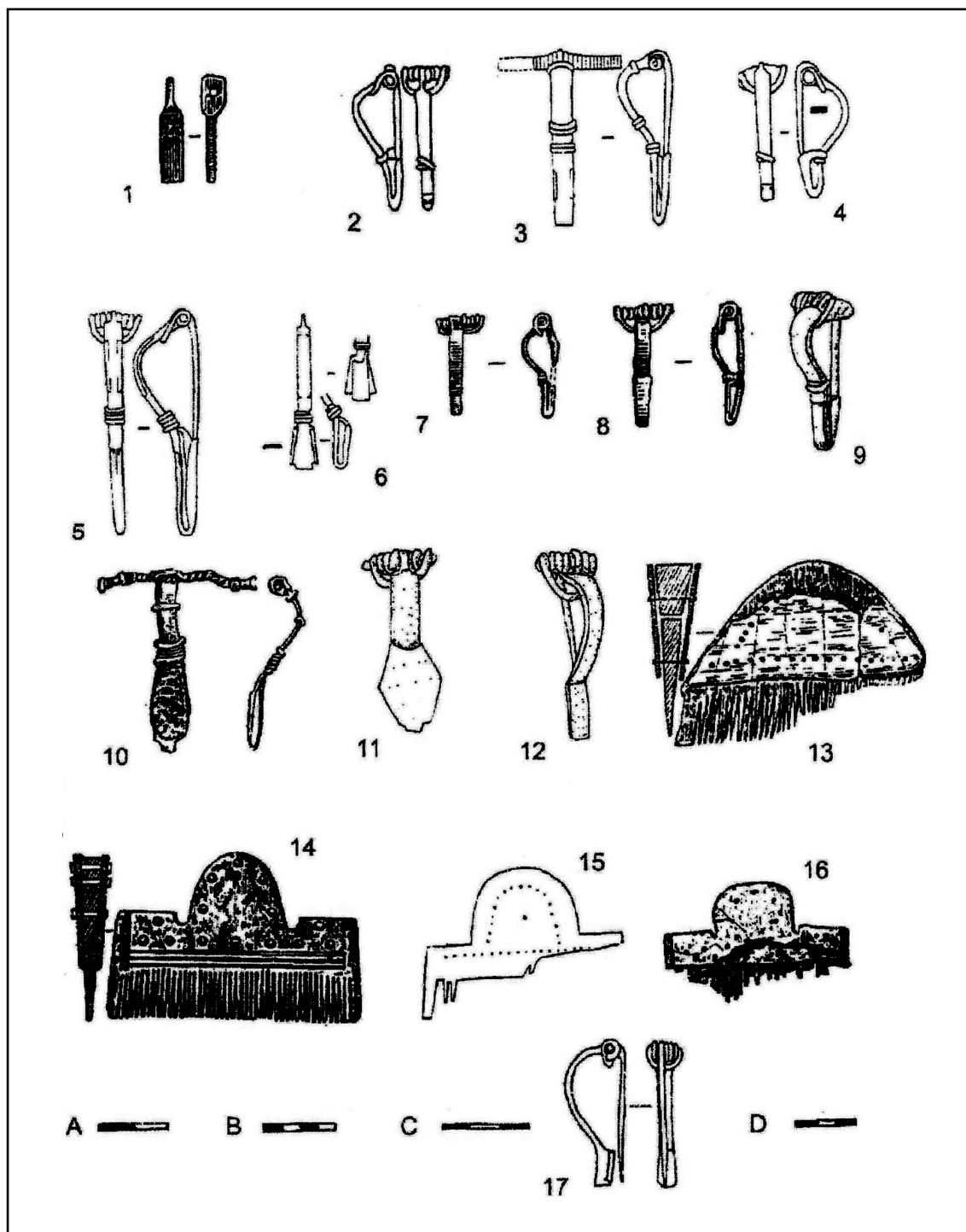
**Рис. 17.** Типы фибул, указанные О. Альмгреном как происходящие из Керчи (Almgren 1897: Taf. VII, Typ 161, 162, 168, 167/172, 182).

быть и так, но существует, на мой взгляд, данным археологическим фактам и иное объяснение.

По моему мнению, существует, как минимум, три основные модели контактов

греков-боспорян и варваров: мирная и военная с двумя вариациями.

Мирная победа цивилизации. Ни одна из сторон не жаждет уничтожить другую (боспорянам нужны воины и рабочая сила, а германцам — профессиональным воинам —



**Рис. 18.** Фибулы и гребни восточногерманского происхождения, найденные на Боспоре: 1 — Заморское, погр. 22; 2 — Керчь, 179/1904; 3—6, 11, 14, 16 — Керчь; 7 — Заморское, погр. 13; 8 — Заморское, погр. 16; 9 — Зюк, погр. 1, 1894 г.; 10 — Фанагория, погр. 115/317; 12 — Зюк; 13 — Керчь, погр. 29/1873; 15 — Керчь, два склепа 24 июня 1904 г.; 17 — Сиреневая бухта, погр. 15/3 (Казанский 1999: рис. 1).

оплата своей работы, жилье и блага цивилизации). В этой модели происходит ассимиляция чуждых культурных традиций уже в первом поколении. Археологически можно найти следы аллохтонов лишь по отдельным деталям их костюма, погребальный обряд и погребальные конструкции в этом варианте могут также измениться, и варварами могут использовать-

ся в этом случае уже местные погребальные традиции.

Эта мирная модель контактов двух обществ прекрасно иллюстрируется на примере присутствия сарматов на Боспоре, которые, как хорошо известно из нумизматических и эпиграфических источников, в отличие от германцев, принимали самое актив-

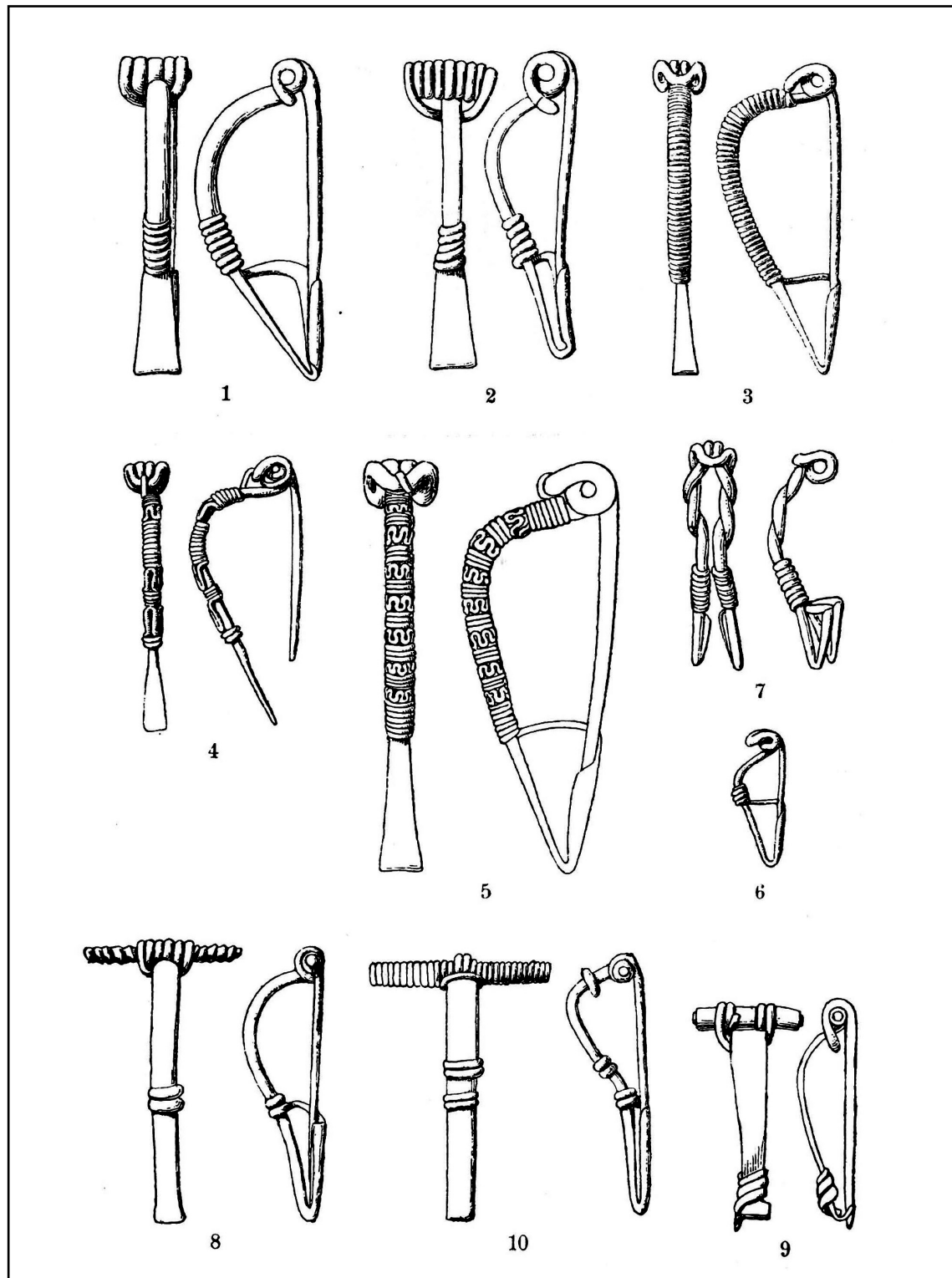
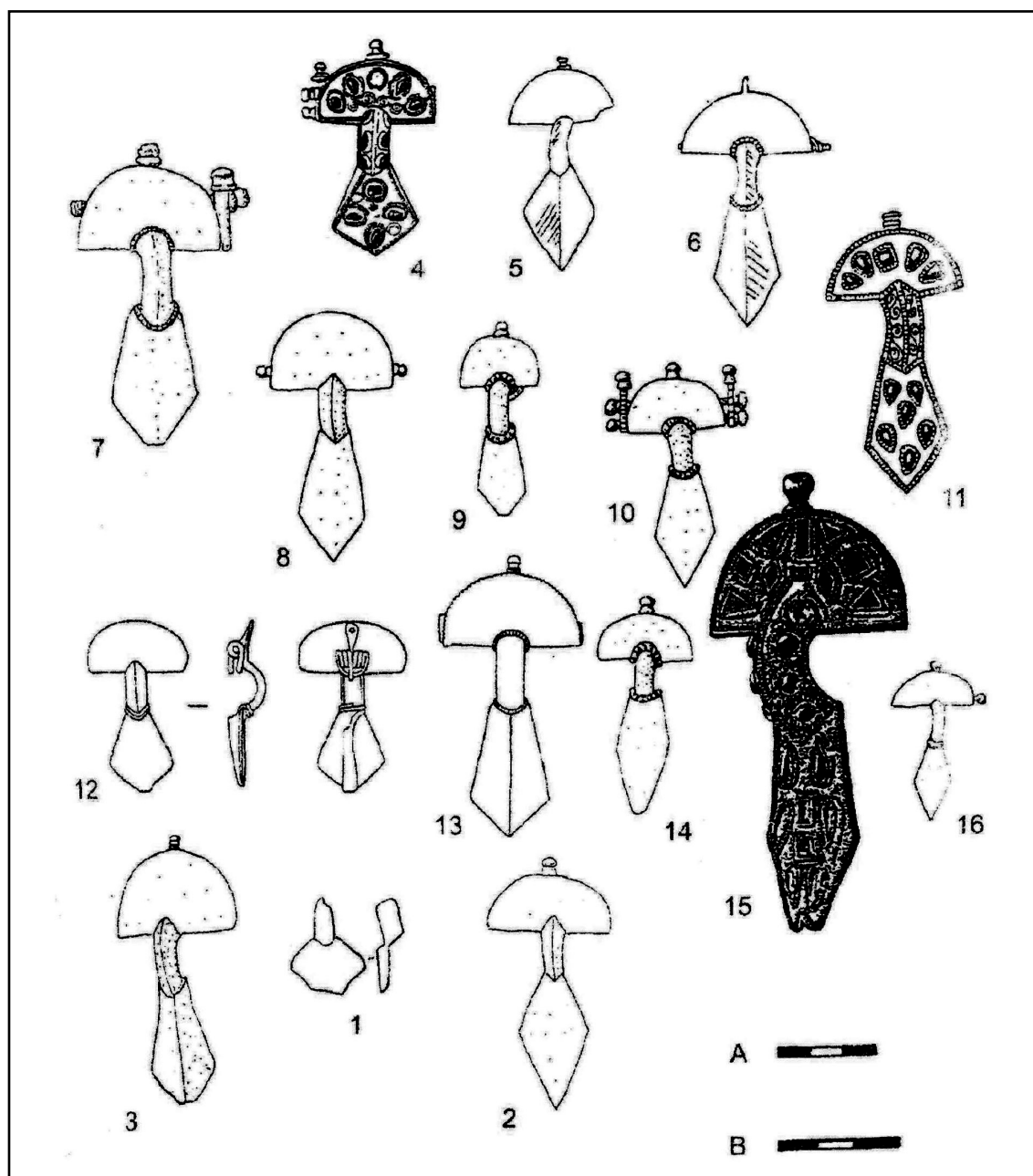


Рис. 19. Фибулы из Керчи, купленные Р. Мартином для Стокгольмского музея в 1894 г. (Martin 1896: Abb.1).

ное участие в жизни боспорского общества. Мне не известен ни один комплекс в некрополях метрополии Боспора — Пантикапее, который можно было бы назвать погребением сармата. В боспорских комплексах с несомненными чертами позднесарматского погребального обряда (погребение узды или

коня, фалары, оружие) всегда превалирует боспорская погребальная традиция: тип погребального сооружения (склепы, катакомбы), тип конструкции для положения тела (гроб, саркофаг, ниша), детали боспорской погребальной обрядности (стеклянные сосуды, венки и т.д.). Основные археологиче-



**Рис. 20.** Двупластинчатые фибулы типа Амброс I, найденные на Боспоре: 1 — Горгиплия; 2 — Чокрак; 3 — Керчь, погр. 1872 г. на горе Митридат; 4 — Керчь, Новиковский склеп; 5 — Керчь, склеп 145/1904 г.; 6, 11 — склепы 24 июня 1904 г.; 7 — Керчь, Карантинное шоссе, склеп 145/1877; 8—10, 12—16 — Керчь (Казанский 1999: рис. 2).

ские признаки данной модели — сохранение отдельных деталей варварских, привнесенных извне, традиций погребального обряда: оружие, узда, чуждые типы деталей костюма (пряжки, фибулы, украшения с эмалью), при превалировании местной погребальной обрядности.

Военная победа цивилизации. Победоносная война против варваров со стороны Боспора с целью подчинения и захвата территорий и местного населения. Расширение территории, вероятное насильственное переселение варваров на хоры крупных городов.

Часть варваров, попавших после поражения как пленники или рабы в боспорские города, всегда оставались в подчиненном положении. Археологически следы таких пленных чужеземцев выявить практически невозможно (возможно, кремация или ингумация без погребального инвентаря в простой земляной яме). На хоре городов подчиненные варвары-чужеземцы могут фиксироваться лишь по некоторыми инновациям: отдельным традициям в погребальном обряде и по деталям погребального костюма. Погребения пленных варваров, скорее всего, социально однородны,

погребальный инвентарь очень беден, в комплексах представлен лишь ряд типов вещей местного массового производства, импорт в комплексах отсутствует.

Военный кризис цивилизации. Миграция варваров с целью захвата новых земель для проживания. Варвары нападают на Боспор и его хору, сжигают сельские поселения, стирают с лица земли античные города. В течение значительного промежутка времени полностью доминируют варварские традиции и вдали от Боспора появляются германские могильники (Чатыр-Даг, Харакс) и отдельные единичные погребения по германскому погребальному обряду на хорах крупных античных центров (Херсонес, Фанагория). Мы очень хорошо знаем по нумизматическим и археологическим источникам, что восточным готским союзом были захвачены и сожжены в 251—253 гг. Танаис, в 253—254 гг. Пантикапей, в 267—269 гг. Илурад и т. д. При этом не открыто до сих пор ни одного погребения «германцев» эпохи готских походов на Боспоре и его хоре, кроме погребения 1842 года, раскопанного Д. В. Карейшей в Фанагории (Казанский, Мاستыкова 2007). Танаис считается базой восточноготского союза для совершения морских походов 50—60 гг. III века, но мы не знаем погребений по германскому обряду или с деталями германской погребальной традиции в Танаисе и его округе, вплоть до второй половины IV в. н. э.

Получается парадокс: в тех случаях, когда мы ничего не знаем из письменных источников о миграциях северных пришельцев на Боспор, некоторые следы привнесенных инноваций мы все же фиксируем, а в случаях четких свидетельств источников о ведении военных действий и захвате германцами большинства городов и поселений Боспорского царства, такие следы полностью отсутствуют.

Я думаю, один из вариантов разгадки этого парадокса может быть следующий: античная цивилизация всегда довлела над любыми варварами, как мирно переселившимися, так и решившими ее покорить, даже в случае тяжелых военных поражений. Варвары грабили, сжигали, уничтожали античные города и после этого уходили на далекие, ничьи или родные земли, чтобы остаться свободными воинами-общинниками, не зависящими от чуждых им законов цивилизованного общества. Сохранение самобытности своей культуры, защита этнической идентификации германского общества была бы невозможна при отчетливо зримом превалировании достижений античной цивилизации над культурой пришельцев во всех ее проявлениях. Даже развалины домов и стен постоянно говорили варварам о былом величии античного мира. Лишь мирный контакт и диалог двух культур мог принести свои плоды каждой из сторон.

Я полагаю, что первый период контактов варваров-германцев с античным Боспором проходил мирно, по первой предложенной модели, и переселенцы старались усвоить все достижения античной цивилизации, и достаточно быстро становились боспорянами, принимая уклад и обычаи боспорского общества. Германцы, ставшие боспорянами, служили в дружине Тиберия Евпатора и Савромата II и защищали стены Танаиса от других германцев в 251—252 гг. (германские умбоны и рукояти щитов, найденные в сожженных усадьбах (Арсеньева, Безуглов 1992).

Все представленные выше находки, отражающие связи с далекой Балтикой, и есть те немногие и почти неуловимые археологические следы миграций небольших контингентов северных переселенцев, поселившихся на Боспоре во второй половине II в. н. э.

## Литература

- Абрамова М. П. 1997. *Ранние аланы Северного Кавказа III—V вв. н. э.* Москва: Институт археологии РАН.
- Айбабин А. И. 1984. Проблемы хронологии могильников Крыма позднеимперского периода. *СА* (1), 104—121.
- Айбабин А. И. 1990. Хронология могильников Крыма позднеимперского и раннесредневекового времени. *МАИЭТ (I)*, Симферополь: Таврия, 3—86.
- Айбабин А. И. 1999. О дате вторжения германцев в Крым. В: Гладких М. И. (отв. ред.). *Сто лет черняховской культуре*. Киев: Товариство археології та антропології, 242—251.
- Айбабин А. И. 1999а. *Этническая история ранневизантийского Крыма*. Симферополь: ДАР.
- Айбабин А. И. 2003. Крым в середине III — начале VI в. (период миграций). В: Макарова Т. И., Плетнева С. А. (отв. ред.). *Крым, Северо-Восточное Причерноморье и Закавказье в эпоху средневековья: IV—XIII века*. Москва: Наука.
- Айбабин А. И. 2000. Готы на Боспоре. Мифы и реалии. В: Зинько В. Н. (отв. ред.). *Боспор Киммерийский на перекрестье греческого и варварского миров*. Керчь: Благотворительный фонд «Деметра», 5—6.
- Амброз А. К. 1966. *Фибулы юга Европейской части СССР*. САИ. Д1—30. Москва: Наука.
- Аммиан Марцеллин. 2000. *Римская история*. Кулаковский Ю. А., Сонни А. И. (пер., комм.). Санкт-Петербург: Алетейя.
- Арсеньева Т. М., Науменко С. А. 1992. *Усадьбы Танаиса*. Москва: Институт археологии РАН.

## №4. 2010

- Бажан И. А., Герцегер Д. А. 1993. Бронзовая пряжка римского времени из Ольвии. *Петербургский археологический вестник* (4). Санкт-Петербург: Фарн, 107—111.
- Безуглов С. И., Гудименко И. В. 1993. Подвеска с выемчатой эмалью из дельты Дона. *РА* (1), 169—174.
- Безуглов С. И. 1990. Аланы-танаиты: экскурс Аммиана Марцелина и археологические реалии. *Историко-археологические исследования в г. Азове и на Нижнем Дону в 1989 г.*, 9, Азов: Азовский историко-археологический и палеонтологический музей-заповедник, 80—87.
- Бич О. И. 1959. Первые раскопки некрополя Пантикапея (дневник раскопок П. Дюбрюкса в 1816—1817 гг.). *МИА* 69. Москва: Наука, 296—321.
- Буданова В. П. 1990. *Готы в эпоху Великого переселения народов*. Москва: Наука.
- Васильев А. А. 1921. *Готы в Крыму*. Известия РАИМК (1). Ч. 1. Петроград: РАИМК, 265—344.
- Васильев А. А. 2005. Германские воинские пряжки и наконечники ремней на Боспоре. *Боспорские исследования* (IX). Симферополь; Керчь: Крымское отделение Института востоковедения им. А. Е. Крымского НАН Украины, 279—288.
- Васильев А. А. 2005а. О времени появления германских дружин на Боспоре. В: Зуев В. Ю. (отв. ред.). *Боспорский феномен*. Санкт-Петербург: Государственный Эрмитаж, 343—349.
- Васильев А. А. 2006. О некоторых особенностях хронологии предметов вооружения германцев в Северном Причерноморье (этапы В2 и С1). В: Зинько В. Н. (отв. ред.). *Боспорские чтения* (VI). Керчь: Крымское отделение Института востоковедения им. А. Е. Крымского НАН Украины, 37—41.
- Гудименко И. В. 1994. К вопросу о взаимосвязи готских походов и поселений второй половины III—IV вв. в дельте Дона. *Византия и народы Причерноморья и Средиземноморья в раннем средневековье (IV—IX вв.)*. Тезисы докладов международной научной конференции. Симферополь: Таврия, 15.
- Гудкова А. В., Фокеев М. М. 1984. *Земледельцы и кочевники в низовьях Дуная I—IV вв. н. э.* Киев: Наукова думка.
- Ермолин А. Л., Юрочкин В. Ю. 2002. Повторные исследования склепа могильника Джург-Оба на Боспоре. В: Юрочкин В. Ю. (отв. ред.). *Церковная археология Южной Руси*. Симферополь: Таврия, 85—96.
- Зосим. 1948. *Новая история*. Перевод В. В. Латышева. *ВДИ* (4), 274—288.
- Зубарь В. М. 1994. *Херсонес Таврический и Римская империя*, Киев: Наукова думка.
- Зубарь В. М. 1998. *Северный Понт и Римская империя (середина I в. до н. э. — первая половина VI в.)*. Киев: Наукова думка.
- Иордан. 1997. *О происхождении и деяниях гетов*. Скржинская Е. Ч. (Комментарии, вступительная статья и перевод). 2-е изд. Санкт-Петербург: Алетейя.
- Казанский М. М. 1999. Готы на Боспоре Киммерийском. В: Гладких В. И. (отв. ред.). *Сто лет черняховской культуре*. Киев: Товариство археології та антропології, 277—297.
- Казанский М. М. 1997. Остроготские королевства в гуннскую эпоху: рассказ Иордана и археологические данные. В: Вахтина М. Ю., Мачинский Д. А. (отв. ред.). *Stratum+ПАВ*. Санкт-Петербург; Кишинев: научно-образовательный центр «Рудь-Метониум», 181—193.
- Казанский М. М. 2006. Германцы в Юго-Западном Крыму в позднеимское время. *Готы и Рим*. Киев: Стилюс, 26—41.
- Казанский М. М., Мاستыкова А. В. 2007. Золотая гривна из Фанагории: о германцах на Боспоре Киммерийском в позднеимское время. В: Зинько В. Н. (отв. ред.). *Боспорские чтения* (VIII), Керчь: Благотворительный фонд «Деметра», 169—177.
- Кастанаян Е. Г. 1984. *Лепная керамика боспорских городов*, Ленинград: Наука.
- Константин Багрянородный. 1989. *Об управлении империей*. Литаврин Г. Г., Новосельцев А. П. (перевод). Москва: Наука.
- Лавров В. В. 2000. Восточные германцы в Приазовье в III—IV вв. н. э. В: Щукин М. Б. (отв. ред.). *Stratum plus* (4). Санкт-Петербург; Кишинев; Одесса; Бухарест: Высшая антропологическая школа, 331—341.
- Лавров В. В. 1997. *Германские племена в этнической истории Северного Причерноморья в III—IV вв. н. э.* Автореф. ... канд. ист. наук. Санкт-Петербург, 1—24.
- Латышев В. В. 1948. *Известия древних писателей о Скифии и Кавказе*. *ВДИ* (2).
- Магомедов Б. В. 2001. *Черняховская культура: Проблема этноса*. В: Kokowski A. (отв. ред.). *Monumenta Studia Gothica*. Lublin: Uniwersytet Marii Curie-Sklodowskiej.
- Магомедов Б. В. 2001а. Черняховская культура и Боспор. В: Зинько В. Н. (отв. ред.). *Боспорские исследования* (I). Симферополь: Крымское отделение Института востоковедения им. А. Е. Крымского НАН Украины, 246—249.
- Малашев В. Ю., Обломский А. М. 2002. Поясная центрально-европейская гарнитура римского времени на территории Днепровского Левобережья. *РА* (4), 113—124.
- Масленников А. А. 1997. *Семейные склепы сельского населения позднеантичного Боспора*. Москва: ИА РАН.
- Мастыкова А. В. 1999. О распространении янтарных грибовидных бус-подвесок позднеимского времени на юге Восточной Европы и в Закавказье. В: Гладких В. И. (отв. ред.). *Сто лет черняховской культуре*. Киев: Товариство археології та антропології, 171—202.
- Мацулевич Л. А. 1941. Кто был Каллисфен, названный в надписи, открытой в Керчи в 1894 г. *СА* (VII), 26—41.
- Мыц В. Л., Лысенко А. В., Юрочкин В. Ю. 2001. Некрополь Пантикапея-Боспора: проблемы и перспективы исследования. В: Зуев В. Ю. (отв. ред.). *Боспорский феномен: колонизация региона, формирование полисов, образование государства*. Ч. 1. Санкт-Петербург: Государственный Эрмитаж, 174—180.
- Мыц В. Л., Лысенко А. В., Щукин М. Б., Шаров О. В. 2006. *Чатыр-Даг — некрополь римской эпохи в Крыму*. Санкт-Петербург: Нестор-История.
- Обломский А. М., Терпиловский Р. В. 2007. Предметы убора с выемчатыми эмальями на территории лесостепной зоны Восточной Европы (дополнение сводов Г. Ф. Корзухиной, И. К. Фролова и Е. Л. Гороховского). В: Обломский А. М. (отв. ред.). *Памятники киевской культуры в лесостепной зоне России (III — начало V в. н. э.)*. Раннеславянский мир (10). Москва: Институт археологии РАН, 113—142.

- Ольховский В. С. 1981. Население Крыма по данным античных авторов. *СА* (3), 52—65.
- Орозий Павел. 1949. История против язычников. *ВДИ* (4), 263—274.
- Пиоро И. С. 1990. *Крымская Готия: Очерки этнической истории населения Крыма в позднеантичный период и раннее средневековье*. Киев: Лыбидь.
- Пиоро И. С. 1999. Черняховская культура и Крым. В: Гладких В. И. (отв. ред.). *Сто лет черняховской культуре*. Киев: Товариство археології та антропології, 231—235.
- Птолемей. 1948. Географическое руководство. Латышев В. В. (перевод). *ВДИ* (2), 231—257.
- Пуздровский А. Е. 1999. Этническая история Крымской Скифии (II в. до н. э. — III в. н. э.). Золотарев М. И. (отв. ред.). *Херсонесский сборник (X)*. Севастополь: Крымский филиал ИА НАН Украины; Национальный заповедник «Херсонес Таврический», 208—225.
- Ременников А. М. 1954. Борьба племен Северного Причерноморья с Римом в III в. н. э. Москва: Изд-во АН СССР.
- Ростовцев М. И. 1913—1914. Античная декоративная живопись на юге России. Санкт-Петербург: Издательство Императорской археологической комиссии.
- Сидоренко В. А. 1994. Федераты Византии в юго-западном Крыму (посл. четв. III — нач. VIII вв.). Автореф. дисс. ... канд. ист. наук. Санкт-Петербург, 1—16.
- Симоненко А. В. 2001. Европейские аланы и аланотанаиты в Северном Причерноморье. *РА* (4), 77—91.
- Симоненко А. В. 1999. Сарматы Северного Причерноморья. Хронология, периодизация и этнополитическая история. Дисс. ... докт. ист. наук. Киев: Институт археологии НАН Украины.
- Стефан Византийский. 1948. Описание племен. Латышев В. В. (перевод). *ВДИ* (3), 312—330;
- Страбон. 1964. *География*. Стратановский Г. А. (перевод). Москва: Наука.
- Субботин Л. В., Дзиговский А. Н. 1990. *Сарматские древности Днестро-Дунайского междуречья*. III. Киев: АН УССР, Институт археологии.
- Тацит Корнелий. 1969. О происхождении германцев и местоположении Германии. В: Бобович А. С. (перевод). *Анналы. Малые произведения*. Т. 1. Ленинград: Наука.
- Толочко И. В. 2003. *Некрополь Танаиса (начало III в. до н. э. — V в. н. э.). Опыт сравнительного изучения*. Дисс. ... канд. ист. наук. Москва: Институт археологии РАН, 1—497.
- Труфанов А. А., Юрочкин В. Ю. 1999. Боспоро-херсонесские отношения и этнополитическая ситуация в Крымской Скифии в III—IV вв. н. э. В: Вахтина М. Ю., Зуев В. Ю., Рогов Е. Я., Хршановский В. А. (отв. ред.). *Боспорский феномен. Греческая культура на периферии античного мира*. Санкт-Петербург: Центр исследования и развития греческой культуры Причерноморья (Салоники, Греция), 241—251.
- Хайрединова Э. А. 1994. Боспор и морские походы варваров второй половины III в. н. э. В: Айбабин А. И. (отв. ред.). *МАИЭТ* (IV), 517—527.
- Храпунов И. Н. 2002. О первых сармато-германских контактах в Крыму. В: Зинько В. Н. (отв. ред.). *Боспорские чтения (III)*. Керчь: Благотворительный фонд «Деметра», 246—252.
- Храпунов И. Н. 2003. Новые данные о сармато-германских контактах в Крыму (по материалам раскопок могильника Нейзац). В: Зинько В. Н. (отв. ред.). *Боспорские исследования (III)*. Симферополь: Крымское отделение Института востоковедения им. А. Е. Крымского НАН Украины, 329—350.
- Храпунов И. Н. 2004. Этническая история Крыма в раннем железном веке. В: Зинько В. Н. (отв. ред.). *Боспорские исследования (VI)*. Симферополь: Крымское отделение Института востоковедения им. А. Е. Крымского НАН Украины.
- Хршановский В. А. 2007. Погребение военачальника боспорского царя Митридата VI Евпатора на некрополе Китея. В: Махлаюк А. В. (отв. ред.). *Из истории античного общества. Сборник научных трудов*. (9—10). К 60-летию профессора Е. А. Молева. Нижний Новгород: Нижегородский государственный университет им. Н. И. Лобачевского, 182—192.
- Шаров О. В. 1992. Хронология могильников Ружичанка, Косаново, Данчены и проблемы датировки черняховской керамики. В: Щукин М. Б., Гей О. А. (отв. ред.). *Проблемы хронологии эпохи латена и римского времени*. Санкт-Петербург: Научно-археологическое объединение «Ойум», 158—207.
- Шаров О. В. 1991. Бургунды в Подунавье и в Северном Причерноморье. *Древнейшие общности земледельцев и скотоводов Северного Причерноморья*. В: Материалы международной конференции Кишинев. 10—14 декабря 1990 г. Киев: Институт археологии АН Украины, 141—144.
- Шаров О. В. 1995. *Культурно-исторические связи Восточной Европы и Северного Причерноморья в середине III — первой половине IV в. н. э. (древности горизонта Лейна-Хасслебен и черняховская культура)*. Дисс. ... канд. ист. наук. Санкт-Петербург: Санкт-Петербургский государственный университет.
- Шаров О. В. 1997. Гибель Эрманариха: история и эпос. В: Ткачук М. Е. (отв. ред.). *Стратум: структуры и катастрофы. Сборник символической индоевропейской истории*. Кишинев: Высшая антропологическая школа, 95—106.
- Щукин М. Б. 1994. *На рубеже эр. Опыт историко-археологической реконструкции политических событий III в. до н. э. — I в. н. э. в Восточной и Центральной Европе*. Санкт-Петербург: Фарн.
- Щукин М. Б. 2005. *Готский путь (готы, Рим и черняховская культура)*. Санкт-Петербург: Изд-во филологического ф-та СПбГУ.
- Юрочкин В. Ю. 1999. Боспор и православное начало уготов. В: Вахтина М. Ю., Зуев В. Ю., Рогов Е. Я., Хршановский В. А. (отв. ред.). *Боспорский феномен. Греческая культура на периферии античного мира*. Санкт-Петербург: Центр исследования и развития греческой культуры Причерноморья (Салоники, Греция), 326—331.
- Юрочкин В. Ю. 1999 а. Этнополитическая ситуация в позднеантичной Таврике в сочинении Константина Багрянородного и археологические реалии. В: *Проблемы скифо-сарматской археологии Северного Причерноморья*. Запорожье, 279—282.
- Юрочкин В. Ю. 2001. Об одном редком орнаментальном мотиве из Таврики. В: Зинько В. Н. (отв. ред.). *175 лет Керченскому музею древностей*. Материалы международной конференции. Керчь: Благотворительный фонд «Деметра», 108—111.
- Яценко С. А. 1997. Германцы и аланы: о разрушениях в Приазовье в 236—276 гг. н. э. В: Вахтина М. Ю., Мачинский Д. А. (отв. ред.).

## №4. 2010

- Stratum+ПАВ. Санкт-Петербург; Кишинев: Научно-образовательный центр «Рудь-Метониум», 154—163.
- Almgren O. 1923. *Studien über nordeneuropäischen Fibelformen der ersten nachchristlichen Jahrhunderte mit Berücksichtigung der provinzialrömischen und südrußsischen Formen*. Leipzig: Mannus-Bibliothek. Bd. 32.
- Bierbrauer V. 1994. Archäologie und Geschichte der Goten vom 1.—7. Jahrhundert. *Frühmittelalterliche Studien* (28). Berlin; New York, 12—176.
- Cassius Dios. 1831—1844. *Historia Romana. Römische Geschichte*. Leonhard D. (перевод). Bd.1—16. Stuttgart: Metzler.
- Godłowski K. 1970. *The Chronology of the Late Roman and Early Migration Periods in Central Europe*. Kraków: Uniwersytet Jagielloński.
- Godłowski K. 1992. Die Chronologie der jüngeren und späten Kaiserzeit in den Gebieten südlich der Sudeten und Karpaten. In: Godłowski K. (Ed.). *Probleme der relativen und absoluten Chronologie ab Latenezeit bis zum Frühmittelalter*. Kraków: Uniwersytet Jagielloński, 23—54.
- Grosu V. 1995. Sarmatiï în spațiul geto-dacic răsăritean. *Arheologia Moldovei*, (XVIII), București, 133—186.
- Hachmann R. 1970. *Die Goten und Skandinavier*. Berlin: Walther de Gruyter.
- Madyda-Legutko R. 1986. Die Gürtelschnalle der Römischen Kaiserzeit und der frühen Völkerwanderungszeit in mitteleuropäischen Barbaricum. *BAR*, Int.Ser. 360. Oxford.
- Oldenstein Ju. 1976. Zur Ausrüstung römischer Auxiliareinheiten. *Bericht der Römisch-Germanischen Kommission*, 57, 51—284.
- Plinius Secundus Gajus. 1840—1843. *Naturalis Historia. Naturgeschichte*, übersetzt und erläutert von Ph. H. Kùlb. Bd 1—7. Stuttgart: Metzler.
- Šarov O. 1994. Ein reiches Pferdegeschirr aus Kerč. In: von Carnap-Bornheim C. (ed.). *Beiträge zu römischer und barbarischer Bewaffnung in den ersten vier nachchristlichen Jahrhunderten*. Lublin; Marburg: Vorgeschichtliches Seminar der Philipps-Universität Marburg, 417—428.
- Sharov O. 2000. Die frühe Phase der Cernjachov-Kultur. In: Maczyńska M., Grabarczyk T. (Hrsg.). *Die spätrömische Kaiserzeit und die frühe Völkerwanderungszeit in Mittel- und Osteuropa*. Łódź: Wydawnictwo Uniwersytetu Łódzkiego, 364—391.
- Šarov O. 2003. Gräber der sarmatischen Hochadels am Bospore. In: von Carnap-Bornheim C. (Ed.). *Kontakt — Kooperation — Konflikt Germanen und Sarmaten zwischen dem 1. und 4. Jahrh. nach Christus*. Marburg: Wachholz Verlag, 35—64.
- Scriptores Historiae Augustae. 1992. В: Кондратьев С.П. (перевод). *Властелины Рима. Биографии римских императоров от Адриана до Диоклетиана*. Москва: Наука.
- Shchukin M., Kazanski M., Sharov O. 2006. Des les Goths aux Huns. Le nord de la mer Noire au Bas-Empire et à l'époque des grandes migrations. *Archaeological Studies on Late Antiquity and Early Medieval Europe (400—1000 A.D.)*. BAR, 1535, Oxford.
- Schmidt L. 1934. Geschichte der deutschen Stämme bis zum Ausgang der Völkerwanderung: Die Ostgermanen. In: Sieglin W. (Hrsg.). *Quellen und Forschungen zur alten Geschichte und Geographie*. Bd.1. München.
- Wolfram H. 1979. *Geschichte der Goten: Von den Anfängen bis zur Mitte des sechsten Jahrhunderts. Entwurf einer historischen Ethnografie*. München: C.H. Beck.
- Wołagiewicz R. 1981. Kultura wielbarska — problemy interpretacji etnicznej. In: Godłowski K. (ed.). *Problemy kultury wielbarskiej*. Słupsk, 79—106.
- Zieling N. 1989. Studien zu germanischen Schilden der Spätlatene und römischen Kaiserzeit in freien Germanien. *BAR*, Int. Ser. 505, vol. 1—3, Oxford.

Статья поступила в номер 10 мая 2010 г.

**Oleg Sharov** (St.-Petersburg, Russia). Doctor of historical sciences. Institute for the History of Material Culture, Russian Academy of Sciences.

**Oleg Sharov** (S.-Petersburg, Rusia). Doctor în științe istorice. Institutul de istorie a culturii materiale, Academia de Științe a Rusiei.

**Шаров Олег Васильевич** (Санкт-Петербург, Россия). Доктор исторических наук. Институт истории материальной культуры РАН (ИИМК РАН).

**E-mail:** olegsharov@mail.ru